

### PALVAROITTIMEN KÄYTTÖOHJE

Optinen palvaroitin  
Kauppanimi: 2103-002  
Kehittäjä CAVIUS

Palvaroitin on tarkoitettu asennettavaksi kotitalouksiin sekä asuntoautoihin ja -vaunuihin. Sitä ei suositella veneisiin.

### LUE KÄYTTÖOHJE HUOLELLISESTI ENNEN ASENNUSTA JA SÄILYTÄ MYÖHEMPÄÄ TARVETTA VARTEN.

#### TEKNISET TIEDOT

Taloryhmään voidaan asentaa enintään 32 toisiinsa yhdistettävää varoitinta.

**Huomaa:** Näiden on oltava CAVIUS

**WIRELESS** -varoittimia.

ALARM FAMILY

Toisiinsa yhdistettävien varoitimien välinen etäisyys vaihtelee talon pohjaratkaisun mukaan, ja se tulisi aina testata asennuksen jälkeen. Kahden varoitimen välisen etäisyyden tulisi olla enintään 10 m.

Halkaisija: 65 mm Korkeus: 44 mm

Varoitin toimii vaihdettavalla 3V CR123A -litiumparistolla. Huomaa, että palvaroitimien asianmukainen toiminta taataan jollakin seuraavista paristoista: DURACELL, PANASONIC tai HUIDERUI. Normaalioltilanteessa pariston käyttöikä on vähintään 5 vuotta, mutta voimakkaat radiotaajuushäiriöt voivat heikentää laitteen pariston käyttöikää.

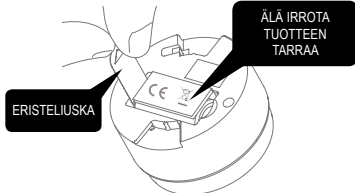
Radiotaajuusyhteys: 868 MHz

Täyttää seuraavien standardien vaatimukset:  
EN14604:2005 + AC:2008, EN 300-220



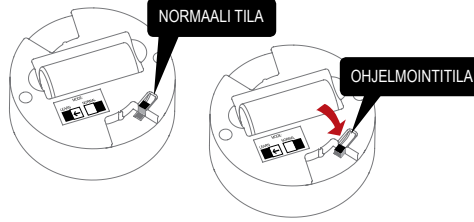
#### 1. HÄLYTTIMIEN ASENTAMINEN JA YH DISTÄMINEN:

Aloita irrottamalla pariston eristeliiska kuvan osoittamalla tavalla.



**Huomaa:** Tuotteen tarraa ei saa poistaa, koska se sisältää tärkeää tietoa tuotteesta.

**Kaikki talon varoitimet**, jotka halutaan yhdistää, tulee asettaa ohjelmointitilaan (Learn Mode) siirtämällä varoitimen takaosan kytkin Learn Mode -asentoon.



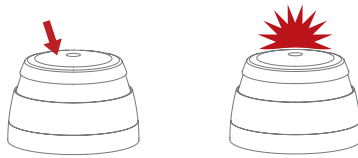
Punainen merkkivalo syttyy ohjelmointitilan valinnan merkiksi.



Huomaa, että kun varoitimet ovat ohjelmointitilassa, niitä ei voi asettaa kiinnitysjalustaan.

Älä poista paristoa ohjelmointitilan aikana, sillä muuten ohjelmointiprosessi keskeytyy.

Paina ja pidä pohjassa varoitimen testauspainiketta vain yhdestä varoitimesta, kunnes kuulet merkkiväläytystä ja punainen merkkivalo alkaa vilkkua. Tästä varoitimesta tulee päävaroitin, joka alkaa lähettää erityistä talokoodia muihin varoittimiin.



Kun muut varoitimet vastaanottavat talokoodin, myös niiden merkkivalo vilkkuu.

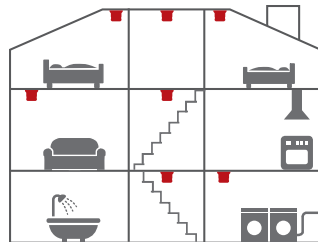


Kun kaikkien varoitimien merkkivalo vilkkuu, ne on yhdistetty. Ne voidaan kytkeä pois ohjelmointitilasta ja asentaa.

#### 2. PALVAROITTIMIEN SIOJITUSSUOSITUKSET:

- Asenna vähintään yksi varoitin mahdollisten palonlähteiden ja makuuhuoneiden väliin
- Asenna yksi varoitin talon jokaiseen kerrokseen sekä käytäviin ja portaikkoihin.
- Kaikissa huoneissa, kuten makuuhuoneissa ja olohuoneissa, olisi hyvä olla varoitin.

Lisävaroitimet parantavat turvallisuutta.



■ Vähintään

#### 3. PAIKAT, JOIHIN PALVAROITINTA EI SAA ASENTA:

- Pölyisiin huoneisiin.
- Teräväkulmaisen katon korkeimpaan kohtaan, katon nurkkiin tai alle 50 cm etäisyydelle seinästä.
- Huoneisiin, joissa lämpötila voi olla alle +4° tai yli 38 °C tai suhteellinen, ei-tiivistyvä ilmankosteus on yli 90 %.
- Keittiöihin, autotalleihin, kodinhoituhuoneisiin, liian lähelle takkaa tai paikkoihin, joissa voi esiintyä kosteutta, kaasuja tai savua.

Sijoita varoitin sellaiseen paikkaan, jossa siihen pääsee käsiksi pariston testausta ja huoltoa varten.

#### 4. SIOJITTAMINEN:

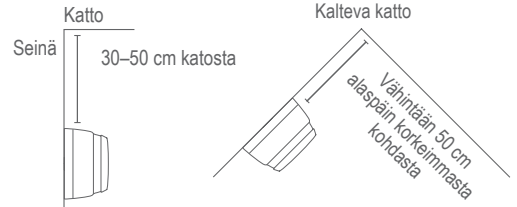
Palvaroitimet on tarkoitettu asennettaviksi kattoon tai seinään.

#### Kattoasennus:

Palvaroitimen tulee olla vähintään 50 cm etäisyydellä seinästä.



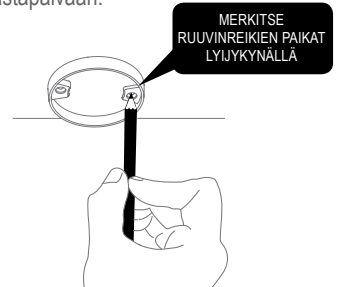
#### Kalvea katto tai seinä asennus:



Vähintään yksi varoitin joka kerroksessa ja varoitimien välinen etäisyys enintään 10 m.

#### 5. PALVAROITTIMIEN ASENTAMINEN:

Irrota varoitin kiinnitysjalustasta kääntämällä sitä vastapäivään.

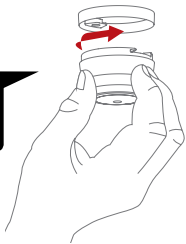


Merkitse ruuvireikien paikka kattoon tai seinään käyttäen apuna kiinnitysjalustan rengasta.



Kun kiinnitysjalusta on paikallaan, kiinnitä varoitin kääntämällä sitä myötäpäivään, kunnes se napsahtaa. Varoitinta ei voi napsauttaa paikalleen kiinnitysjalustaan, jos se on ohjelmointitilassa tai jos paristoa ei ole tai se on asetettu väärin.

**NAPSAUTA PALOVAROITIN JALUSTAAN SITEN, ETTÄ SE LUKITTUU**



## 6. TESTAUSTOIMINTO:

Testaa kaikki varoitimet asennuksen jälkeen ja vähintään 3 kk:n välein varmistaaksesi, että ne toimivat oikein ja ovat toistensa kantoalueella.

On suositeltavaa tarkistaa viikoittain, että merkkivalo vilkkuu oikein (48 s välein).

*Paina jonkin varoitimen testauspainiketta vähintään 10 s ajan. Varoitin lähettää testaussignaalin, joka muiden varoitimien tulisi vastaanottaa lyhyen ajan kuluessa. Varoittimista kuuluu lyhyt piippaus.*

**HUOMAA:** Testaustoiminnolla voidaan lähettää myös tyhjennetty radiotaajuus-signaali optimaalisen toiminnan varmistamiseksi normaaleissa olosuhteissa.

Kun testaussignaali lähetetään, varoitimet reagoivat kahdella tavalla:

1. Yksi piippaus 8 sekunnin välein ilmaisee, että varoitimet ovat yhteydessä toisiinsa ja toimivat.

2. Kolme lyhyttä piippausta 8 sekunnin välein ilmaisee vikaa palovaroittimessa. Varoitin tulisi puhdistaa imuroimalla sen kammion ympäriltä alhaisella teholla ja testata sitten uudelleen. Tämän merkin voi keskeyttää kussakin varoittimessa painamalla testauspainiketta lyhyesti.

**VINKKI:** Äänen ulostuloaukon voi turvallisesti tukkia sormella testauksen ajaksi äänenvoimakkuuden pienentämiseksi.

Jos ongelma ei ratkea, vianmääritysohjeita on osoitteessa [www.cavius.com](http://www.cavius.com).

## 7. NORMAALI TILA:

Normaalissa tilassa merkkivalo ilmaisee varoitimen normaalin toiminnan vilkkumalla 48 sekunnin välein.

## 8. HÄLYTYSTILA:

Kun varoitin havaitsee savua, se siirtyy hälytystilaan. Varoittimesta kuuluu hälytysignaali, ja merkkivalo vilkkuu.

Palovaroitin välittää signaalin muihin yhdistettyihin varoittimiin, jotka hälyttävät pienellä viiveellä.

Huomaa, että vain ensiksi hälyttäneen varoitimen merkkivalo vilkkuu, jotta se voidaan tunnistaa.

Langaton CAVIUS-sarja käsittää kaksi erilaista hälytysignaalia:

**Hälytysignaali 1** (--- --- ---) tarkoittaa hengenvaarallista tilannetta, esim. palohälytystä.

**Hälytysignaali 2** (- - -) tarkoittaa ei-hengenvaarallista tilannetta, esim. vuotohälytystä:

Palovaroittimen hälytysmerkit: --- --- ---

Lämpövaroitimen hälytysmerkit: --- --- ---

Vesivaroittimen hälytysmerkit: - - -

Alhaisen häkätason hälytysmerkit - - -

Korkean häkätason hälytysmerkit: --- --- ---

Huomaa, että vain ensiksi hälyttäneen varoitimen merkkivalo vilkkuu, jotta se voidaan tunnistaa.

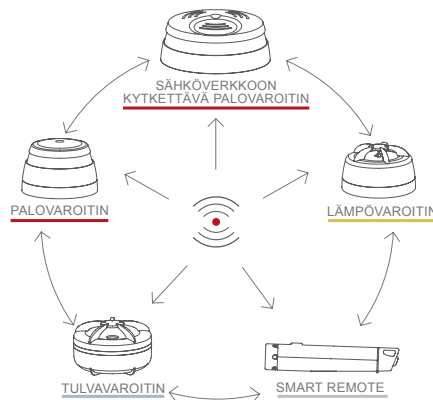
## 9. PYSÄYTYS-/MYKISTYSTOIMINTO:

Jos ruoanlaitto, takka tms. laukaisee väärän hälytyksen palovaroittimissa, ne voidaan pysäyttää 10 minuutiksi painamalla testauspainiketta ensimmäiseksi hälyttäneessä varoittimessa (sen tunnistaa vilkkuvasta valosta).

Syy tähän on se, että on välttämätöntä paikantaa hälytyksen aiheuttaja ennen mykistystoiminnon käyttöä. Näin varmistetaan, ettei kyseessä ole hengenvaarallinen tilanne.

## 10. LAITTEIDEN LISÄÄMINEN:

**WIRELESS.))**  
ALARM FAMILY



Järjestelmään voidaan lisätä kaikkia toisiinsa yhdistettäviä CAVIUS

**WIRELESS.))** -varoittimia koska ne toimivat

taajuudella samalla ja käyttävät samaa data-protokollaa. Langaton järjestelmä voi siis koostua palovaroittimista, lämpövaroittimista, tulvavaroittimista jne.

Kytke kaikki varoitimet ohjelmointitilaan ja toista vaihe 1.

Testaa yhteys kaikkiin laitteisiin aina laitteiden lisäämisen jälkeen toistamalla testaustoiminto 6.

## 11. ALHAISEN VARAUSTASON ILMAISIN:

Tuotteen pariston käyttöikä on 5 vuotta.

Kun pariston käyttöikä alkaa olla lopussa, kuuluu lyhyt piippaus 48 sekunnin välein 30 päivän ajan.

Äänimerkki kuuluu vain siitä varoittimesta, jonka paristo on lähes tyhjä.

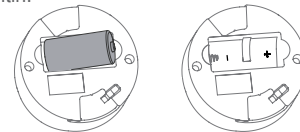
Varoittimen pariston voi vaihtaa turvallisesti ohjelmointitoimintona toistamalla. Laitteet eivät unohda koodeja paristonvaihdon aikana.

## 12. PARISTON VAIHTAMINEN:

Kun haluat vaihtaa pariston, irrota palovaroitin kiinnitysjalustasta kääntämällä sitä vastapäivään. Vaihda paristo napamerkkintöjä noudattaen.

**Varo:** Räjähdyksivaara, jos paristot vaihdetaan vääräntyyppiin. Hävitä käytetyt paristot paikallisten ympäristömääräysten mukaisesti.

Kiinnitä varoitin kiinnitysikalustaan kääntämällä sitä vastapäivään, kunnes se napsahtaa. Testaa varoitin.



## 13. HUOLTO & VIANMÄÄRITYS:

- Imuroi palovaroitin noin 3kk välein poistaaksesi varoitimeen mahdollisesti kerääntyvän huoneilmassa olevan pölyn. Pyyhi kostealla, mutta älä avaa varoitinta.

- Varoitimeen on tiivistynyt paljon kosteutta. Tämän voi ratkaista kuivaamalla varoitimen.

Jos palovaroitin ei toimi, kun testauspainiketta painetaan, paristo saattaa olla viallinen. Tarkista, onko paristo kulunut, ja vaihda se. Testaa varoitin aina pariston vaihdon jälkeen.

Jos ongelma ei ratkea, vianmääritysohjeita on osoitteessa [www.cavius.com](http://www.cavius.com).

## 14. MUITA TIETOJA:

Palovaroitinta ei saa maalata.

Noudata asennuksessa kansallisia määräyksiä.

Hävittäminen: Hävitä tuote ja akku asianmukaisesti niiden käyttöajan päätyttyä. Tuote on elektroniikkajätettä, joka tulisi kierrättää.

Noudata paikallisia määräyksiä asennettujen palovaroittimien ilmoittamisesta vakuutusyhtiölle.

Tuotteeseen kiinnitetty CE-merkki ilmaisee, että tuote on siihen sovellettavien eurooppalaisten direktiivien mukainen ja täyttää erityisesti rakennustuotteita koskevan standardin EN 14604 yhdenmukaistetut vaatimukset.



Lataa DoP dokumentti osoitteesta: [www.cavius.com](http://www.cavius.com)

Kaikki oikeudet pidätetään: CAVIUS Aps ei vastaa tässä oppaassa mahdollisesti esiintyvistä virheistä. Lisäksi CAVIUS Aps pidättää oikeuden muuttaa tässä kuvattuja laitteita, ohjelmistoja ja/tai teknisiä tietoja milloin tahansa ilman ennakkoilmoitusta. CAVIUS Aps ei myöskään sitoudu päivittämään tässä annettuja tietoja. Kaikki mainitut tavaramerkit kuuluvat omistajilleen. Copyright © CAVIUS Aps.

Kehittäjä: CAVIUS Aps Julsøvej 16, DK-8600 Valmissetu Kiinassa