

RØG ALARM

Produktnummer: Cavius 2001-029
Udviklet af CAVIUS

LÆS VENLIGST MANUALEN GRUNDIGT FØR BRUG OG GEM TIL FREMTIDIGT BRUG.

Røgalarmer er beregnet til brug i private hjem og campingvogne. Det anbefales ikke at installere alarmer på både.

Teknisk information:

Diameter: 40 mm. **Højde:** 42mm (uden monteringsbase).

Alarmtype: Cavius røgalarm er en optisk røgalarm.

Alarmsignal: Tilstedeværelse af røg eller brand indikeres med en serie af gentagne lyde. Lyden er mindst 85 dB ved en afstand på 3 meter.

Batteri: Drevet af et udskifteligt 3V CR2 DESAY eller Duracell Lithium batteri (inkluderet).

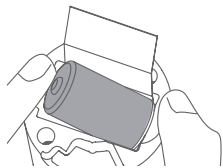
ADVARSEL: Korrekt drift af alarmer sikres ved brug af Desay / Duracell batteri.

Lavt batteri:

Hvis batteriet er ved at løbe tør, vil der lyde et bip og et blink af LED'en hver 48. Sekund. Dette vil fortsætte i minimum 30 dage.

Det anbefales at udskifte alarmer efter 10 år, eller før, hvis alarmer har været udsat for en skade.

Alarmer kan ikke sættes i basen, hvis batteriet ikke er installeret.



Udskiftning af batteri:

For at skifte batteri, skal røgalarmer afmonteres fra basen ved at dreje den mod uret.

Advarsel: Brug af andre batterier, end de anbefalede i denne manual, kan medføre en eksplosionsfare.

Bortskaf brugte batterier i henhold til lokale miljøbestemmelser.

Udskift batteriet, husk at vende det korrekt mht. polerne. Monter alarmer i basen, drej med uret indtil den klikker fast, test herefter alarmer.

Placering:

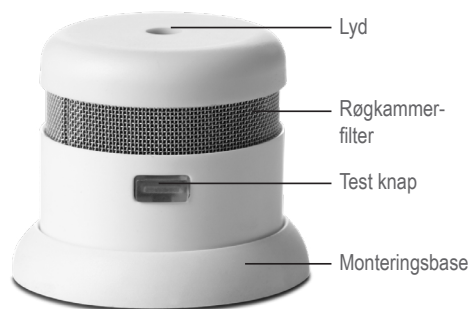
Røgalarmer er designet til montering i loftet. Røgalarmer bør placeres mindst 50 cm fra en væg, med mindst én røgalarm pr. etage. Røgalarmer bør placeres med en maksimal afstand på 10 meter.

Alarmsignal: Alarmer advarer både visuelt og akustisk. I en passivtilstand (ikke alarm) vil LED'en blinke hver 48. sekund for indikere, at alarmer virker. I alarmtilstand vil LED'en blinke og alarmer hyle.

Pause funktion: I tilfælde af en falsk alarm, tryk på knappen på siden. Dette vil pause alarmer i 10 minutter, hvorefter den vil genoptage normal funktion.

Vedligehold: Røgalarmer bør støvsuges én gang i kvartalet, og kan tørres af med en fugtig klud. (Åben aldrig alarmer).

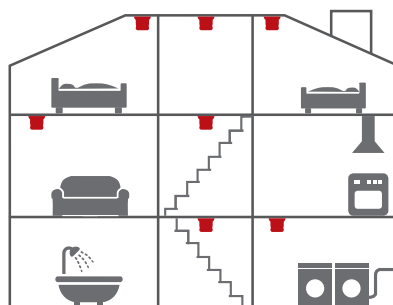
Test alarmer mindst én gang i kvartalet, ved at trykke på testknappen. Alarmer laver en selvtest og udsender en høj alarmtone.



Her bør der placeres alarmer:

- Som minimum mellem mulige brandfarer og soveværelser.
- Alarmer på hver etage og i entreer og ved trapper.
- Alarmer i alle værelser og stuer.
- Placer alarmer så den kan betjenes ved batteritest og vedligehold.

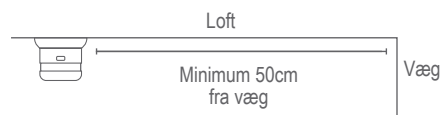
Ekstra alarmer øger sikkerheden.



■ Minimum

Installation af alarm:

1. Fjern alarmer fra monteringsbasen ved at dreje alarmer mod uret. Brug monteringsbasen til at markere skruehullerne i loftet. Når basen er monteret, fastgøres alarmer ved at dreje den med uret indtil den klikkes fast.



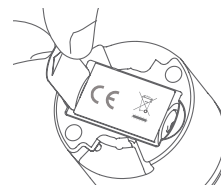
Marker skruehuller med en blyant



Brug de medfølgende skruer og rawplugs



2. Tag isolationsstrippen ud som vist.



3. Efter montering bør alarmer testes ved at trykke på test knappen på siden af alarmer.

Bemærk: Produktlabelen må ikke fjernes, da det indeholder vigtig information vedrørende produktet.

Alarmer bør IKKE placeres følgende steder:

- I støvede rum
- I toppen af et spidst loft, i hjørner og mindre end 50 cm fra en væg.
- I rum hvor temperaturen er mindre end +4° eller højere end 38°C eller rum hvor luft fugtighed er over 90%.
- I køkkener, garager, vaskerum eller for tæt på kamin/pejs eller bændeoovn; områder hvor der kan forekomme damp, gas eller røg.

Fejlfinding: Hvis røgalarmer aktiveres uden synlig grund, kan det skyldes følgende:

- Støvpartikler i røgekammeret, dette kan afhjælpes ved at støvsuge trådnettet.
- Høj fugtighed / kondensering i alarmer, kan løses ved at tørre røgalarmer.

Hvis alarmer ikke virker, når testknappen trykkes, skyldes det højst sandsynligt fejl på batteriet. Alarmer skal udskiftes.

Test altid alarmer efter udskiftning af batteriet.

Anden Information:

Mal ikke alarmer.

Bortskaffelse: Sørg venligst for ansvarlig bortskaffelse af batteri og produkt efter endt levetid. Dette er elektronisk affald og bør genbruges.

Bemærk venligst at der kan være lokale regler vedrørende information til forsikringsselskaber omkring installation af røgalarmer.

CE¹⁷
0333

EN 14604:2005 + AC :2008
DoP no.: 2001-029
Hent DoP dokument: www.cavius.com



CE mærkatet på dette produkt bekræfter dets overensstemmelse med de europæiske direktiver, der gælder for produktet og i særdeleshed dets overensstemmelse med de harmoniserede specifikationer i standarden EN 14604 vedrørende byggevarerforordningen 305/2011.

CAVIUS ApS påtager sig intet ansvar for eventuelle fejl, der kan forekomme i denne brugervejledning. Derudover forbeholder CAVIUS ApS sig ret til at ændre hardware, software og / eller specifikationer, der er beskrevet heri, når som helst uden varsel, og CAVIUS ApS gør ikke nogen forpligtelse til at opdatere oplysningerne heri. Alle varemærker, der er nævnt heri, er ejet af deres respektive ejere. Copyright © CAVIUS ApS.

Udviklet af CAVIUS ApS Julsøvej 16, DK-8600
Produceret i Kina