

PALOVAROITTIMEN KÄYTTÖOHJE

Kauppanimi: Cavius 2001-029
Kehittäjä CAVIUS

LUE KÄYTTÖOHJE HUOLELLISESTI ENNEN KÄYTTÖÄ JA SÄILYTÄ MYÖHEMPÄÄ TARVETTA VARTEN!

Cavius-palovaroitin on tarkoitettu asennettavaksi kotitalouksiin sekä asuntoautoihin ja -vaunuihin. Sitä ei suositella veneisiin.

Tekniset tiedot:

Halkaisija: 40 mm **Korkeus:** 42 mm (ilman kiinnitysjalustaa)

Varoitimen tyyppi: Cavius-palovaroitin on optinen palovaroitin.

Hälytysignaali: Laite varoittaa tulipalosta toistuvien äänimerkkien sarjalla. Vähimmäisäänepainetaso on 85 dB 3 metrin etäisyydellä.

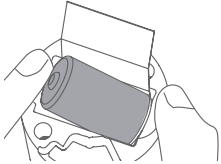
Paristo: Palovaroitin toimii vaihdettavalla 3 V CR2 DE-SAY- tai Duracell-litiumparistolla (sis. toim.).

TÄRKEÄÄ: Varoitimen asianmukainen toiminta taataan Desay/ Duracell-paristolla.

Alhaisen varaustason ilmaisin:

Kun pariston käyttöikä on kulumassa loppuun, varoitimesta kuuluu lyhyt äänimerkki ja merkkivalo vilkkuu 48 sekunnin välein. Tämä vaihe kestää vähintään 30 päivää. Palovaroitin on suositeltavaa vaihtaa uuteen 10 vuoden kuluttua tai jos se on vaurioitunut.

Varoitinta ei voi asettaa jalustaan, jos paristoa ei ole asennettu.



Pariston vaihtaminen:

Kun haluat vaihtaa pariston, irrota palovaroitin kiinnitysjalustasta kääntämällä sitä vastapäivään.

Vaihda paristo napamerkkintöjä noudattaen.

Varo: Räjähdyksivaara, jos paristot vaihdetaan vääräntyyppisiin. Hävitä käytetyt paristot paikallisten ympäristömääräysten mukaisesti.

Kiinnitä varoitin kiinnitysjalustaan kääntämällä sitä vastapäivään, kunnes se napsahtaa. Testaa varoitin.

Sijoittaminen:

Palovaroitin on tarkoitettu asennettavaksi kattoon. Palovaroitimen tulee olla vähintään 50 cm etäisyydellä seinästä, varoittimia tulisi olla vähintään yksi joka kerroksessa, ja varoitimien välisen etäisyyden tulisi olla enintään 10 m.

Hälytysignaali: Laite hälyttää visuaalisesti ja äänimerkillä. Passiivisessa tilassa merkkivalo ilmaisee normaalin toiminnan vilkkumalla 48 sekunnin välein. Hälytystilassa merkkivalo vilkkuu ja varoitimesta kuuluu äänimerkki asukkaiden hälyttämiseksi.

Mykistystoiminto: Jos hälytys on aiheeton, paina sivussa olevaa painiketta. Varoitin mykistyy 10 minuutiksi, minkä jälkeen se palaa normaaliin hälytystoimintaan.

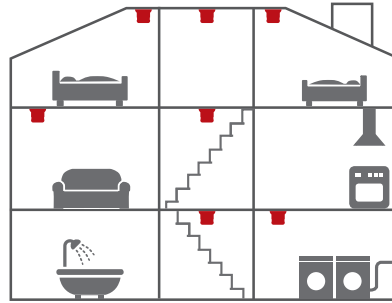


Huolto: Imuroi palovaroitin noin 3kk välein poistaaksesi varoitimeen mahdollisesti kerääntyvän huoneilmassa olevan pölyn. Pyyhi kostealla, mutta älä avaa varoitinta. Testaa palovaroitin ainakin kerran kolmen kuukauden välein painamalla testipainiketta. Varoitin testaa itsensä ja antaa äänimerkin.

Varoitimen sijoitussuosituks:

- Sijoita vähintään yksi varoitin mahdollisten palon lähteiden ja makuuhuoneiden väliin
- Joka kerroksessa sekä käytävissä ja portaikoissa tulisi olla varoitin
- Kaikissa huoneissa, kuten makuuhuoneissa ja olohuoneessa, olisi hyvä olla varoitin
- Sijoita varoitin sellai seen paikkaan, jossa siihen pää see käsiksi pariston testausta ja huoltoa varten.

Lisävaroitimet parantavat turvallisuutta.



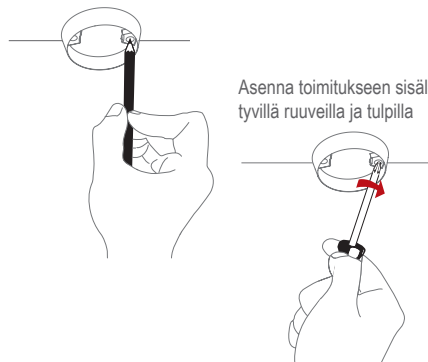
■ Vähintään

Varoitimen asentaminen:

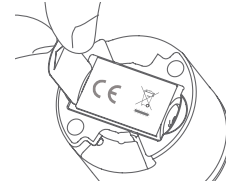
1. Irrota varoitin kiinnitysjalustasta kääntämällä sitä vastapäivään. Merkitse ruuvireikien paikka kattoon käyttäen apuna kiinnitysjalustaa. Asenna kiinnitysjalusta toimitukseen sisältyvillä ruuveilla ja tulpilla. Kun kiinnitysjalusta on paikallaan, kiinnitä varoitin kääntämällä sitä myötäpäivään.



Merkitse ruuvireikien paikat liijykynällä



2. Aloita irrottamalla pariston eristeliiska kuvan osoittamalla tavalla.



3. Kun varoitin on paikallaan, testaa hälytys painamalla varoitimen sivulla olevaa testauspainiketta siten, että kuulet voimakkaan hälytysäänän.

Huomaa: Tuotteen tarraa ei saa poistaa, koska se sisältää tärkeää tietoa tuotteesta.

Varoitinta Ei saa asentaa

- Pölyisiin huoneisiin
- Teräväkulmaisten kattojen korkeimpaan kohtaan, katon nurkkiin tai alle 50 cm etäisyydelle seinästä.
- Huoneisiin, joissa lämpötila voi olla alle +4° tai yli 38 °C tai suhteellinen, ei-tiivistyvä ilmankostus on yli 90 %
- Keittiöön, autotalliin tai takkaan, jossa voi esiintyä kosteutta, kaasuja tai savua.
- Vianmääritys:** Jos palovaroitin hälyttää ilman näkyvää syytä, syy voi olla jokin seuraavista:
 - Savukammiossa on pölyhiukkasia, jotka voi poistaa imuroimalla verkon.
 - Varoitimeen on tiivistynyt paljon kosteutta. Tämän voi ratkaista kuivaamalla varoitimen.

Jos palovaroitin ei toimi, kun testauspainiketta painetaan, paristo saattaa olla viallinen. Varmista että patteri on kulunut loppuun ja vaihda paristo. **Testaa varoitin aina pariston vaihdon jälkeen.**

Muita tietoja:

Palovaroitinta ei saa maalata.

Hävittäminen: Hävitä tuote ja paristo asianmukaisesti niiden käyttöiän päätyttyä. Tuote on elektroniikkajätettä, joka tulisi kierrättää.

Noudata paikallisia määräyksiä asennettujen palovaroitinten ilmoittamisesta vakuutusyhtiölle.

CE¹⁷
0333

EN 14604:2005 + AC :2008
DoP no.: 2001-029

Lataa DoP dokumentti osoitteesta: www.cavius.com



Tuotteeseen kiinnitetty CE-merkki ilmaisee, että tuote on siihen sovellettavien eurooppalaisten direktiivien mukainen ja täyttää erityisesti rakennustuotteita koskevan standardin EN 14604 yhdenmukaistetut vaatimukset.

Kaikki oikeudet pidätetään: CAVIUS Aps ei vastaa tässä oppaassa mahdollisesti esiintyvistä virheistä. Lisäksi CAVIUS Aps pidättää oikeuden muuttaa tässä kuvattuja laitteita, ohjelmistoja ja/tai teknisiä tietoja milloin tahansa ilman ennakkoilmoitusta. CAVIUS Aps ei myöskään sitoudu päivittämään tässä annettuja tietoja. Kaikki mainitut tavaramerkit kuuluvat omistajilleen. Copyright © CAVIUS Aps.

Kehittäjä CAVIUS Aps Julsovej 16, DK-8600
Valmistettu Kiinassa