

CAVIUS NO

RØYK VARSLER

Kommersiell referanse: Cavius 2001-029
Utviklet av CAVIUS

VENNLIGST LES BRUKERVEILEDNINGEN NØYE FØR INSTALLASJON, OG OPPBEVAR TIL SENERE BRUK!

Cavius røykvarsleren er designet for private hjem, hytter, bobiler og campingvogner. Den anbefales ikke til båter.

Teknisk informasjon:

Diameter: 40mm. Høyde: 42mm (uten takbrakett).

Type alarm: Cavius røykvarslere er en optisk røykvarslere.

Alarmsignal: Alarm-modus indikeres med en serie gjentatte pipelyder. Minimum lydnivå er 85 dB på 3 meters avstand.

Batteri: Drives av et utskiftbart 3V CR2 lithiumbatteri med en forventet levetid på 5 år (følger med).

ADVARSEL: Vær oppmerksom på at riktig funksjon av røykvarsleren sikres ved å benytte et av følgende batterier: DURACELL, DESAY.

Lavt batterisignal:

LED-dioden blinker og en kort pipelyd høres hvert 48. sekund når batteriet nærmer seg slutten av levetiden. Varsleren vil angi lavt batterisignal i minst 30 dager.

Det anbefales å bytte røykvarsleren etter ti år eller hvis varsleren ikke fungerer. Varsleren kan ikke monteres i takbraketten uten batteri.

Test alltid røykvarsleren etter batteribytte.



Batteribytte

For å bytte batteri, ta ned røykvarsleren fra takbraketten ved å vri mot klokken.

Advarsel: Benyttes andre batterier enn anbefalt i denne manual, kan det medføre eksplosjonsfare.

Brukte batterier kasseres iht. til lokale forskrifter.

Bytt ut batteriet og pass på polariteten (+ og -), så du setter batteriet inn riktig vei.

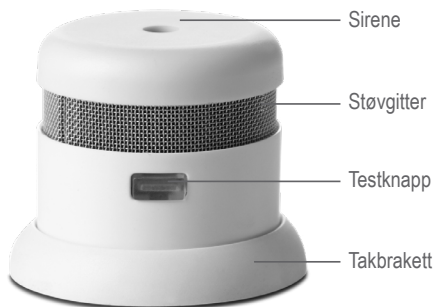
Monter røykvarsleren på takbraketten ved å vri varsleren med klokken til den klikker på plass, og test røykvarslere etter batteribytte

Plassering:

Røykvarsleren er designet for å bli installert i taket. Røykvarsleren skal monteres minst 50 cm fra veggen, minst én røykvarslere per etasje, og maks. avstand mellom røykvarslere bør ikke overstige 10 meter.

Alarmsignal: Røykvarsleren har både visuell og akustisk varsling. I normal overvåkning vil LED-dioden blinke hvert 48. sekund for å angi normal funksjon. I alarm-modus vil LED-dioden blinke hurtig og varsleren avgi et repeterende pipesignal for å varsle de som befinner seg i nærheten.

Hysj-funksjon: Ved utilsiktet eller falsk alarm, trykk på knappen på siden av varsleren. Varsleren blir da hysjet i 10 minutter og vil deretter gå automatisk tilbake til normal overvåkning.



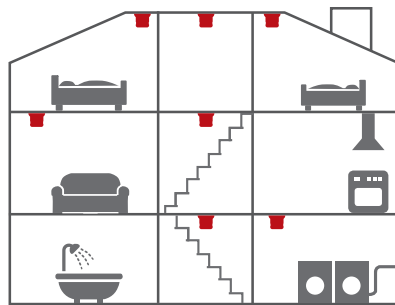
Vedlikehold: Røykvarsleren bør støvsuges én gang i kvartalet, og den kan tørkes av med en lett fuktet klut. (Ikke forsøk å åpne varsleren).

Test varsleren minst én gang i kvartalet, ved å trykke på testknappen. Varsleren vil da utføre en selvtest og avgi en høy alarmtone.

De viktigste stedene å installere røykvarslere:

- Installer røykvarslere mellom mulige brannkilder og soverom.
- Installer røykvarslere i hver etasje av boligen, i gang er og øverst i trappeløp.
- Røykvarslere bør også monteres i hvert rom, spesielt soverom og oppholdsrom.
- Monter røykvarsleren slik at den enkelt kan testes og tas ned for vedlikehold.

Flere røykvarslere gir økt sikkerhet.



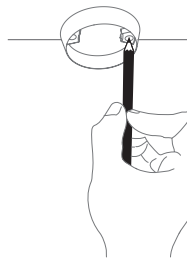
■ Minimum

Installasjon av alarm:

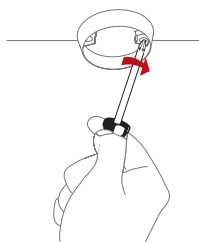
1. Løsne røykvarsleren fra takbraketten ved å vri mot klokken. Bruk takbraketten til å merke skruhellene i taket. Bruk vedlagte skruer og plugg for å feste takbraketten. Når takbraketten er installert i taket, fest varsleren ved å vri med klokken.



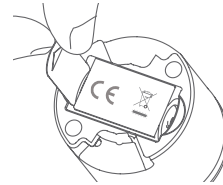
Merk skruhellene med penn



Bruk vedlagte skruer og plugg til installasjonen



2. Trekk ut batteriisoleringsstripen, som vist.



3. Etter at varsleren er montert, test den ved å trykke på testknappen som er på siden. En høy alarmtone høres.

Vennligst merk: Produktetiketten må ikke fjernes, da den inneholder viktig informasjon om produktet.

Områder der røykvarslere ikke bør installeres:

- Nære lufteventiler eller vifter.
- Nærmere enn 1.5 meter fra lysrør, transformatorer, lysspotter etc.
- Rett utenfor bad og vaskerom der fuktig luft kan forårsake feilalarmer.
- I støvete rom
- Øverst i et høyt, spisst tak, i takhjørner, eller nærmere enn 50 cm fra vegg.
- I rom der temperaturen er lavere enn +4 °C eller høyere enn 38 °C.
- På kjøkken, garasjer, bad, vaskerom, eller for nær ildsteder; områder der enten damp, gasser eller røyk normalt kan forekomme.

Feilsøking: Hvis røykvarsleren går i alarm uten tydelig årsak, kan mulig årsak være:

- Støvpartikler i røykkammeret kan forårsake feilalarm. Forsøk å støvsuge nettingen på sidene på laveste styrke.
- Høy fuktighet / kondens eller raske temperaturforandringer kan forårsake feilalarm.
- Stekeos fra matlaging kan også forårsake feilalarm.

Hvis røykvarsleren ikke virker når du trykker på testknappen, er årsaken sannsynligvis at batteriet er defekt.

Bytt batteriet og test alltid røykvarsleren etter batteribytte.

Annen informasjon:

Ikke mal røykvarsleren.

Følg alltid lokale og nasjonale forskrifter, samt råd fra ditt forsikringselskap vedrørende installasjon av røykvarslere.

Kassering: Både røykvarsleren og batteriet er EE-avfall. Lever røykvarslere på nærmeste returstasjon.


0333

EN 14604:2005 + AC :2008
DoP no.: 2001-029

Last ned DoP dokument: www.cavius.com



CE-merket som er festet til dette produktet bekrefter at det samsvarer med de europeiske direktivene som gjelder for produktet, i særdeleshet samsvar med de harmoniserte spesifikasjonene til standard EN 14604 knyttet til forskrift om omsetning og dokumentasjon av produkter til byggverk 305/2011.

Alle rettigheter forbeholdt: CAVIUS Aps er ikke ansvarlig for eventuelle feil som måtte finnes i denne brukerveiledningen. CAVIUS Aps forbeholder seg retten til å endre produktet, programvaren og / eller spesifikasjoner uten varsel, og CAVIUS Aps forplikter seg ikke til å oppdatere informasjonen i dette dokumentet. Alle merkevarer i dette dokumentet er det respektive selskaps eiendom. Ophavsrett / Copyright © CAVIUS Aps.

Utviklet av CAVIUS Aps Julsøvej 16, DK-8600
Produsert i P.R.C.

126757 rev2