

# CAVIUS SE

## VÄRME L A R M

Kommersiell referens: Cavius 3002-014  
Utvecklad av CAVIUS

### VÄNLIGEN LÄS DENNA ANVÄNDAR- GUIDE NOGA INNAN ANVÄNDNING OCH SPARA FÖR FRAMTIDA ANVÄNDNING!

Detta termiska värmelarm är konstruerat för utrymmen som inte lämpar sig för brandvarnare p.g.a. den höga risken för falsklarm som kök, garage eller verkstäder.

#### Teknisk information:

**Larmtyp:** Cavius värmelarm detekterar

- 1) snabbt ökade värmenivåer.
- 2) absolut nivå värme vid 58 grader C.

**Ljudeffekt:** Lägsta ljudnivå är 85 dB vid ett avstånd av 3 meter.

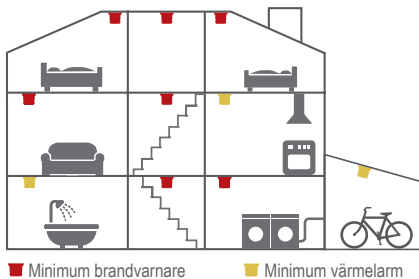
**Batteri:** Drivs av ett icke utbytbart 3 V CR123A litiumbatteri med en livslängd på 10 år (ingår)

**Indikator för låg batterispänning:** Ett kort "pip" ljuder och LED-lampan blinkar var 48:e sekund när batteriet börjar ta slut. När detta händer fortsätter den fungera i minst 30 dagar.

Värmelarmet är inte aktivt om det inte monteras i sockeln.

#### De bästa platserna att montera larmet är:

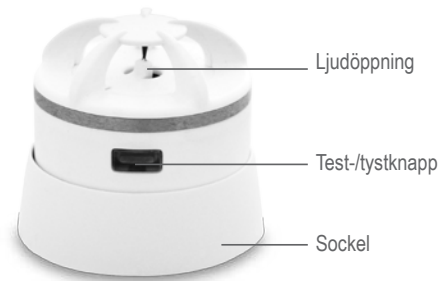
- Områden som inte lämpar sig för brandvarnare p.g.a. den höga risken för falsklarm
- Kök
- Badrum
- Garage eller verkstad



#### Larmet får INTE placeras:

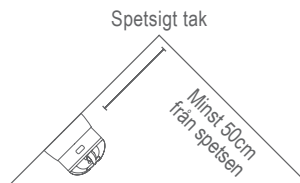
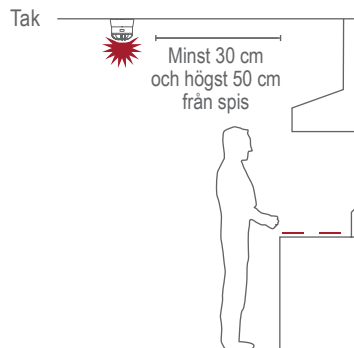
- I rum där temperaturen är utanför intervallet -10°C till +50°C.
- Sovrum
- Lounge
- Matsal
- Korridor
- Familjerum

**Obs!** Fotoelektriska brandvarnare installeras med fördel där glödbland kan förekomma.



#### Placering

Värmelarmet är konstruerat för installation i tak eller på vägg. Installera aldrig direkt ovanför ugn/kokplatta/spis.



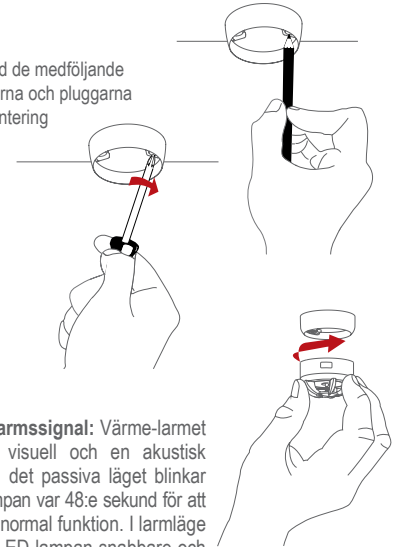
#### Installation av larm:

**Info:** Etiketten i produkten får inte tas bort eftersom den innehåller viktig information avseende produkten.

1. Värmelarmet är inte monterat i sockeln vid inköp. Använd sockelns ring för att markera ut skruvhålen i taket. Använd de medföljande skruvarna och pluggarna för att montera sockeln.
2. Montera värmelarmet på sockeln med den smarta snabbkopplingsmekanismen. Efter montering måste värmelarmet testas genom att trycka in testknappen på sidan och alstra en larmsignal.

Markera skruvhålen med en penna

Använd de medföljande skruvarna och pluggarna för montering



**Värmelarmssignal:** Värme-larmet har en visuell och en akustisk signal. I det passiva läget blinkar LED-lampan var 48:e sekund för att indikera normal funktion. I larmläge blinkar LED-lampan snabbare och larmet avger ett svepande ljudmönster avsett att varna boende.

**Tyst funktion:** Vid händelse av oavsiktliga larm eller falsklarm, håll inne testknappen på sidan i 2 sekunder. Detta tystar larmet i 10 minuter och därefter återgår larmet automatiskt till normal funktion.

**Underhåll:** Testa värmelarmet minst en gång per kvartal genom att trycka på testknappen. Värmelarmet ska nu avge en hög larmsignal.

**Felsökning:** Om värmelarmet aktiveras utan synliga orsaker kan dessa möjliga orsaker vara: Värmelarmet kan vara monterat för nära kokplattan eller spisen. Prova att montera det lite längre bort för att åtgärda eventuella problem.

Om värmelarmet inte fungerar när testknappen trycks in är den troliga orsaken ett felaktigt batteri, och värmelarmet måste därmed bytas ut.

#### Övrig information:

Måla inte värmelarmet.

**Kassering:** För batteri och produkt, vänligen kassera korrekt vid livslängdens slut. Detta är elektronikavfall som ska återvinnas.



CE-märket på denna produkt bekräftar dess överensstämmelse med de EU-direktiv som gäller för denna produkt.

Testad att överensstämma med standard för värmelarm EN54-5 class A1/R.

Fonetiskt signalmönster för larmtillstånd enligt ISO 8201.

Med ensamrätt: CAVIUS Aps tar inte på sig något ansvar för eventuella fel som kan förekomma i denna handbok. CAVIUS Aps förbehåller sig dessutom rätten att när som helst utan förvarning ändra maskinvaran, programvaran och/eller specifikationer som beskrivs här, och CAVIUS Aps gör inget åtagande att uppdatera denna information. Alla varumärken som förtecknas här tillhör respektive ägare. Upphovsrätt © CAVIUS Aps.

Utvecklad av CAVIUS Aps Julsøvej 16, DK-8600  
Tillverkad i P.R.C.