

# CAVIUS ES

## DETECTOR DE CALOR

Referencia comercial: 3002-015  
Desarrollado por CAVIUS

### LEA ATENTAMENTE LA GUÍA DEL USUARIO ANTES DE USAR EL PRODUCTO Y CONSÉRVELA PARA UN USO FUTURO.

Este detector térmico de calor ha sido diseñado para zonas no aptas para los detectores de humo debido al alto riesgo de que se produzcan falsas alarmas. Por ejemplo, cocinas, garajes o talleres.

#### Información técnica:

**Tipo de alarma:** El detector de calor CAVIUS detecta:  
1) Aumentos repentinos en los niveles de temperatura.  
2) Niveles de calor absolutos de 58 °C.

**Salida de sonido:** El nivel acústico mínimo es de 85 dB a 3 metros.

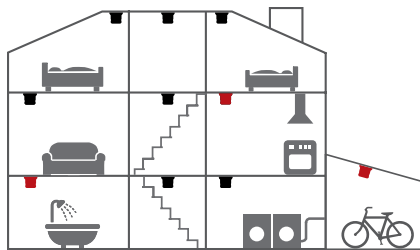
**Pila:** Alimentado por una pila de litio 3V CR123A no reemplazable con 10 años de vida (incluida).

**Indicador de energía baja:** Se emitirá un breve "pitido" y el LED parpadeará cada 48 segundos cuando la pila esté cerca del final de su vida útil. En este estado la pila seguirá funcionando un mínimo de 30 días. El detector de calor no estará activo a menos que se inserte en la base de montaje.

#### Las mejores zonas para montar el detector:

- Zonas no aptas para detectores de humo debido al alto riesgo de que se produzcan falsas alarmas.
- Cocinas
- Baños
- Garajes o talleres

Detectores adicionales aumentarán la seguridad.



■ Detectores de humo mínimos ■ Detectores de calor mínimos

#### El detector NO se puede colocar:

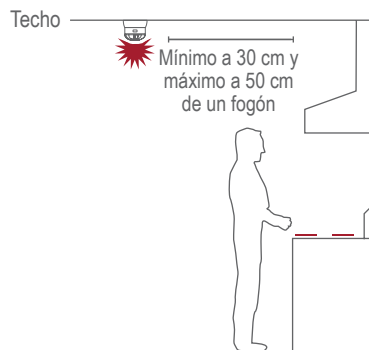
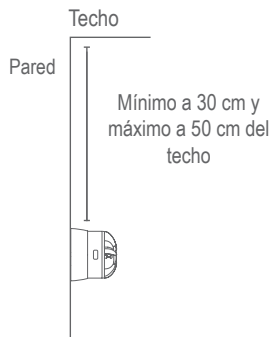
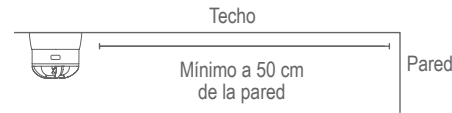
- En habitaciones donde la temperatura no esté entre los -10 y los 50 °C.
- Habitaciones
- Vestíbulos
- Comedores
- Pasillos
- Salones familiares

**NOTA:** En zonas en las que se producen fuegos sin llama, los detectores de humo fotoeléctricos siguen siendo la mejor opción de instalación.



#### Colocación:

El detector de calor ha sido diseñado para instalarse en el techo o en la pared. No lo instale directamente sobre el horno o los fogones.

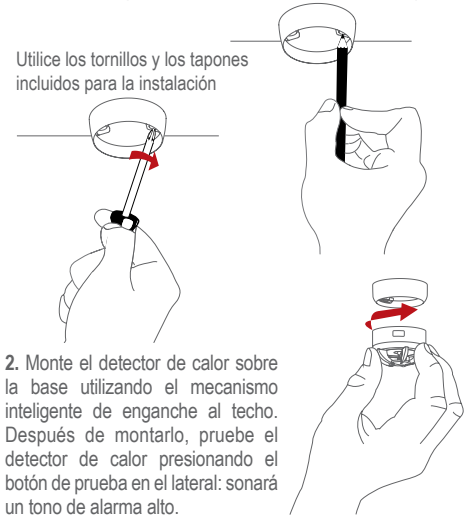


#### Instalación del detector:

**Información:** La etiqueta del producto no debe quitarse ya que contiene información importante sobre el mismo.

1. El detector de calor no se encuentra montado sobre la base al adquirirlo. Utilice el anillo de la base de montaje para marcar los orificios de los tornillos en el techo. Utilice los tornillos y los tapones incluidos para instalar la base de montaje.

Marque los orificios de los tornillos con un lápiz



2. Monte el detector de calor sobre la base utilizando el mecanismo inteligente de enganche al techo. Después de montarlo, pruebe el detector de calor presionando el botón de prueba en el lateral: sonará un tono de alarma alto.

**Señal de alarma por calor:** El detector de calor produce una señal visual y acústica. En reposo, el LED parpadeará cada 48 segundos para indicar un funcionamiento normal. En caso de alarma, el LED parpadeará y el detector emitirá un patrón de sonido de barrido para alertar a los inquilinos.

**Función silenciosa:** En caso de que el detector se dispare de manera no intencionada o por una falsa alarma, presione el botón de silencio durante dos segundos. Así, la alarma se interrumpirá durante diez minutos, y después recuperará su funcionamiento normal.

**Mantenimiento:** Pruebe el detector de calor al menos una vez por trimestre presionando el botón de prueba. El detector de calor debería producir una señal acústica a un volumen alto.

**Localización de averías:** Si el detector de calor se activa sin causa visible, esto podría estar causado por: El detector de calor está demasiado cerca de los fogones. Pruebe a desplazarlo un poco para solucionar estos problemas.

Si el detector de calor no funciona cuando se presiona el botón de prueba, es probable que la pila esté defectuosa y, por lo tanto, deberá reemplazarse el detector de calor.

If the heat alarm does not work, when the test button is pushed, the probably cause is a faulty battery, and the heat alarm must be replaced.

**Otra información:** No pinte el detector.

**Eliminación:** En el caso de la pila y el propio producto, elimínelos de manera adecuada cuando se agote su vida útil. Se trata de desechos electrónicos que deben reciclarse.



El marcado CE adjunto a este producto confirma su cumplimiento con las Directivas Europeas que se aplican al mismo. Cumplimiento con la norma de alarmas para sistemas de calor EN54-5 clase A1/R comprobado. Condición de alarma de patrón de señal de aura según la ISO 8201.

Todos los derechos reservados: CAVIUS Aps no acepta responsabilidad sobre ningún error que pudiera aparecer en este manual. Además, CAVIUS Aps se reserva el derecho a alterar el hardware, el software o las especificaciones descritas en el presente, en cualquier momento y sin previo aviso. Por otra parte, CAVIUS Aps no se compromete a actualizar la información contenida en este documento. Todas las marcas comerciales que aparecen enumeradas en este documento son propiedad de sus respectivos propietarios. Copyright © CAVIUS Aps.

Desarrollado por CAVIUS Aps Julsøvej 16, DK-8600  
Fabricado en la R. P. China