

# CAVIUS

## WIRELESS

ALARM FAMILY

# VARME

# VARSLER



Termisk varmevarsler  
Kommersiell referanse: 3103-002  
Utviklet av CAVIUS

Denne termiske varmevarsleren er tiltenkt områder der røykvarslere ikke er egnet pga. høy risiko for feilalarmer, f.eks. kjøkken, garasjer og verksteder.

### VENNLIGST LES BRUKERVEILEDNINGEN NØYE FØR INSTALLASJON OG OPPBEVAR DEN TIL SENERE BRUK.

#### TEKNISK INFORMASJON:

Cavius varmevarslere detekterer:

- 1) raskt økende temperaturer.
- 2) temperatur over +58°C.

Maks. antall varslere som kan seriekobles i en gruppe er 32.

**Vennligst merk:** Disse må være alarmer fra CAVIUS

### WIRELESS

ALARM FAMILY

Maks. avstand mellom seriekoblede varslere kommer an på boligens planløsning, og de skal alltid testes etter installasjon. Det er ikke anbefalt å plassere varslere lenger fra hverandre enn 10 meter.

Diameter: 65 mm. Høyde: 44 mm.

Varmevarsleren drives av et utskiftbart 3V CR123A lithiumbatteri.

Vær oppmerksom på at riktig funksjon av varsleren sikres ved å benytte ett av følgende batterier: DURACELL, PANASONIC eller HUIDERUI.

Normalt er batterilevetiden 5 år, men kraftig radiostøy kan påvirke enhetens batterilevetid.

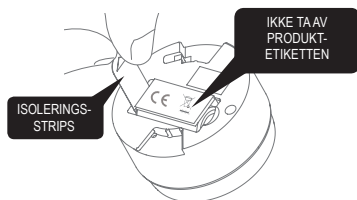
Varmevarslerne benytter radiosignaler for å kommunisere på 868 MHz.

I samsvar med standarder: EN54-5 klasse A1/R, EN300-220.



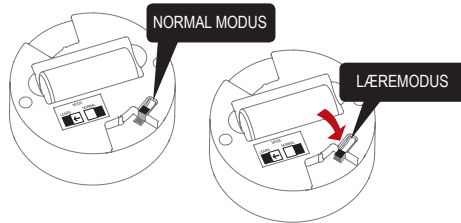
### 1. HVORDAN MONTERE OG SERIEKOBLE VARMEVARSLERNE:

Start med å trekke ut batteriisoleringsstripsen, som vist på figuren, på alle varmevarslerne.



**Vennligst merk:** Produktetiketten må ikke fjernes, den inneholder viktig informasjon om produktet.

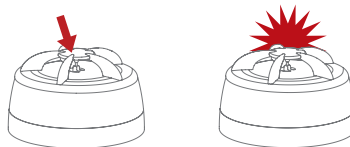
Alle varmevarslere som skal seriekobles settes i "Læremodus". Dette gjøres ved å skyve bryteren bak på varmevarsleren til posisjonen "Læremodus".



Vennligst merk at når varmevarslerne settes i "Læremodus", kan de ikke monteres på takbraketten. Ikke ta ut batteriet i "Læremodus", da dette vil avbryte læringsprosessen.



Trykk og hold inne testknappen på bare én av varmevarslerne. Denne varmevarsleren blir primær-varmevarsler og vil begynne å sende ut en spesifikk huskode til de andre varmevarslerne. De røde LED-diodene blinker når signalet sendes ut.



Når de andre varslerne mottar radiosignal, vil de røde LED-diodene også blinke på disse.

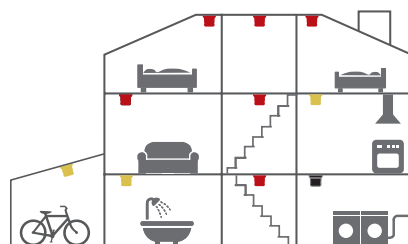


Når alle varslerne blinker rødt, er de programmert i gruppe og kan tas ut av "Læremodus". Dette gjøres ved å skyve bryteren over i normal modus. Varmlerne er nå klare til å monteres.

### 2. DE VIKTIGSTE STEDENE Å INSTALLERE VARMEVARSLERE:

- Områder der røykvarslere ikke er egnet pga. høy risiko for feilalarmer
- Kjøkkenområdet
- Bad
- Garasjer og verksteder

Fleire detektorer gir økt sikkerhet.



■ Minimum røykvarslere ■ Minimum varmevarslere

### 3. OMRÅDER DER VARMEVARSLERE IKKE BØR INSTALLERES:

- I rom der temperaturen er lavere enn -10 °C eller høyere enn +50 °C
- Soverom
- Stue
- Spisestue
- Trapperom
- Oppholdsrom

**MERK:** Optiske røykvarslere er best egnet der hvor branner kan oppstå som en ulmebrann.

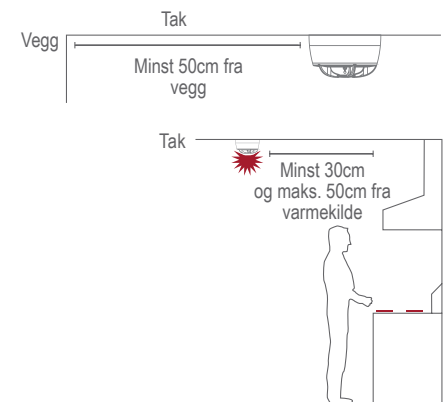
### 4. PLASSERING:

Varmevarsleren er designet for å bli monteret i tak eller på vegg. Ikke installer varmevarsleren nærme ildsteder/ ovner/ eller andre varmekilder (se illustrasjon).

#### For vegginstallasjon:



#### For ceiling installation:



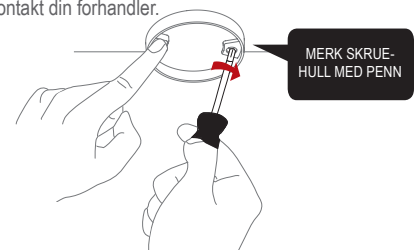
### 5. INSTALLERE VARMEVARSLERE:

Ta av takbraketten ved å vri varmevarsleren mot klokken.



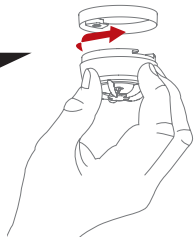
Bruk takbraketten til å merke skru hullene på taket eller vegg.

**Tips:** Det finnes selvklebende takbraketter som gjør det enkelt å montere varmevarsleren på de fleste underlag. Kontakt din forhandler.



Når takbraketten er installert, fest varmevarsleren ved å vri med klokken til den klikker på plass. Hvis batteriet enten mangler eller er satt i feil, eller at bryteren står i "Læremodus", vil ikke varmevarsleren passe i takbraketten.

KLIKK VARSLEREN GODT INN I TAKBRACKETEN FOR Å LÅSE DEN PÅ PLOSS



## 6. TESTFUNKSJON:

Etter installasjon, og minst én gang i kvartalet, test alle varslerne for å være sikker på at de fungerer som de skal.

Det anbefales å sjekke visuelt hver uke at de røde LED-diodene blinker hvert 48. sek.

*Testing: Trykk på testknappen på hvilken som helst varslar og hold inne testknappen i minst 10 sekunder. Varsleren vil da sende ut et radiosignal til alle de andre varslerne i gruppen. Varslerne vil avgj en kort kvitteringslyd.*

**MERK:** Testfunksjonen sender et redusert radiosignal for å sikre god radiodekning ved en eventuell alarm.

Når radiosignalet sendes ut, vil varslerne kvittere på to måter:

1. Én enkelt pipelyd hvert 8. sekund viser at varslerne er tilkoblet og fungerer.

2. Tre korte pip hvert 8. sekund indikerer en feil med varmesensoren.

Om nødvendig, kan kvitteringslyden stoppes tidlig på hver alarm ved å trykke kort på testknappen.

Hvis problemet vedvarer, gå til [www.cavius.com](http://www.cavius.com) for å lese mer om feilsøking.

## 7. NORMAL MODUS:

I normal modus vil de røde LED-diodene blinke hvert 48. sekund for å vise at varmevarsleren er i orden.

## 8. ALARM-MODUS:

Hvis en rask og konstant endring i temperaturen detekteres, går varmevarsleren i "Alarm-modus". Alarmsignalet vil utløses og de røde LED-diodene blinker.

Varmevarsleren vil også sende radiosignal til de andre varslerne i gruppen, som også vil starte å pipe etter kort tid.

CAVIUS Wireless Family har to forskjellige pipemønstre:

**Alarmsignal 1** (--- ---) er for livstruende situasjoner, som f.eks. alarm fra røykvarslar.

**Alarmsignal 2** (- - -) er for ikke livstruende situasjoner, men situasjoner som trenger din oppmerksomhet, som f.eks. alarm fra vannlekkasjevarslar.

Røykvarslar alarmsignal: --- ---

Varmevarslar alarmsignal: --- ---

Vannlekkasje alarmsignal: - - -

CO varslar lavt nivå alarmsignal: - - -

CO varslar høyt nivå alarmsignal: --- ---

Vær oppmerksom på at de røde LED-diodene på kilde varsleren (den som utløste alarmen) blinker slik at den lett kan identifiseres.

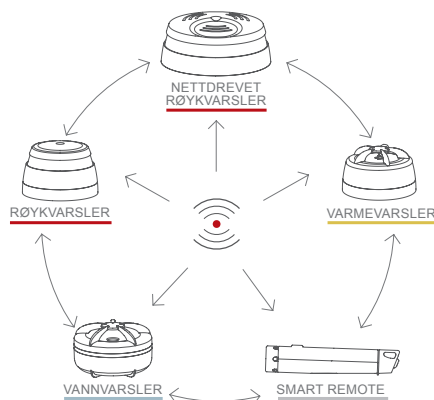
## 9. HYSJ-FUNKSJONEN:

Ved uønsket feilalarm, f.eks. ved matlaging etc, kan kildevarsleren (som vises med røde, blinkende LED-dioder) avstilles midlertidig ved å trykke på testknappen.

Alarmårsaken må identifiseres før hysj-funksjonen brukes. Dette for å være sikker på at det ikke er en reell brannsituasjon.

## 10. LEGG TIL EKSTRA ENHET:

**WIRELESS** ALARM FAMILY



Alle sammenkoblede CAVIUS-alarmer i

**WIRELESS** ALARM FAMILY kan legges til gruppen, da

de benytter samme frekvens og dataprotokoll. Dette betyr at det trådløse systemet kan bestå av en kombinasjon av røyk, varme, vannlekkasje, osv.

Sett alle enhetene i "Læremodus" og gjenta punkt 1.

Test alltid radioforbindelsen mellom alle enheter ved å gjenta testfunksjonen i punkt 6 etter å ha lagt til enheter.

## 11. LAVT BATTERISIGNAL:

Batteriet i produktet ditt har en forventet levetid på 5 år.

Når batteriet går mot slutten av levetiden, høres en kort pipelyd hvert 48. sekund i 30 dager.

Det er kun varsleren med lavt batterinivå som vil pipe, ingen andre tilkoblede varslere vil varsle lavt batterinivå.

Du trenger ikke å programmere varslerne på nytt ved batteribytte, de vil ikke glemme kodene under prosessen med å skifte batteri.

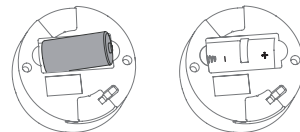
## 12. BATTERIBYTTTE:

For å bytte batteri, ta ned varmevarsleren fra takbraketten ved å vri mot klokken.

**Advarsel:** Benyttes andre batterier enn anbefalt i denne manual, kan det medføre eksplosjonsfare. Brukte batterier kasseres iht. til lokale forskrifter.

Bytt ut batteriet og pass på polariteten (+ og -), så du setter batteriet inn riktig vei.

Monter varmevarsleren på takbraketten ved å vri varsleren med klokken til den klikker på plass, og test varmevarslerne etter batteribytte, se punkt 6.



## 13. FEILSØKING:

Opplevs gjentatte feilalarmer ved f.eks. matlaging, er trolig varmevarsleren montert for nære komfyren. Forsøk å flytte varmevarsleren lenger unna varmekilden.

Hvis ikke varmevarsleren virker når du trykker på testknappen, er årsaken sannsynligvis et defekt batteri. Forsøk å bytte batteri. **Test alltid varsleren etter at batteriet er byttet.**

Hvis problemet vedvarer, gå til [www.cavius.com](http://www.cavius.com) for mer informasjon om feilsøking.

## 14. ANNEN INFORMASJON:

Ikke mal over varmevarsleren.

Kassering: Både varmevarsleren og batteriet er EE-avfall. Levér varmevarslere på nærmeste reurstasjon.

Følg alltid lokale og nasjonale forskrifter, samt råd fra ditt forsikringselskap vedrørende installasjon av varmevarslere.

CE-merket som er festet til dette produktet bekrefter at det samsvarer med de europeiske direktivene som gjelder for produktet. Testet i henhold til standard for systemvarmevarslere EN54-5 klasse A1/R. Sirenens akustiske signal og pipemønster oppfyller ISO 8201.



Alle rettigheter forbeholdt: CAVIUS Aps er ikke ansvarlig for eventuelle feil som måtte finnes i denne brukerveiledningen. CAVIUS Aps forbeholder seg retten til å endre produktet, programvaren og / eller spesifikasjoner uten varsel, og CAVIUS Aps forplikter seg ikke til å oppdatere informasjonen i dette dokumentet. Alle merkevarer i dette dokumentet er det respektive selskapets eiendom. Opphavsrett / Copyright © CAVIUS Aps.

Utviklet av: CAVIUS Aps Julsøvej 16, DK-8600  
Produsert i P.R.C .