

# HITTE MELDER

Thermische hitemelder  
 Commerciële referentie: 3103-003  
 Ontwikkeld door CAVIUS

Deze Thermische hitemelder is ontworpen voor locaties die niet geschikt zijn voor rookmelders vanwege het hoge risico op een vals alarm, zoals in keukens, garages of werkplaatsen.

**LEES VOOR GEBRUIK DE GEBRUIKS-  
AANWIJZING ZORGVULDIG DOOR EN  
BEWAAR DEZE VOOR LATER GEBRUIK.**

TECHNISCHE INFORMATIE  
 Cavius hitemelders detecteren:

- 1) snel stijgende temperatuur
- 2) absoluut hitteniveau van 58 graden Celsius.

Het maximale aantal melders dat met elkaar kan worden verbonden binnen een huisgroep is 32  
**Let op:** Dit moeten wel melders zijn uit de CAVIUS

**WIRELESS**   
 ALARM FAMILY

De afstand tussen verbonden melders is afhankelijk van de indeling van de woning en de melders moeten altijd na installatie worden getest. Een afstand van meer dan 10 m tussen twee rookmelders wordt afgeraden.

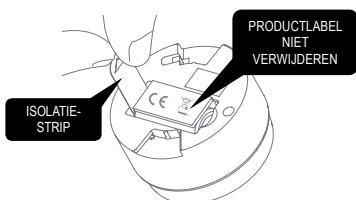
Diameter: 65 mm. Hoogte: 44 mm  
 De melder werkt op een vervangbare 3v CR123A lithiumbatterij. Let op: de correcte werking van de rookmelder wordt alleen verzekerd bij gebruik van een van de volgende batterijen: DURACELL, PANASONIC of HUIDERUI.

Verbonden via RF: 868 MHz  
 Voldoet aan normen: EN 54-5 klasse A1/R, EN 300-220.



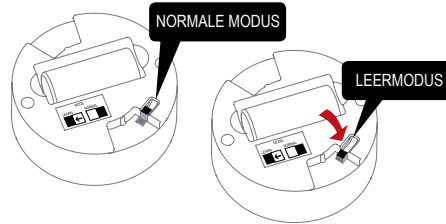
## 1. MELDERS INSTELLEN EN VERBINDEN:

Trek eerst de isolatiestrip van de batterij eruit zoals afgebeeld.



**Let op:** Het productlabel mag niet worden verwijderd, omdat het belangrijke informatie over het product bevat.

Alle melders die met elkaar moeten worden verbonden in de woning, moeten in de 'Leermodus' worden gezet door het schuifje op de achterzijde van het melder in de stand 'Learn Mode' te zetten.

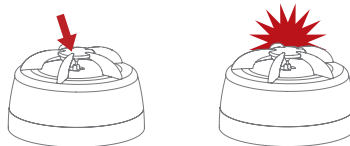


De rode LED gaat branden als teken dat de 'Leermodus' is geselecteerd.



Let op: als melders in de 'Leermodus' zijn, kunnen ze niet in de montagevoet worden gestoken. Verwijder de batterij tijdens de 'Leermodus' niet, omdat dit het leerproces onderbreekt.

Houd de alarmknop op één melder ingedrukt tot er een piepje klinkt en de LED knippert. Deze melder wordt het master-alarm en zal een specifieke huiscode gaan versturen naar de andere melders.



Zodra de andere melders de specifieke huiscode ontvangen, zal de rode LED op hun toestel gaan knipperen.

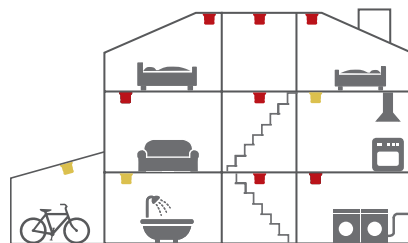


Wanneer de rode LED op alle melders knippert, zijn de melders verbonden en kunnen ze uit de 'Leermodus' worden gehaald en worden geïnstalleerd.

## 2. DE BESTE LOCATIES VOOR DE HITTEMELDER:

- Locaties niet geschikt voor rookmelders vanwege het hoge risico op een vals alarm
- Keukengebied
- Badkamer
- Garage of werkplaats

Extra melders verhogen de veiligheid.



- Minimum plaatsing rookmelders
- Minimum plaatsing hitemelders

## 3. LOCATIES ONGESCHIKT VOOR DE HITTEMELDER:

- In ruimtes waar de temperatuur lager dan 0°C of hoger dan 40°C kan komen.
- Slaapkamers
- Zitkamer
- Eetkamer
- Hal
- Woonkamer

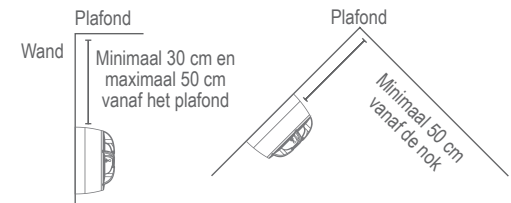
**OPMERKING:** In locaties waar smeulend vuur of open vuur kan optreden, kunnen het best foto-elektrische rookmelders worden geplaatst.

Plaats de melder op bereikbare plekken voor het testen van de batterij en voor onderhoud.

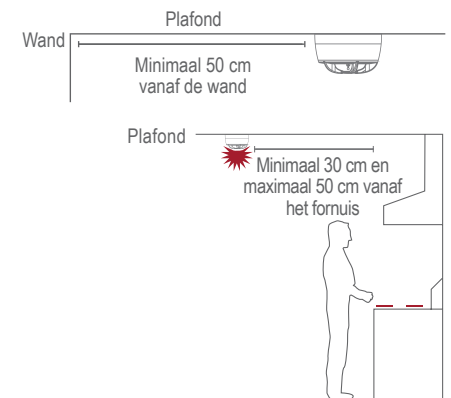
## 4. PLAATSING:

De hitemelder is bestemd voor installatie aan een plafond of wand. Niet vlakbij een oven/kookplaat/fornuis installeren (zie tekening).

Voor installatie aan de wand:



Installatie aan een plafond:

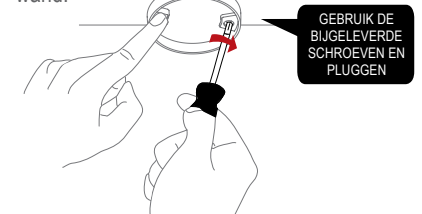


## 5. DE HITTEMELDER INSTALLEREN:

Haal de melder van de montagevoet af door het tegen de wijzers van de klok in te draaien.



Gebruik de ring van de montagevoet om de schroefgaten te markeren op het plafond of op de wand.



Zodra de montagevoet is aangebracht, brengt u de melder aan door het met de wijzers van de klok mee in te draaien totdat het vastklikt. Als de batterij ontbreekt of niet correct is ingestoken of als de schuif op 'Leermodus' staat, zal de hittemelder niet in de montagevoet vastklikken.



## 6. TESTFUNCTIE:

Test na installatie en minimaal eenmaal per kwartaal alle melders om te controleren dat zij correct werken en binnen elkaars bereik zijn.

Aanbevolen wordt elke week visueel te controleren of de LED correct knippert (om de 48 sec.).

Druk de testknop in op een willekeurige melder en laat 2 maal alarmsignaal 1 (--- ---) weerklinken. Lees ook hoofdstuk 8. Hierdoor wordt een testsignaal vanaf de melder verzonden; alle andere verbonden melders moeten het signaal kort daarna ontvangen. De melders produceren een kort piepje en de LED zal 2 minuten lang om de 8 seconden knipperen.

**OPMERKING:** Met de testfunctie kan ook een verzwakt RF-signaal worden verzonden ter controle van optimale werking onder normale omstandigheden.

Wanneer het testsignaal wordt verzonden, reageren de melders op twee manieren:

1. Een enkel piepje om de 8 seconden geeft aan dat de melders verbonden zijn en functioneren.

2. Drie korte piepjes om de 8 seconden geeft een storing van de hitesensor aan.

Indien nodig kan de reactie op elke melder eerder worden stopgezet door de testknop kort in te drukken.

Als het probleem zich blijft voordoen, bezoek dan [www.cavius.com](http://www.cavius.com) voor oplossen van het probleem.

## 7. NORMALE MODUS:

In de normale modus zal de LED om de 48 seconden knipperen als teken van een correcte werking.

## 8. ALARMMODUS:

Wanneer er een snelle en blijvende verandering van temperatuur wordt gedetecteerd, gaat de melder naar de 'Alarmmodus'. Het alarmsignaal gaat af en de LED begint te knipperen.

De hittemelder verstuurt het alarmsignaal ook naar de andere verbonden melders, die kort daarna ook het alarmsignaal laten afgaan.

De serie CAVIUS Draadloze melders kent twee verschillende alarmsignalen:

**Alarmsignaal 1** (--- ---) is een alarm dat een levensbedreigende situatie aangeeft, zoals een rookmelder.

**Alarmsignaal 2** (- - -) is een alarm dat een niet-levensbedreigende situatie aangeeft, zoals een watermelder.

Signaal rookmelder: --- ---  
 Signaal hittemelder: --- ---  
 Signaal watermelder: - - -  
 Signaal alarm lage concentratie CO: - - -  
 Signaal alarm hoge concentratie CO: --- ---

Let op: alleen de LED van de melder die als eerste het alarmsignaal verstuurt, zal knipperen, zodat deze melder kan worden geïdentificeerd.

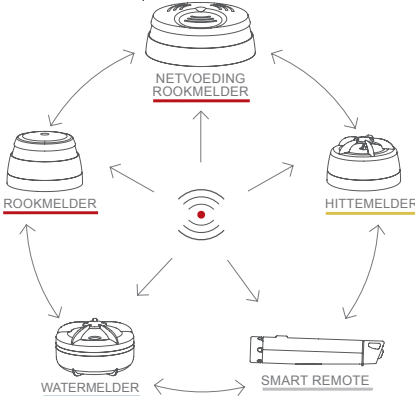
## 9. PAUZE/ONDERDRUKKINGSFUNCTIE:

Als de hittemelder een vals alarm afgeeft door koken, open haard, enz., dan kunnen ze 10 minuten op pauze worden gezet door de testknop op de hittemelder dat als eerste afgaat (de LED knippert hierop) in te drukken.

De reden is dat het nodig is de oorzaak van het alarm te achterhalen voordat de onderdrukking-functie wordt gebruikt. Dit is om te verzekeren dat er geen levensbedreigende situatie is.

## 10. EXTRA TOESTEL TOEVOEGEN:

**WIRELESS** ALARM FAMILY



Alle CAVIUS onderling verbonden melders binnen de **WIRELESS** ALARM FAMILY kunnen worden toegevoegd aan het systeem, omdat ze dezelfde frequentie en hetzelfde gegevensprotocol gebruiken. Dit betekent dat het draadloze systeem kan bestaan uit een combinatie van rook-, hitte-, watermelders, enz.

Zet alle melders in de 'Leermodus' en herhaal hoofdstuk 1.

Test na het toevoegen van toestellen altijd de verbinding naar alle toestellen met de testfunctie uit hoofdstuk 6.

## 11. SIGNAAL LEGE BATTERIJ:

De batterij in uw product gaat vijf jaar mee. Wanneer de batterij het einde van de levensduur nadert, zal gedurende 30 dagen om de 48 seconden een kort piepje klinken.

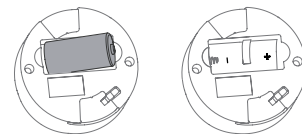
Alleen de melder met de bijna lege batterij zal piepen, de andere melders niet.

U kunt veilig batterijen verwisselen in de melders zonder het leerproces te herhalen – de opgeslagen codes worden tijdens het verwisselen van de batterij niet gewist.

## 12. BATTERIJ VERVANGEN:

Voor het vervangen van de batterij haalt u de hittemelder van de montagevoet af door het toetsel tegen de wijzers van de klok in te draaien.

Let bij het plaatsen van de batterij op de polariteit. Breng de melder weer aan in de montagevoet door het met de wijzers van de klok mee te draaien totdat het vastklikt en test de melder.



## 13. STORINGEN OPlossen:

Als er een vals alarm afgaat bij normaal koken, is de hittemelder waarschijnlijk te dicht bij de kookplaten/het fornuis geplaatst. Plaats het alarm iets verder weg om dit probleem op te lossen.

Als de hittemelder niet werkt als op de testknop wordt gedrukt, dan is waarschijnlijk een lege/kapotte batterij de oorzaak. Controleer of de batterij leeg is en vervang deze dan. **Test de melder altijd na vervanging van de batterij.**

Als het probleem zich blijft voordoen, bezoek dan [www.cavius.com](http://www.cavius.com) voor oplossen van het probleem.

## 14. OVERIGE INFORMATIE:

Breng geen verf aan op het alarm.

Let op de voorschriften in uw land bij het installeren.

Afvoeren: Voer zowel batterij als het product aan het einde van de levensduur op de juiste wijze af. Dit is elektronisch afval en moet worden gerecycled.

De CE-markering, aangebracht op dit product, bevestigt dat het voldoet aan de Europese richtlijnen die gelden voor het product.

Getest om te voldoen aan de norm voor brandmeldsystemen EN 54-5 klasse A1/R.

Signaalpatroon akoestisch alarm volgens ISO 8201.



Alle rechten voorbehouden: Cavius Aps aanvaardt geen verantwoordelijkheid voor eventuele fouten in deze gebruiksaanwijzing. Bovendien behoudt Cavius Aps zich het recht voor de hardware, software en/of hierin opgenomen specificaties op elk moment en zonder kennisgeving te wijzigen, en Cavius Aps verplicht zich niet de hierin opgenomen informatie te actualiseren. Alle hierin opgenoemde handelsmerken zijn eigendom van hun respectievelijke eigenaren. Copyright © Cavius Aps.

Ontwikkeld door CAVIUS Aps Julsøvej 16, DK-8600 Gefabriceerd in P.R.C.