

DETECTOR DE HUMO

Dispositivo óptico del detector de humo
Referencia comercial: 2103-003
Desarrollado por CAVIUS

El detector de humo se ha diseñado para domicilios particulares, autocaravanas y equipos para autocaravanas. No se recomienda su uso en embarcaciones.

LEA ATENTAMENTE LA GUÍA DEL USUARIO ANTES DE USAR EL PRODUCTO Y CONSÉRVELA PARA UN USO FUTURO.

INFORMACIÓN TÉCNICA

El número máximo de detectores que se pueden interconectar en un grupo doméstico es 32.
Tenga en cuenta: Estos detectores deben pertenecer a la

WIRELESS.)))
ALARM FAMILY

La distancia entre los detectores interconectados depende de la disposición del edificio, y estos deben comprobarse siempre después de la instalación. No se recomienda una separación mayor a los 10 m entre dos detectores de humo.

Diámetro: 65 mm. Altura: 44 mm.

La alimentación del detector procede de una batería de litio CR123A de 3v reemplazable. Tenga en cuenta que el funcionamiento correcto del dispositivo del detector de humo está garantizado por las siguientes baterías: DURACELL, PANASONIC o HUIDERUI.

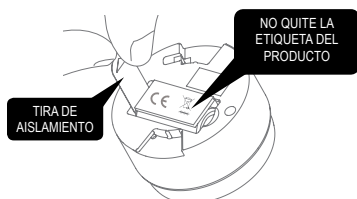
En situaciones normales, la vida útil mínima de la pila es de 5 años; no obstante, unas interferencias de RF fuertes pueden afectar a la vida útil de la pila de su dispositivo.

Interconectados por RF: 868 MHz
Cumple con las normas: EN 14604:2005 + AC: 2008, EN300-220.



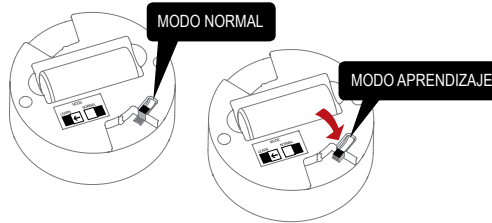
1. CÓMO INSTALAR Y CONECTAR LOS DETECTORES:

Empiece por extraer la tira de aislamiento de la batería como se indica.



Tenga en cuenta que: La etiqueta del producto no debe quitarse, ya que contiene información importante sobre el mismo.

Todos los detectores conectados en el hogar deben configurarse en "Modo aprendizaje", deslizando el selector de la parte posterior del detector a la posición "Modo aprendizaje".



El LED rojo se encenderá para indicar que se ha seleccionado el "Modo aprendizaje".



Tenga en cuenta que cuando los detectores se configuran en "Modo aprendizaje" no se pueden insertar en la base de montaje. No extraiga la batería en el "Modo aprendizaje", ya que se interrumpirá el proceso de aprendizaje.

Pulse y mantenga pulsado el botón de prueba solo en un detector, hasta que pite y el LED parpadee. Este se convertirá en el detector maestro y empezará a enviar un código específico del hogar a todos los demás detectores.



Cuando el resto de detectores reciban el código específico del hogar, su luz LED también parpadeará.

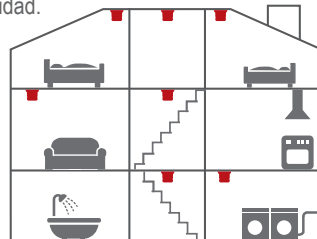


Cuando el LED rojo de todos los detectores esté parpadeando, querrá decir que están conectados, y por tanto podrá desactivarse el "Modo aprendizaje" y se podrán instalar los detectores.

2. LAS MEJORES ZONAS EN LAS QUE INSTALAR DETECTORES DE HUMO:

- Instale un detector entre posibles fuentes de incendio y habitaciones como mínimo.
- Instale detectores en cada planta de la casa, en los pasillos y las escaleras.
- Coloque detectores en cada habitación, dormitorios y salas de estar.

Los detectores adicionales aumentan el nivel de seguridad.



■ Mínimo

3. ZONAS EN LAS QUE NO INSTALAR DETECTORES DE HUMO:

- En habitaciones polvorientas.
- En la parte superior de techos altos, en esquinas del techo y a 50cm de una pared como máximo.
- En habitaciones en las que la temperatura se encuentre fuera del rango de +4 a +38 °C o en las que se supere el 90 % de humedad relativa sin condensación.
- En cocinas, garajes, salas de lavandería o en las inmediaciones de chimeneas, ni en zonas en las que puedan presentarse humedad, gases o humos.

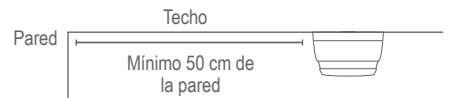
Coloque el detector donde sea accesible para probar la pila y para su mantenimiento.

4. COLOCACIÓN:

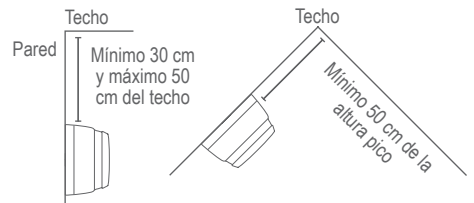
El detector de humo está diseñado para instalarse en el techo o en la pared.

Para la instalación en el techo:

El detector de humo debería estar a un mínimo de 50 cm de la pared.



Para la instalación en paredes o techos abuhardillados:



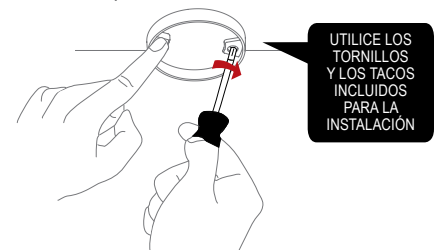
Con un mínimo de un detector de humo por planta y una distancia máxima entre detectores de 10 metros.

5. INSTALACIÓN DEL DETECTOR DE HUMO:

Desconecte el detector de la base de montaje girándolo en el sentido opuesto al de las agujas del reloj.

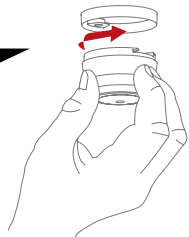


Use el anillo de la base de montaje para marcar los orificios de los tornillos en el techo o la pared.



Una vez que la base de montaje se instale en el techo, conecte el detector girándolo en el sentido de las agujas del reloj hasta que haga clic. Si falta la batería o está introducida de forma incorrecta, o si el interruptor está en "Modo aprendizaje", el detector de humo no podrá hacer clic en la base de montaje.

COLOQUE FIRMEAMENTE EL DETECTOR EN LA BASE HASTA QUE HAGA CLIC PARA BLOQUEARLO



6. FUNCIÓN DE PRUEBA:

Tras la instalación, y al menos una vez cada trimestre, pruebe todos sus detectores para garantizar que funcionen correctamente y se encuentren dentro del rango.

Se recomienda realizar una comprobación visual semanal de que el LED parpadee correctamente (cada 48 segundos).

Presione el botón de prueba de cualquier detector durante al menos 10 segundos. Mediante este procedimiento se enviará una señal de prueba desde el detector; todos los demás detectores conectados deberían recibir la señal en un tiempo breve. Los detectores emitirán un pitido breve y el LED parpadeará cada 8 segundos durante 2 minutos.

NOTA: La función de prueba también permite enviar una señal de RF debilitada para garantizar un funcionamiento óptimo en condiciones normales.

Cuando se envía la señal de prueba, los detectores responderán de dos formas:

1. Un pitido único cada 8 segundos indica que los detectores están conectados y funcionan.

2. Tres pitidos breves cada 8 segundos indican un fallo en el sensor de humo. El detector debería limpiarse pasando el aspirador (con una fuerza débil) por la cámara del detector de humo. Posteriormente, debe probarse de nuevo.

Si fuera necesario, esta indicación puede detenerse de manera anticipada en cada detector si se pulsa brevemente el botón de prueba.

CONSEJO: Es seguro cubrir el orificio de salida del sonido con el dedo durante el procedimiento de prueba para reducir el volumen emitido.

Si el problema persiste, visite www.cavius.com para solucionar los problemas.

7. MODO NORMAL:

En el modo normal, el LED se encenderá cada 48 segundos para indicar un funcionamiento correcto.

8. MODO ALARMA:

Cuando se detecta concentración de humo, el detector de humo entrará en "Modo alarma". Hará saltar la señal de alarma y la luz LED parpadeará.

El detector de humo también transmitirá la señal al resto de detectores conectados, que también reproducirán la señal acústica tras un breve retardo. La familia inalámbrica CAVIUS tiene dos señales de alarma diferentes:

La Señal de alarma 1 (--- ---) indica una alarma en la que corre peligro la vida, como una alarma por humo.

La Señal de alarma 2 (- - -) indica una alarma en la que no corre peligro la vida, como una alarma por inundación.

Señal de alarma por humo: --- ---

Señal de alarma por calor: --- ---

Señal de alarma por inundación: - - -

Señal de alarma por nivel bajo de CO: - - -

Señal de alarma por nivel alto de CO: --- ---

Tenga en cuenta que solo parpadeará el LED del detector de origen, de modo que este pueda identificarse.

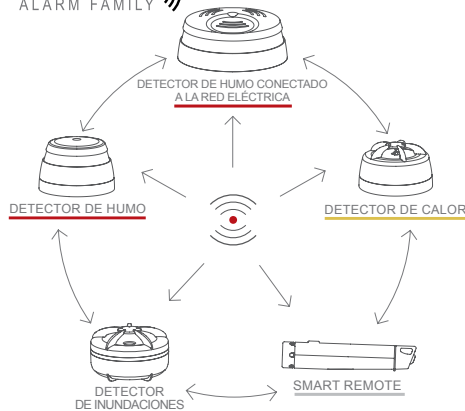
9. FUNCIÓN PAUSA/SILENCIOSA:

Si los detectores de humo se activan como consecuencia de una falsa alarma, como el humo originado al cocinar, en una chimenea, etc., pueden pausarse durante 10 minutos si se pulsa el botón de prueba exclusivamente en el detector de humo de origen (identificable por el LED que parpadea).

El motivo por el que solo pueda hacerse en el detector de origen es que debe localizarse la fuente de la falsa alarma antes de usar la función silenciosa. Esto es para garantizar que la situación no ponga en riesgo ninguna vida.

10. AÑADIR UN DISPOSITIVO ADICIONAL:

WIRELESS ALARM FAMILY



Todos los detectores interconectados CAVIUS pertenecientes a la

WIRELESS ALARM FAMILY pueden añadirse al sistema, ya que funcionan con la misma frecuencia y sobre la base de los mismos protocolos de datos. Esto implica que el sistema inalámbrico puede consistir en una combinación de detectores de humo, de calor, de inundaciones, etc.

Configure todos los detectores en "Modo aprendizaje" y repita la sección 1.

Compruebe siempre la conexión con todos los dispositivos repitiendo la función de prueba (sección 6) tras añadir dispositivos.

11. SEÑAL DE BAJA BATERÍA:

La duración de la batería de su producto es de 5 años.

Cuando la batería inicie el proceso del final de su vida, sonará un breve pitido cada 48 segundos durante 30 días.

Solo pitará el detector afectado por el agotamiento de la batería. No sonará ningún otro detector conectado.

Resulta seguro cambiar las baterías de los detectores sin someterlas de nuevo al proceso de aprendizaje: no olvidarán los cambios tras el proceso de sustitución de la batería.

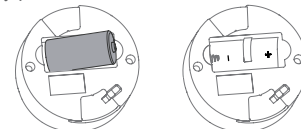
12. SUSTITUCIÓN DE LA BATERÍA:

Para sustituir la batería, desencaje el detector de humo de la base de montaje girándolo en sentido contrario al de las agujas del reloj.

Precaución: Existe riesgo de explosión si las pilas se sustituyen por un tipo de pila incorrecto. Elimine las pilas usadas de conformidad con la normativa medioambiental local.

Sustituya la batería respetando su polaridad.

Encaje el detector en la base de montaje girándolo en el sentido de las agujas del reloj hasta que haga clic, y pruébelo.



13. MANTENIMIENTO Y SOLUCIÓN DE PROBLEMAS:

- Partículas de polvo en la cámara de humo que se pueden eliminar pasando la aspiradora por la malla.
- Alta condensación de humedad que puede resolverse mediante el secado del detector de humo.

Si el detector de humo no funciona cuando se presiona el botón de prueba, es probable que la pila esté defectuosa. Verifique si la pila está deteriorada y reemplácela. Pruebe siempre el detector después de reemplazar la pila.

Si el problema persiste, visite www.cavius.com para solucionar los problemas.

14. OTRA INFORMACIÓN:

No pinte el detector.

Tenga en cuenta la normativa local del país relativa a la instalación.

Eliminación: Deseche la pila y el producto adecuadamente al acabar su vida útil. Se trata de desechos electrónicos que deben reciclarse.

Tenga en cuenta las normativas locales sobre informar a su compañía de seguros con respecto a los detectores de humo instalados.

La marca CE colocada en este producto confirma su cumplimiento con las directivas europeas que se aplican al producto y, en particular, con las especificaciones técnicas armonizadas de la norma EN 14604 relativa al Reglamento sobre Productos de Construcción 305/2011.



Todos los derechos reservados: CAVIUS Aps no acepta responsabilidad sobre ningún error que pudiera aparecer en este manual. Además, CAVIUS Aps se reserva el derecho a alterar el hardware, el software o las especificaciones descritas en el presente, en cualquier momento y sin previo aviso. Además, CAVIUS Aps no se compromete a actualizar la información contenida en este documento. Todas las marcas comerciales que aparecen enumeradas en este documento son propiedad de sus respectivos propietarios. Copyright © CAVIUS Aps.

Desarrollado por CAVIUS Aps Julsøvej 16, DK-8600 Fabricado en P.R.C.