

# CAVIUS



## SÄHKÖVERKKOON KYTKETTÄVÄ PALOVAROITIN

Mains powered smoke alarm device  
Kauppanimi: 2201-002  
Kehittäjä CAVIUS

The smoke alarm is designed for private homes.

### LUE KÄYTTÖOHJE HUOLELLISESTI ENNEN KÄYTTÖÄ JA SÄILYTÄ MYÖHEMPÄÄ TARVETTA VARTEN!

#### TEKNISET TIEDOT

Palovaroitin saa virtaa sähköverkosta (110–230 V AC), ja siinä on CR2-varapari. Käytä vain seuraavien valmistajien paristoja: DURACELL, PANASONIC tai HUIDERUI.

Varoitin voidaan yhdistää radiotaajuudella muihin 2201-varoittimiin ja muihin langattomiin CAVIUS-sarjan laitteisiin.

Taloryhmään voidaan asentaa enintään 32 toisiinsa yhdistettävää varoitinta.

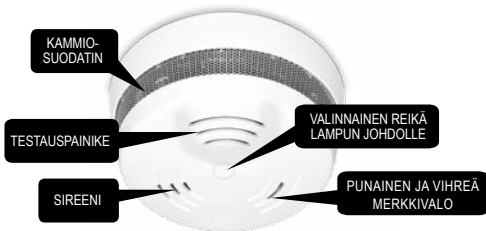
Huomaa: Näiden on kuuluttava langattomien CAVIUS-**WIRELESS** ALARM FAMILY))

Toisiinsa yhdistettävien varoittimien välinen etäisyys vaihtelee talon pohjaratkaisun mukaan, ja se tulisi aina testata asennuksen jälkeen. Varoittimia ei tulisi asentaa yli 10 m etäisyydelle toisistaan.

Halkaisija: 97 mm Korkeus: 41 mm (ilman kiinnitysjalustaa) 52 mm (kiinnitysjalustan kanssa).

Radiotaajuusyhteys: 868 MHz

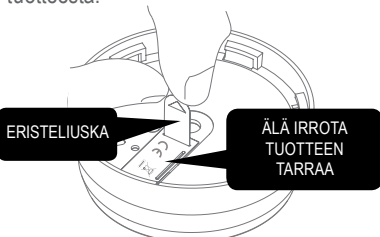
Täyttää seuraavien standardien vaatimukset: EN14604:2005 + AC:2008, EN300-220, EN50130-4:2011, EN60065, EN60950-1, RoHS, Reach.



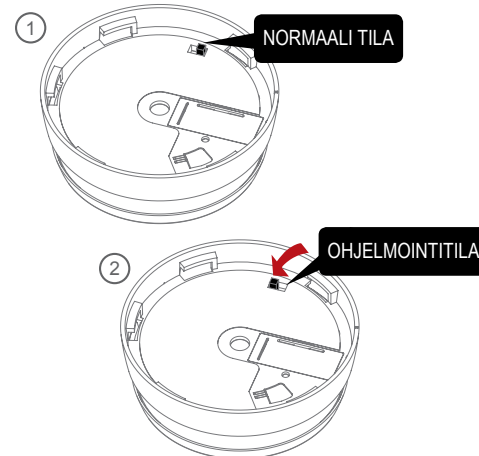
#### 1. VAROITTIMIEN ASENTAMINEN JA YHDISTÄMINEN:

Aloita irrottamalla pariston eristeliiska paristolokerosta kuvan osoittamalla tavalla.

**Huomaa:** Radiotaajuusyhteys muodostetaan vain paristolla toimivalla laitteella. Laitetta ei tarvitse liittää virtalähteeseen. Tuotteen tarraa ei saa poistaa, koska se sisältää tärkeää tietoa tuotteesta.

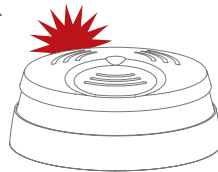


**Kaikki talon varoittimet**, jotka halutaan yhdistää, tulee asettaa ohjelmointitilaan (Learn Mode) siirtämällä varoittimen takaosan kytkin Learn Mode -asentoon.



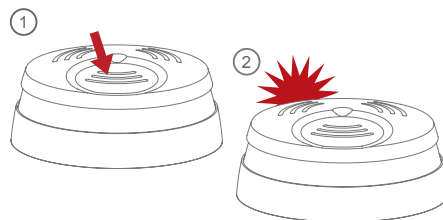
**Huomaa:** Ohjelmointitilan kytkin varoittimen takaosassa voi olla ohjelmointiasennossa vain kun varoitin on irrotettu virtalähteestä. Ohjelmointitilan kytkin palaa automaattisesti normaaliasentoon, kun varoittimen pää liitetään virtalähteeseen.

Punainen merkkivalo syttyy ohjelmointitilan valinnan merkiksi.

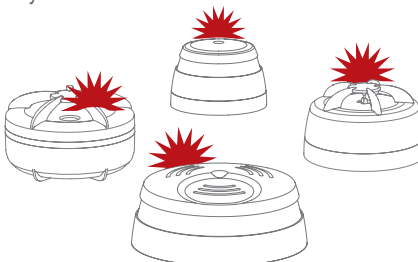


Älä poista paristoa ohjelmointitilan aikana, sillä muuten ohjelmointiprosessi keskeytyy.

Pidä vain yhden varoittimen testauspainiketta painettuna, kunnes kuuluu äänimerkki ja merkkivalo välähtää. Tästä varoittimesta tulee päävaroitin, joka alkaa lähettää erityistä talokoodia muihin varoittimiin.



Kun muut varoittimet vastaanottavat talokoodin, myös niiden merkkivalo vilkkuu.

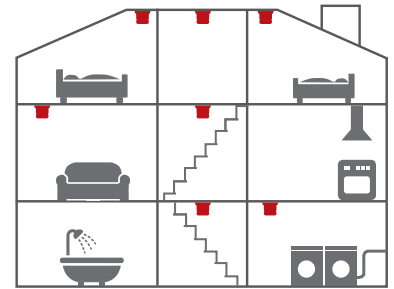


Kun kaikkien varoittimien merkkivalo vilkkuu, ne on yhdistetty. Ne voidaan kytkeä pois ohjelmointitilasta ja asentaa.

#### 2. PALOVAROITTIMIEN SIJOITUSSUOSITUKSET:

- Noudata asennuksessa kansallisia määräyksiä.
- Noudata paikallisia määräyksiä asennettujen palovaroittimien ilmoittamisesta vakuutusyhtiölle.
- Asenna vähintään yksi varoitin mahdollisten palonlähteiden ja makuuhuoneiden väliin.
- Asenna yksi varoitin talon jokaiseen kerrokseen sekä käytäviin ja portaikkoihin.
- Kaikissa huoneissa, kuten makuuhuoneissa ja olohuoneissa, olisi hyvä olla varoitin.

Lisävaroittimet parantavat turvallisuutta.



■ Vähintään

#### 3. PAIKAT, JOIHIN PALOVAROITINTA EI SAA ASENTAA:

- Pölyisiin huoneisiin.
- Teräväkulmaisen katon korkeimpaan kohtaan, katon nurkkiin tai alle 50 cm etäisyydelle seinästä.
- Huoneisiin, joiden lämpötila on alle +4 °C tai yli 38 °C tai joissa suhteellinen ilmankosteus on yli 90 % ilman kondensoitumista.
- Keittiöihin, autotalleihin, kodinhoitohuoneisiin, liian lähelle takkaa tai paikkoihin, joissa voi esiintyä kosteutta, kaasuja tai savua.

Sijoita varoitin sellaiseen paikkaan, jossa siihen pääsee käsiksi varoittimen testausta ja huoltoa varten.

#### 4. SIJOITTAMINEN:

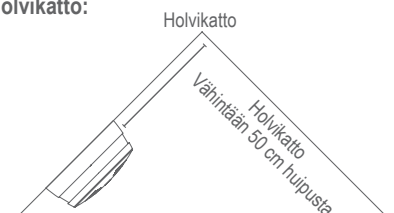
Palovaroitin on tarkoitettu asennettavaksi kattoon. Vähintään yksi varoitin joka kerroksessa ja varoittimien välinen etäisyys enintään 10 m.

#### Kattoasennus:

Palovaroittimen tulee olla vähintään 50 cm etäisyydellä seinästä.



#### Holvikatto:



## 5. PALOVAROITTIMEN ASENTAMINEN:

**HUOMAA: TÄMÄ VAROITIN VAATII AMMATTILAISASENNUKSEN.**

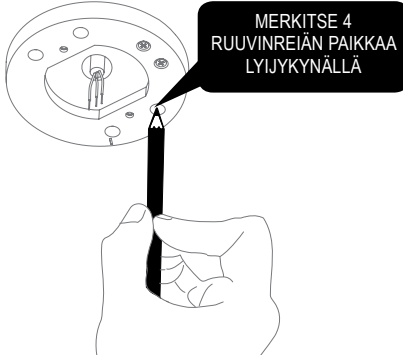
VARMISTA, ETTÄ SÄHKÖT ON KATKAISTU ENNEN ASENNUKSEN ALOITTAMISTA.

VARO: ASENNA JÄNNITTEINEN, NEUTRAALI JA MAAJOHDIN OIKEIN, ÄLÄ SEKOITA NIITÄ KESKENÄÄN.

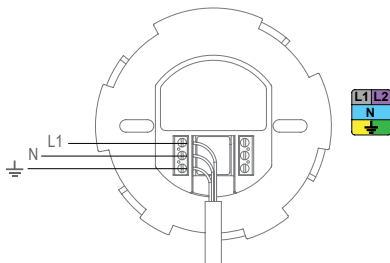
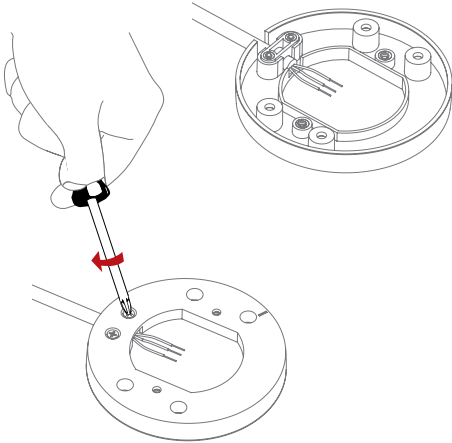
HUOMAA: Varoitin toimitetaan pakkauksessa pölysuojuksella varustettuna. Tämä suojaa varoitinta sitä mahdollisesti vaurioitavalta tai sen toimintaa heikentävältä voimakkaalta pölyaltistukselta rakennusvaiheessa. Pölysuojus on poistettava, kun rakennus on siivottu perusteellisesti.

**VAIHTOEHTO 1:** Kiinnitysjalustalla kattoon asennettu varoitin.

Merkitse ruuvireikiä kattoon käyttäen apuna kiinnitysjalustaa.

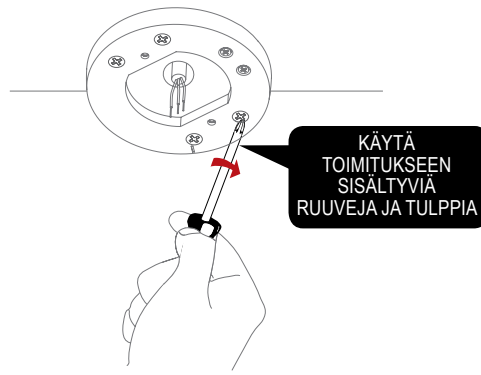


Pintajohdotusta varten syötä johto kiinnitysjalustan kaapelipidikkeen läpi ja ruuvaa kiinni.

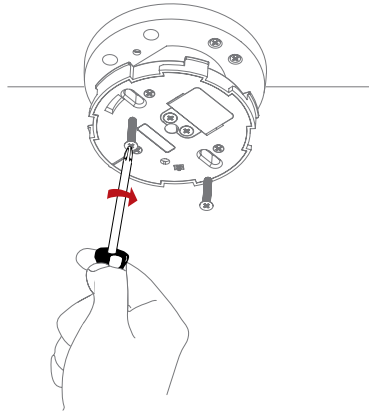


Liitä kaikki kolme johtoa virtalähteeseen: jänniteinen (L1), neutraali (N), maa (⊕).

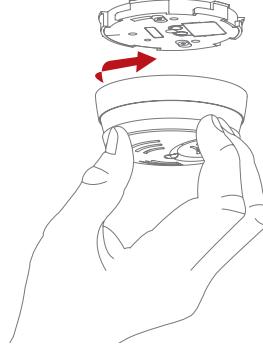
Ruuvaa kiinnitysjalusta kattoon.



Ruuvaa virtalähde kiinnitysjalustaan.

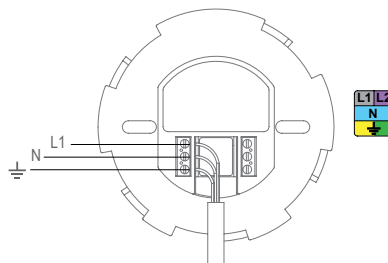


Kun kiinnitysjalusta ja virtalähde ovat paikallaan, kiinnitä varoitin kääntämällä sitä myötäpäivään, kunnes se napsahtaa. Varoitinta ei voi napsauttaa paikalleen kiinnitysjalustaan, jos se on ohjelmointitilassa tai jos paristoa ei ole tai se on asetettu väärin.

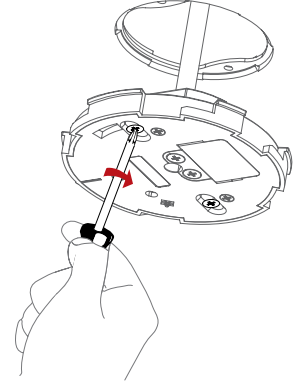


**VAIHTOEHTO 2:** KAAPELIRASIAN PÄÄLLE ASENNETTU VAROITIN:

Liitä kaikki kolme johtoa kaapelirasiasta varoitimen virtalähteeseen: jänniteinen (L1), neutraali (N), maa (⊕).



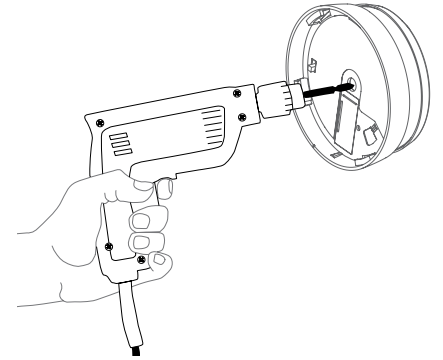
Ruuvaa virtalähde kaapelirasiaan.



**HUOMAA:** Kiinnitysjalustaa ei käytetä, kun varoitin asennetaan kaapelirasiaan.

**VAIHTOEHTO 3:** LAMPUN ISTUKALLA ASENNETTU VAROITIN:

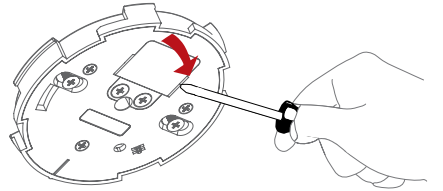
Poraa reikä varoitimen keskelle (halk. 8 mm)



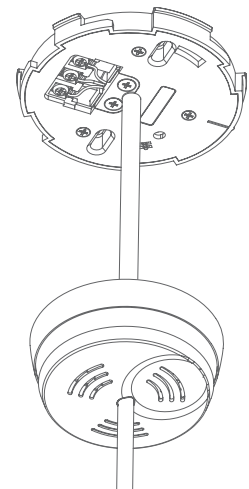
Asenna virtalähde kiinnitysjalustan renkaaseen tai käytä kaapelirasiaa vaihtoehtojen 1 ja 2 mukaisesti.

**HUOMAA:** Varoitimen virransyötön tulee olla eri kuin lampun, ja se tulee voida kytkeä päälle ja pois päältä.

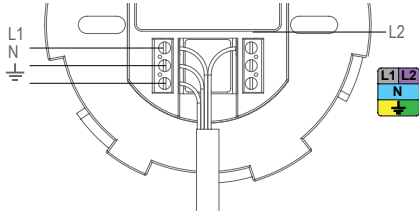
Poista virtalähteen liittimen muovisuojus.



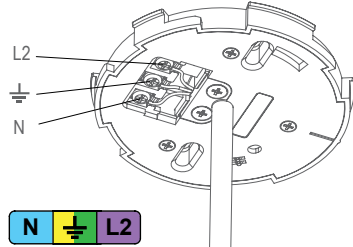
Vie lampun johto palovaroittimen läpi.



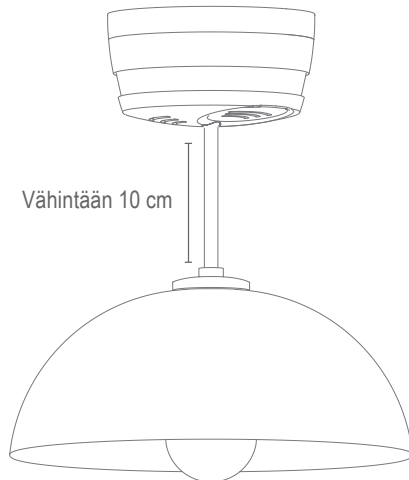
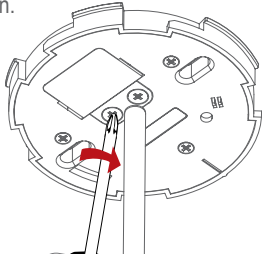
Liitä kaikki kolme johtoa virtalähteeseen: jännitteen (L1), neutraali (N), maa (⏏), Liitä lampun syöttöjohto (L2).



Asenna johdot kuvan osoittamalla tavalla.



Asenna kaapelipidike ja aseta suojus takaisin paikalleen.



Polttimo: enintään 75 W  
Lamppu: paino enintään 2 kg

**HUOMAA:** Kun olet vienyt johdot varoittimen läpi, tarkista, pääseekö testauspainike liikkumaan vapaasti. Jos reikä on liian pieni, testipainike ei voi liikkua.

## 6. TESTAUSTOIMINTO:

Testaa kaikki varoitimet asennuksen jälkeen ja vähintään 3 kk:n välein varmistaaksesi, että ne toimivat oikein ja ovat toistensa kantoalueella.

On suositeltavaa tarkistaa viikoittain, että merkkivalo vilkkuu oikein (48 s välein).

Paina jonkin varoittimen testauspainiketta vähintään 10 sekunnin ajan. Varoitin lähettää testaussignaalin, joka muiden varoitimien tulisi vastaanottaa lyhyen ajan kuluessa. Varoittimista kuuluu lyhyt piippaus, ja merkkivalo vilkkuu 8 sekunnin välein 2 minuutin ajan.

**HUOMAA:** Testaustoiminnolla lähettää myös heikomman radiotaajuussignaalin optimaalisen toiminnan varmistamiseksi normaaleissa olosuhteissa.

Kun testaussignaali lähetetään, varoitimet reagoivat kahdella tavalla:

1. Yksi piippaus 8 sekunnin välein ilmaisee, että varoitimet ovat yhteydessä toisiinsa ja toimivat.

2. Kolme lyhyttä piippausta 8 sekunnin välein ilmaisee vikaa palovaroittimessa. Varoitin tulisi puhdistaa imuroimalla sen kammion ympäriltä alhaisella teholla ja testata sitten uudelleen.

Tämän merkin voi keskeyttää kussakin varoittimessa painamalla testauspainiketta lyhyesti.

**VINKKI:** Äänen ulostuloaukot voi turvallisesti tukkia sormella tai liinalla testauksen ajaksi äänenvoimakkuuden pienentämiseksi.

Jos ongelma ei ratkea, vianmääritysohjeita on osoitteessa [www.cavius.com](http://www.cavius.com).

## 7. NORMAALI TILA:

Normaalissa tilassa merkkivalo ilmaisee varoittimen normaalin toiminnan vilkkumalla 48 sekunnin välein.

Vihreä merkkivalo palaa, kun varoitin on kytketty sähköverkkoon. Sähköverkkoon kytkennän merkkivalon syttyminen voi kestää noin minuutin.

## 8. HÄLYTYSTILA:

Kun varoitin havaitsee savua, se siirtyy hälytystilaan. Varoittimesta kuuluu hälytysignaali, ja punainen merkkivalo vilkkuu.

Palovaroitin välittää signaalin muihin yhdistettyihin varoittimiin, jotka hälyttävät pienellä viiveellä.

Langaton CAVIUS-sarja käsittää kaksi erilaista hälytysignaalia:

**Hälytysignaali 1** (--- --- ---) tarkoittaa hengen- vaarallista tilannetta, esim. palohälytystä.

**Hälytysignaali 2** (- - -) tarkoittaa ei-hengen- vaarallista tilannetta, esim. vuotohälytystä:

Palovaroittimen hälytysmerkit: --- --- ---

Lämpövaroittimen hälytysmerkit: --- --- ---

Vesivaroittimen hälytysmerkit: - - -

Alhaisen häkätason hälytysmerkit: - - -

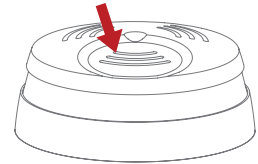
Korkean häkätason hälytysmerkit: --- --- ---

Huomaa, että vain ensiksi hälyttäneen varoittimen punainen merkkivalo vilkkuu, jotta se voidaan tunnistaa.

## 9. PYSÄYTYS-/MYKISTYSTOIMINTO:

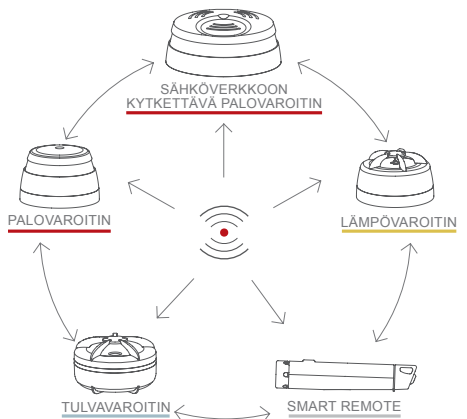
Jos ruoanlaitto, takka tms. laukaisee väärän hälytyksen palovaroittimissa, ne voidaan pysäyttää 10 minuutiksi painamalla testauspainiketta ensimmäiseksi hälyttäneessä varoittimessa (sen tunnistaa vilkkuvasta valosta).

Syy tähän on se, että on välttämätöntä paikantaa hälytyksen aiheuttaja ennen mykistystoiminnon käyttöä. Näin varmistetaan, ettei kyseessä ole hengenvaarallinen tilanne.



## 10. LAITTEIDEN LISÄÄMINEN:

**WIRELESS** ALARM FAMILY



Sähköverkkoon kytkettävää palovaroitinta voidaan käyttää yhdessä langattomien CAVIUS-varoitimien kanssa: palo-, lämpö-, tulva-, häkä- ja verkkovirtavaroittimet. Järjestelmään voidaan lisätä kaikkia toisiinsa yhdistettäviä langattomia varoittimia, koska ne toimivat samalla taajuudella ja käyttävät samaa dataprotokollaa. Langaton järjestelmä voi siis koostua palovaroittimista, lämpövaroittimista, vesivaroittimista jne.

Kytke kaikki varoitimet ohjelmointitilaan ja toista vaihe 1.

Testaa yhteys kaikkiin laitteisiin aina laitteiden lisäämisen jälkeen toistamalla testaustoiminto 6.

## 11. ALHAISEN VARAUSTASON ILMAISIN:

Tuotteessa on varapari, jonka virta riittää 1 vuodeksi akkutilassa ilman verkkovirtaa ja 10 vuotta normaalissa käytössä verkkovirralla. Suosittelemme kuitenkin vaihtamaan pariston 5 vuoden välein.

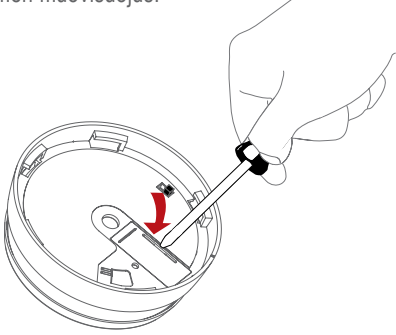
Kun pariston käyttöikä alkaa olla lopussa, kuuluu lyhyt piippaus 48 sekunnin välein 30 päivän ajan.

Äänimerkki kuuluu vain siitä varoitimesta, jonka paristo on lähes tyhjä. Varoitimien pariston voi vaihtaa turvallisesti ohjelmointitoimintoa toistamatta. Laitteet eivät unohda koodeja paristonvaihdon aikana.

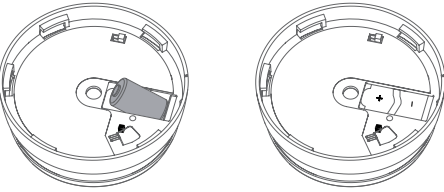
## 12. PARISTON VAIHTAMINEN

Kun haluat vaihtaa pariston, irrota palovaroitin virtalähteestä kääntämällä sitä vastapäivään.

Avaa paristolokero poistamalla virtalähteen liittimen muovisuojus.

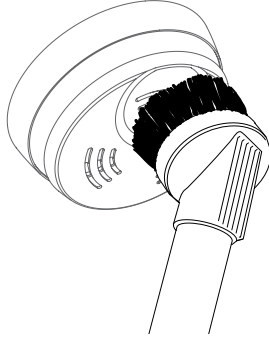


Vaihda paristo napamerkintöjä noudattaen. Kiinnitä varoitin virtalähteeseen kääntämällä sitä vastapäivään, kunnes se napsahtaa. Testaa varoitin.



## 13. HUOLTO JA VIANMÄÄRITYS:

Palovaroitin tulisi imuroida 3 kk:n välein pölyhiukkasten poistamiseksi. Sen voi myös pyyhkiä kostealla liinalla. (Älä avaa varoitinta.)



**HUOMAA:** Savukammion voi helposti imuroida yläkannen aukkojen kautta. Samalla hälyttimet voi testata painamalla kantta.

High humidity condensing which can be resolved by drying the smoke alarm.

Varoitimeen on tiivistynyt paljon kosteutta. Tämän voi ratkaista kuivaamalla varoitimen. Jos palovaroitin ei toimi, kun testauspainiketta painetaan, vika saattaa olla virransyötössä. **Testaa varoitin aina pariston vaihdon jälkeen.**

Jos ongelma ei ratkea, vianmääritysohjeita on osoitteessa [www.cavius.com](http://www.cavius.com).

## 14. MUITA TIETOJA:

Palovaroitinta ei saa maalata.

Hävittäminen: Hävitä tuote ja paristo asianmukaisesti niiden käyttöiän päätyttyä. Tuote on elektroniikkajätettä, joka tulisi kierrättää.

**VAROITUS:** Poista pölysuojus asennuksen jälkeen. Savu ei pääse kammioon, kun pölysuojus on paikallaan.

Tuotteeseen kiinnitetty CE-merkki ilmaisee, että tuote on siihen sovellettavien eurooppalaisten direktiivien mukainen ja täyttää erityisesti rakennustuotteita koskevan standardin EN 14604 yhdenmukaistetut vaatimukset.



0333  
EN 14604:2005 + AC:2008  
DoP no.: 2201-002

Lataa DoP dokumentti osoitteesta: [www.cavius.com](http://www.cavius.com)



Kaikki oikeudet pidätetään: CAVIUS Aps ei vastaa tässä oppaassa mahdollisesti esiintyvistä virheistä. Lisäksi CAVIUS Aps pidättää oikeuden muuttaa tässä kuvattuja laitteita, ohjelmistoja ja/tai teknisiä tietoja milloin tahansa ilman ennakkoilmoitusta. CAVIUS Aps ei myöskään sitoudu päivittämään tässä annettuja tietoja. Kaikki mainitut tavaramerkit kuuluvat omistajilleen. Copyright © CAVIUS Aps.

Developed by CAVIUS Aps Julsøvej 16, DK-8600  
Manufactured in P.R.C.

126976 rev1