

# CAVIUS

## NETTDREVET RØYKVARSLER



Nettdrevet røykvarsler  
Kommersiell referanse: 2201-002  
Utviklet av CAVIUS

Røykvarsleren er designet for bruk i private hjem.

**VENNLIGST LES BRUKERVEILEDNINGEN NØYE FØR INSTALLASJON OG OPPBEVAR DEN TIL SENERE BRUK.**

### TEKNISK INFORMASJON

Røykvarsleren er drevet av nettspenning (110-230V AC), med et CR2 lithiumbatteri som back-upbatteri.

Vær oppmerksom på at riktig funksjon sikres ved å benytte ett batteri fra følgende produsenter: DURACELL, PANASONIC eller HUIDERUI.

Røykvarsleren kan seriekobles trådløst med andre nettdrevne CAVIUS røykvarslere og med andre alarmer i CAVIUS Wireless alarm family. Maks. antall alarmer som kan seriekobles i en gruppe er 32.

**Vennligst merk:** Disse må være alarmer fra CAVIUS **WIRELESS.))** ALARM FAMILY

Maksimal avstand mellom seriekoblede varslere kommer an på boligens planløsning, og de skal alltid testes etter installasjon. Det er ikke anbefalt å plassere røykvarslere lenger fra hverandre enn 10 meter.

Diameter: 97mm. Høyde: 41mm (uten monteringsbase) 52mm (med monteringsbase).

Røykvarslerne benytter radiosignaler for å kommunisere på 868 MHz.

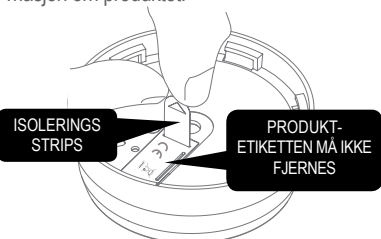
I samsvar med standarder: EN14604:2005 + AC:2008, EN300-220 Complies to standards: EN14604:2005 + AC:2008, EN300-220, EN50130-4:2011, EN60065, EN60950-1, RoHs, Reach.



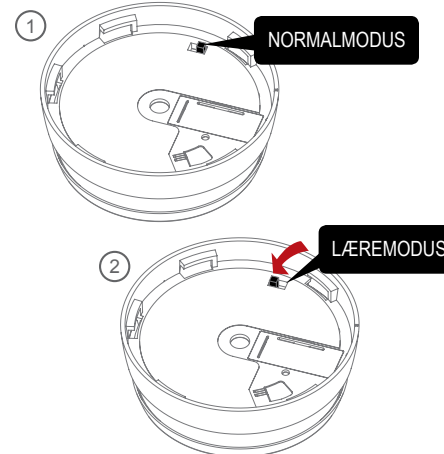
### 1. HVORDAN MONTERE OG SERIEKOBLE RØYKVARSLERNE:

Start med å trekke ut batteriisoleringsstripsen, som vist på figuren, på alle røykvarslerne.

**Vennligst merk:** Programmering gjøres på batteridrift, du trenger ikke å koble til nettdrift. Produktetiketten må ikke fjernes, den inneholder viktig informasjon om produktet.

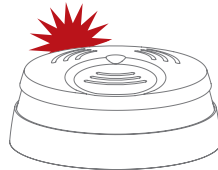


Alle røykvarslere som skal seriekobles settes i "Læremodus". Dette gjøres ved å skyve bryteren bak på røykvarsleren til posisjonen "Læremodus".



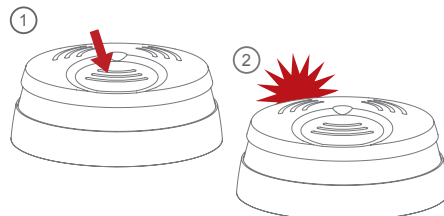
**Vennligst merk:** Læremodus bryteren, som er på baksiden, kan bare settes i læremodus når varsleren er frakoblet strømforsyningen. Når du setter varsleren tilbake på strømforsyningen, går enheten automatisk ut av læremodus.

De røde LED-diodene vil lyse konstant for å angi at varsleren er i læremodus.

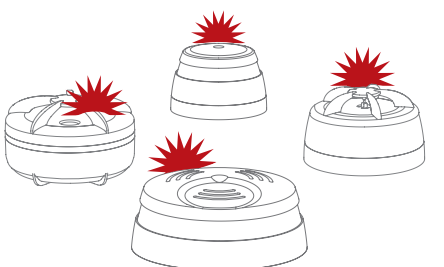


Ikke ta ut batteriet i "Læremodus", da dette vil avbryte læringsprosessen.

Trykk på testknappen på bare én av røykvarslerne til denne avgir et kort pip. Denne røykvarsleren blir primær-røykvarsler og vil begynne å sende ut en spesifikk huskode til de andre røykvarslerne. De røde LED-diodene blinker når signalet sendes ut.



Når de andre røykvarslerne mottar radiosignal, vil de røde LED-diodene også blinke på disse.



Når alle røykvarslerne blinker rødt, er de programmert i gruppe og kan tas ut av "Læremodus" og installeres.

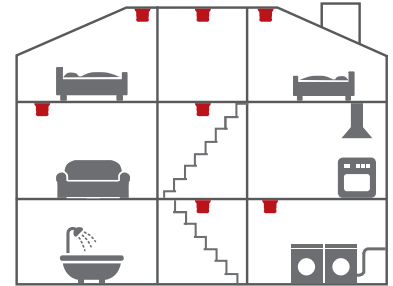
### 2. DE VIKTIGSTE STEDENE Å INSTALLERE RØYKVARSLERE :

Byggeforskriftene, Forskrift om brannforebygging, planløsningen i din bolig samt anbefalinger fra ditt

forsikringsselskap regulerer hvor mange røykvarslere du bør ha som et minimum.

- Installer røykvarslere mellom mulige brannkilder og soverom.
- Røykvarslere bør også monteres i hvert rom, spesielt soverom og oppholdsrom.

Flere røykvarslere gir økt sikkerhet.



Minimum

### 3. OMRÅDER DER RØYKVARSLERE IKKE BØR INSTALLERES:

- Nære lufteventiler eller vifter.
- Nærmere enn 1.5 meter fra lysrør, transformatorer, lysspotter etc.
- Rett utenfor bad og vaskerom der fuktig luft kan forårsake feilalarmer.
- I støvete rom.
- Øverst i et høyt, spisst tak, i takhjørner, eller nærmere enn 50 cm fra vegg.
- I rom der temperaturen er lavere enn +4 °C eller høyere enn 38 °C.
- Monter heller ikke røykvarslere i rom hvor det er mer enn 90% relativ fuktighet eller i rom med kondens.
- På kjøkken, garasjer, bad, vaskerom, eller for nær ildsteder; områder der enten damp, gasser eller røyk normalt kan forekomme.

Monter røykvarsleren slik at den enkelt kan testes og tas ned for vedlikehold.

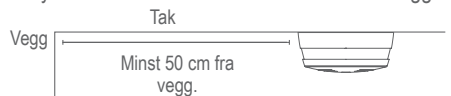
**Tips:** I Wireless alarm family finnes det varmevarslere som kan benyttes på steder der røykvarslere kan gi feilalarmer.

### 4. PLASSERING:

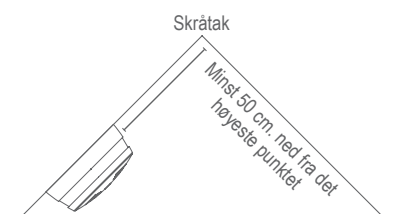
Røykvarsleren er designet for å bli montert i tak. Monter minst en røykvarsler per etasje og det bør ikke være mer enn 10 meter mellom røykvarslerne.

#### Takmontering:

Røykvarsleren skal monteres minst 50 cm fra vegg.



#### For skråtak eller vegginstallasjon:



## 5. INSTALLERE RØYKVARSLEREN:

**MERK: NETTDREVNE RØYKVARSLERE SKAL INSTALLERES AV PROFESJONELLE.**

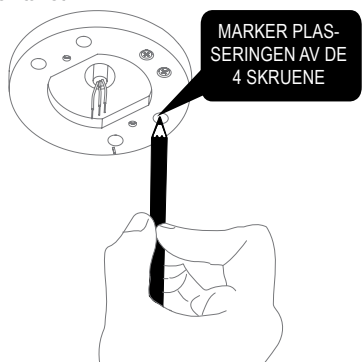
PÅSE AT SPENNINGEN ER SKRUDD AV FØR INSTALLASJONEN STARTER.

OBS! FASE, NØYTRAL OG JORD MÅ KOBLES RIKTIG IHT. MANUALEN FOR Å UNNGÅ POTENSIELL SKADE PÅ PRODUKTET.

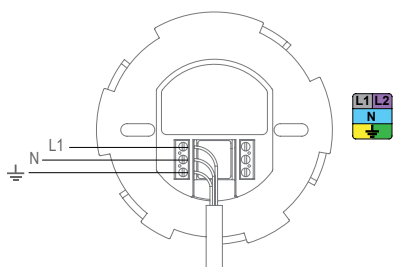
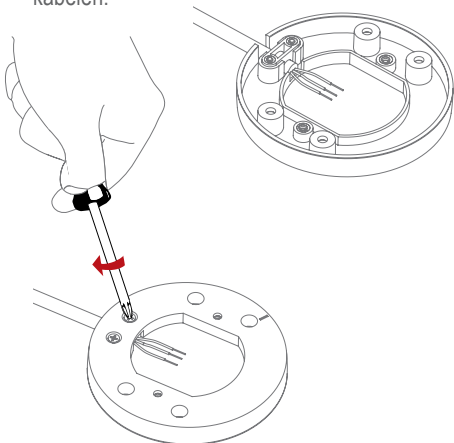
OBS! Røykvarsleren leveres med et støvdeksel for å beskytte detektorkammeret mot forurensning inntil røykvarsleren skal driftsettes. Nedsmussing kan ødelegge røykvarsleren eller påvirke funksjonen. Støvdekslet må først fjernes etter sluttrensjøring av bygget.

### ALTERNATIV 1: MONTERT I TAK MED UTENPÅLIGGENDE MONTERINGSBASE.

Benytt monteringsbasen til å merke av skruerhulene i taket.

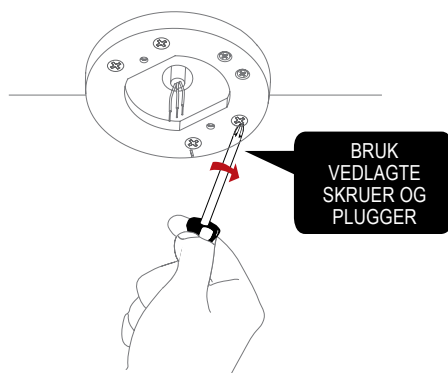


Ved utenpåliggende kabel, tre kabelen gjennom strekkavlasteren og skru til skruene for å feste kabelen.

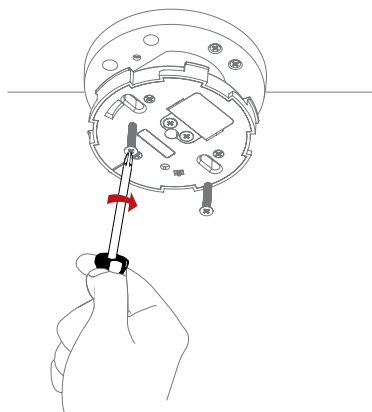


Koble til de tre lederne til strømforsyningen: Fase (L1), nøytral (N) og jord (⏚).

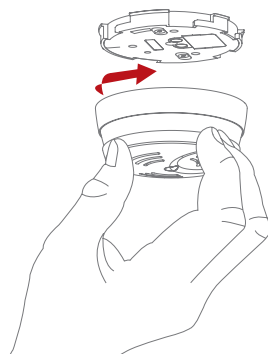
Skru monteringsbasen fast i taket.



Skru strømforsyning fast i monteringsbasen.

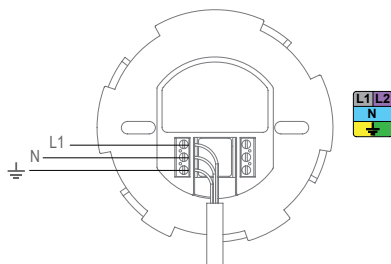


Når monteringsbasen og strømforsyningen er skrudd fast, fest røykvarsleren ved å skru med klokken inntil den klikker på plass. Hvis backup-batteriet mangler eller ikke er satt ordentlig i, vil ikke varsleren kunne festes.

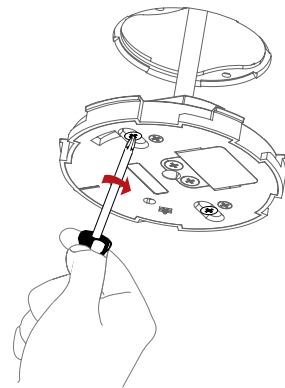


### ALTERNATIV 2: MED TAKBOKS:

Koble de tre lederne fra takboksen til strømforsyningen: Fase (L1), nøytral (N) og jord (⏚).

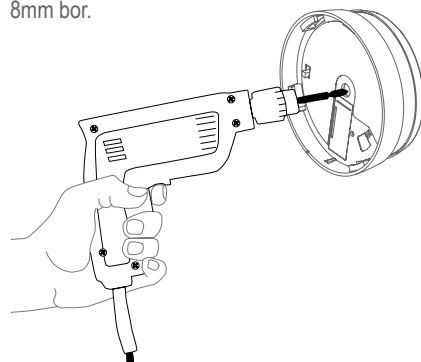


Skru fast strømforsyningen i takboksen.



**Bemerk:** Ikke benytt monteringsbase når monteringen gjøres til takboks.

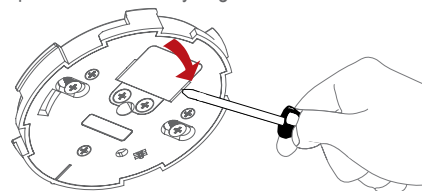
**ALTERNATIV 3: FRA TAKLAMPEUTTAK:** Bor gjennom midten av røykvarsleren med et 8mm bor.



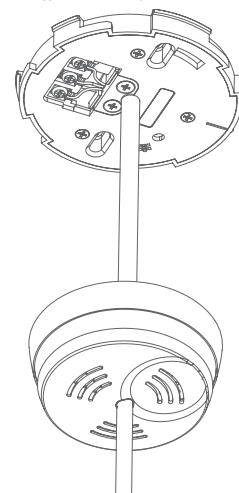
Monter strømforsyningen til monteringsbasen eller takboks som beskrevet i alternativene 1 og 2.

**Bemerk:** Strømtilførselen til røykvarsleren og lampen må være forskjellige. Strømtilførselen til røykvarsleren må være permanent og ikke kunne slås av og på.

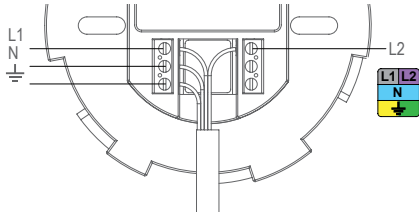
Fjern plastdekslet for å komme til tilkoblingspunktet i strømforsyningen.



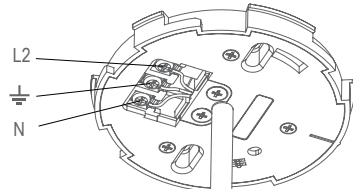
Trekk kabelen gjennom røykvarsleren.



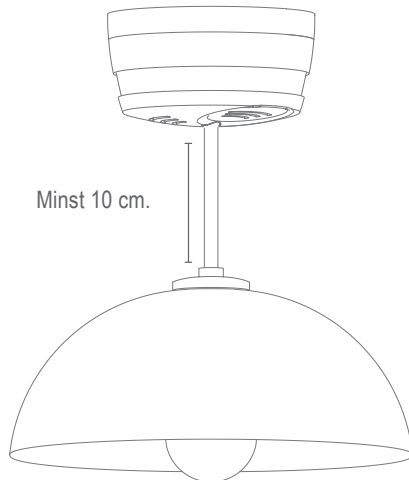
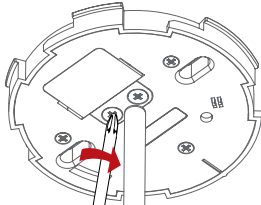
Koble til de tre lederne til strømforsyningen: Fase (L1), nøytral (N) og jord (⏏), lampens fase (L2).



Koble til lederne som vist på figuren.



Monter strekkavlasteren og sett på plass plastdekslet.



Lyspære: maks 75W

Lampens totale vekt: maks 2 kg.

**Bemerk:** Etter å ha ført kablet gjennom røykvarsleren, påse at testknappen kan bevege seg fritt. Hvis hullet er for lite, vil ikke testknappen kunne bevege seg.

## 6. TEST AV RADIOKOMMUNIKASJONEN:

Etter installasjon, og minst én gang i kvartalet, test alle varslere for å være sikker på at de fungerer som de skal.

Det anbefales å sjekke visuelt hver uke at den røde LED-dioden blinker hvert 48. sek.

Trykk på testknappen på hvilken som helst varslar og hold inne testknappen i minst 10 sekunder. Varsleren vil da sende ut et radiosignal til alle de andre varslere i gruppen. Varslerne vil avgi en kort kvitteringslyd hvert 8. sekund i 2 minutter samtidig som de røde LED diodene blinker.

**MERK:** Testfunksjonen sender et redusert radiosignal for å sikre god radiodekning ved en eventuell alarm.

Når radiosignalet sendes ut, vil varslere kvittere på to måter:

1. Én enkelt pipelyd hvert 8. sekund viser at varslere er tilkoblet og fungerer.

2. Tre korte pip hvert 8. sekund indikerer en feil med deteksjonskammeret. Varsleren må da rengjøres ved å støvsuge, se punkt 13, for så å testes igjen. Hvis problemet vedvarer, gå til [www.cavius.com](http://www.cavius.com) for å lese mer om feilsøking.

Om nødvendig, kan kvitteringslyden stoppes tidlig på hver alarm ved å trykke kort på testknappen.

**TIPS:** Dekk til sirenehullet med fingeren eller et tøystykke under testing for å dempe sirenellyden.

## 7. NORMAL MODUS:

I normal modus vil den røde LED-dioden blinke hvert 48. sekund for å vise at varslere er i orden.

Den grønne LED-dioden indikerer at varslere har nettspenning. Det kan ta inntil et minutt fra strømmen tilkobles før dioden tennes.

## 8. ALARM-MODUS:

Når røyk detekteres vil røykvarsleren gå i alarmmodus. Sirenen aktiveres samtidig som de røde LED-diodene blinker. Røykvarsleren vil også sende et signal til de andre varslere i systemet, som etter kort tid vil varsle med samme pipemønster.

CAVIUS Wireless Family har to forskjellige pipemønstre:

**Alarmsignal 1** (--- ---) er for livstruende situasjoner, som f.eks. alarm fra røykvarsler.

**Alarmsignal 2** (- - -) er for ikke livstruende situasjoner, men situasjoner som trenger din oppmerksomhet, som f.eks. alarm fra vannlekkasjevarsler.

Røykvarsler alarmsignal: --- ---

Varmevarsler alarmsignal: --- ---

Vannlekkasje alarmsignal: - - -

CO varsler lavt nivå alarmsignal: - - -

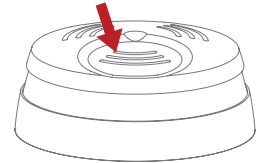
CO varsler høyt nivå alarmsignal: --- ---

Vær oppmerksom på at de røde LED-diodene på kildevarsleren (den som utløste alarmen) blinker slik at man lett kan identifisere kildevarsleren.

## 9. HYSJ-FUNKSJONEN:

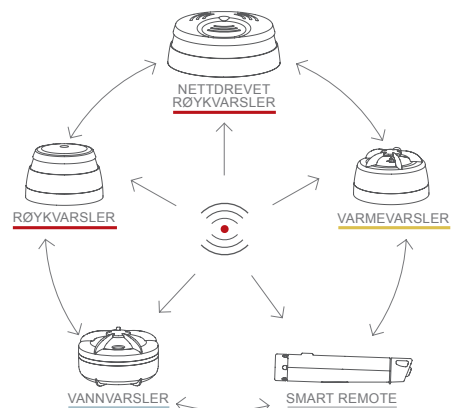
Ved uønsket alarm, f.eks. ved matlaging etc, kan kildevarsleren (som vises med røde, blinkende LED-dioder) avstilles midlertidig i 10 minutter ved å trykke på testknappen.

Alarmårsaken må identifiseres før hysjfunksjonen brukes. Dette for å være sikker på at det ikke er en reell brannsituasjon.



## 10. LEGG TIL EKSTRA ENHET:

**WIRELESS.))**  
ALARM FAMILY



Den nettdrevne røykvarsleren kan seriekobles med andre enheter i CAVIUS Wireless Alarm Family: røyk, varme, vann, CO og nettdrevne røykvarslere.

Alle sammenkoblede CAVIUS-alarmer benytter samme frekvens og dataprotokoll. Dette betyr at det trådløse systemet kan bestå av en kombinasjon av røyk, varme, vannlekkasje, osv. Sett alle enhetene i "Læremodus" og gjenta punkt 1.

Test alltid radioforbindelsen mellom alle enheter ved å gjenta testfunksjonen i punkt 6 etter å ha lagt til enheter.

## 11. LAVT BATTERISIGNAL:

Backupbatteriet i produktet ditt kan drifte enheten i inntil 1 år uten nettspenning og inntil 10 år med nettspenning. Vi anbefaler å bytte backupbatteri etter 5 år.

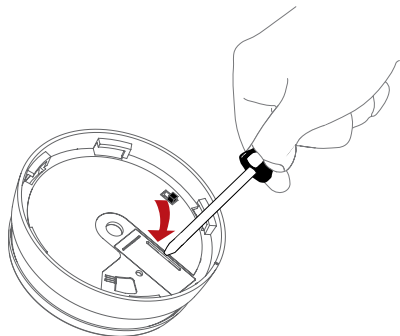
Når batteriet går mot slutten av levetiden, høres en kort pipelyd hvert 48. sekund i 30 dager.

Det er kun varsleren med lavt batterinivå som vil pipe, ingen andre tilkoblede varslere vil varsle lavt batterinivå. Du trenger ikke å programmere varslere på nytt ved batteribytte, de vil ikke glemme koden under prosessen med å skifte batteri.

## 12. BATTERBYTTE:

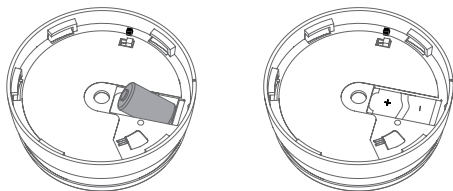
For å bytte batteri, ta ned røykvarsleren fra strømforsyningen ved å vri mot klokken.

Fjern plastdekselet for å komme til backupbatteriet.



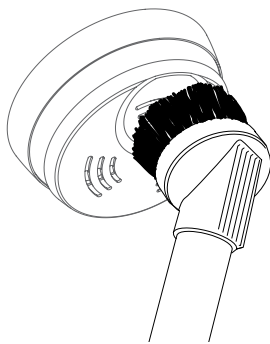
Bytt ut batteriet og pass på polariteten (+ og -), så du setter batteriet inn riktig vei. Monter røykvarsleren på strømforsyningen ved å vri varsleren med klokken til den klikker på plass.

**MERK** Ikke glem å teste røykvarsleren.



## 13. VEDLIKEHOLD & FEILSØKING:

Røykvarsleren bør støvsuges en gang i kvartalet for å fjerne støvpartikler, og den kan tørkes av med en lett fuktet klut. (Ikke forsøk å åpne varsleren).



**Merk:** Du kan enkelt støvsuge røykvarsleren gjennom åpningene på toppdekselet og samtidig teste funksjonen ved å trykke på dekselet.

Høy fuktighet / kondens eller raske temperaturforandringer kan forårsake feilalarm.

Steaks fra matlaging kan også forårsake feilalarm. Hvis ikke røykvarsleren virker når du trykker på testknappen, er årsaken sannsynligvis defekt strømforsyning og / eller backupbatteri. **Test alltid varsleren etter at batteriet er byttet.**

Hvis problemet vedvarer, gå til [www.cavius.com](http://www.cavius.com) for mer informasjon om feilsøking.

## 14. ANNEN INFORMASJON:

Ikke mal over røykvarsleren.

Både røykvarsleren og batteriet er EE-avfall. Levér røykvarslere på nærmeste returstasjon.

**ADVARSEL:** Husk å fjerne støvdekselet etter installasjon. Røykvarsleren vil ikke fungere så lenge støvdekselet er montert.

CE-merket som er festet til dette produktet bekrefter at det samsvarer med de europeiske direktivene som gjelder for produktet, i særdeleshet samsvar med de harmoniserte spesifikasjonene til standard EN 14604 knyttet til forskrift om omsetning og dokumentasjon av produkter til byggverk 305/2011.



0333

EN 14604:2005 + AC:2008

DoP no.: 2201-002

Last ned DoP dokument: [www.cavius.com](http://www.cavius.com)



Alle rettigheter forbeholdt: CAVIUS Aps er ikke ansvarlig for eventuelle feil som måtte finnes i denne brukerveiledningen. CAVIUS Aps forbeholder seg retten til å endre produktet, programvaren og / eller spesifikasjoner uten varsel, og CAVIUS Aps forplikter seg ikke til å oppdatere informasjonen i dette dokumentet. Alle merkevarer i dette dokumentet er det respektive selskapets eiendom. Opphavsrett / Copyright © CAVIUS Aps.

Utviklet av: CAVIUS Aps Julsøvej 16, DK-8600  
Produsert i P.R.C.

126976 rev1