

## DÉTECTEUR DE FUMÉE SUR SECTEUR

Détecteur optique de fumée. Alimenté sur secteur 230V.

Référence commerciale: 2201-003

Développé par CAVIUS

Le Détecteur de fumée est conçu pour une utilisation domestique.

**MERCI DE LIRE ATTENTIVEMENT CE MANUEL AVANT UTILISATION, ET DE LE CONSERVER PENDANT TOUTE LA DURÉE DE VIE DU PRODUIT.**

### INFORMATIONS TECHNIQUES

Le détecteur de fumée est alimenté sur secteur (110-230V AC), et intègre une pile CR2 Lithium de secours. Le bon fonctionnement de ce détecteur est assuré par l'utilisation de l'une des piles suivantes: DURACELL, PANASONIC ou HUIDERUI.

Il peut être interconnecté avec d'autres détecteurs 2201, mais aussi d'autres produits de la gamme CAVIUS Wireless alarm family.

Le nombre maximum de détecteurs pouvant être interconnectés au sein d'un même logement est de 32.

A noter : Ces détecteurs doivent être de la gamme CAVIUS

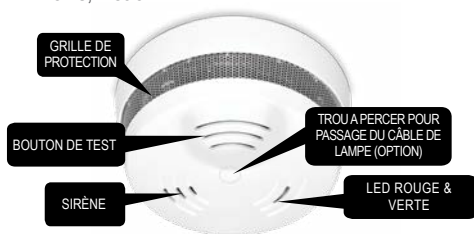
**WIRELESS.))**  
ALARM FAMILY

La distance entre les détecteurs interconnectés dépend de la structure du logement; ils doivent toujours être testés après l'installation. Il n'est pas conseillé d'avoir une distance de plus de 10 mètres entre deux détecteurs.

Diamètre: ø97 mm. Hauteur: 41 mm (sans le socle de montage) 52 mm (avec le socle de montage).

Interconnecté par RF: 868 MHz

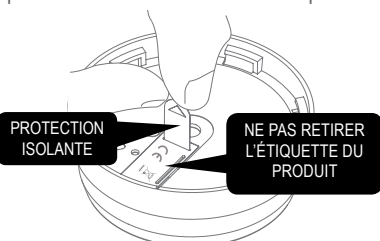
Conforme aux normes: EN 14604:2005 + AC : 2008, EN300-220, EN50130-4:2011, EN60065, EN60950-1, RoHs, Reach.



### 1. COMMENT CONFIGURER ET INTERCONNECTER LES DÉTECTEURS :

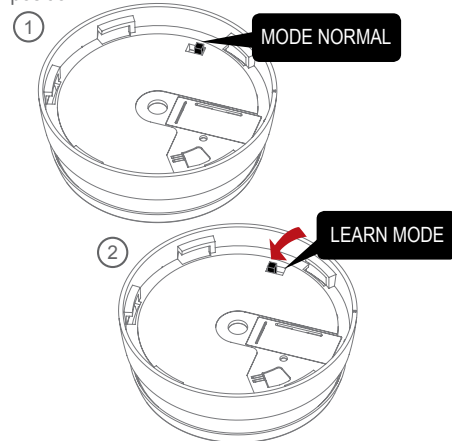
Commencez par retirer la protection isolante de la pile comme illustré.

**Remarque:** L'interconnexion RF se fait uniquement avec le détecteur alimenté sur pile. Vous n'avez pas à relier l'alimentation électrique. L'étiquette



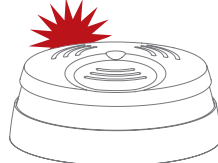
produit ne doit pas être retirée car elle contient d'importantes informations relatives au produit.

Tous les détecteurs qui doivent être interconnectés dans votre habitation doivent être placés sur la position "Learn mode", en faisant glisser l'interrupteur situé à l'arrière du produit sur cette position.



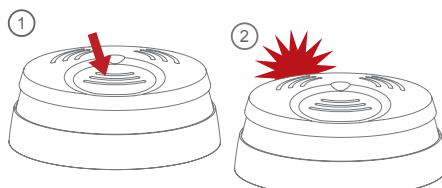
**A noter :** L'interrupteur situé à l'arrière du détecteur ne peut être positionné sur la position 'Learn mode' que lorsque le détecteur est séparé de son alimentation électrique. L'interrupteur se repositionne automatiquement sur la position 'Normal mode' lorsque la tête du détecteur est insérée sur son alimentation.

La LED rouge s'allume pour indiquer que la fonction 'Learn mode' a été sélectionnée.

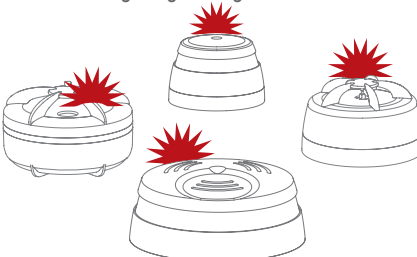


Ne pas retirer la pile pendant la configuration des détecteurs car cela interrompt le processus d'interconnexion.

Appuyez et maintenez le bouton sur le dessus d'un détecteur uniquement, jusqu'à ce qu'il bip et que la LED clignote. Ce détecteur va devenir maître et commencer à envoyer un code spécifique aux autres détecteurs.



Dès que les autres détecteurs reçoivent le code, leur LED rouge clignote également.

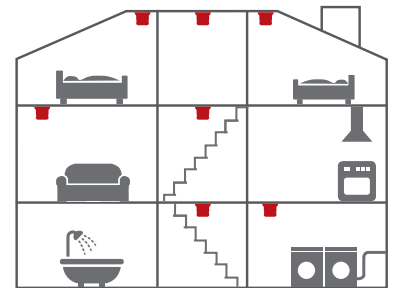


Lorsque les LED rouges de tous les détecteurs clignotent, cela indique qu'ils sont connectés. Remplacez les interrupteurs sur la position initiale et installez les détecteurs.

### 2. LES MEILLEURS EMPLACEMENTS POUR INSTALLER VOTRE DÉTECTEUR :

- Consultez les réglementations locales concernant l'installation.
- Consultez la réglementation en vigueur concernant la nécessité d'informer votre assureur sur l'installation de détecteurs de fumée.
- Installez au moins un détecteur de fumée entre les sources de départ de feu potentielles et les chambres.
- Installez des détecteurs de fumée à chaque étage, dans les couloirs et les escaliers.
- Installez des détecteurs de fumée dans chaque pièce comme les chambres et les salons/salles à manger.

L'installation de détecteurs supplémentaires améliore la sécurité.



■ Minimum

### 3. LES EMPLACEMENTS OU NE PAS INSTALLER DES DÉTECTEURS DE FUMÉE :

- Dans des pièces poussiéreuses.
- En haut des plafonds mansardés, dans les coins du plafond ou à moins de 50cm du mur.
- Dans des pièces où la température descend en dessous de +4° C ou dépasse +38° C, ou lorsque l'humidité relative est supérieure à 90%.
- Dans les cuisines, les garages, les pièces humides ou avec cheminées, des gaz ou de la fumée peuvent apparaître.

Veillez à ce que le détecteur reste accessible afin de pouvoir tester la pile et pour l'entretien.

### 4. EMPLACEMENT :

Le détecteur de fumée est conçu pour une installation au plafond.

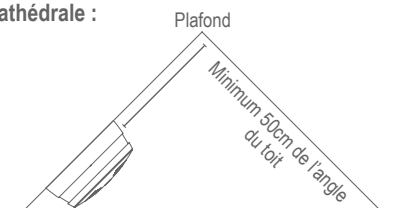
Avec au minimum un détecteur par étage et une distance maximum de 10 mètres entre les détecteurs de fumée.

#### Pour une installation au plafond :

Le détecteur de fumée doit être au minimum à 50 cm du mur.



#### Pour les plafonds mansardés ou de style cathédrale :



## 5. INSTALLATION DU DÉTECTEUR DE FUMÉE :

**A NOTER : CE DÉTECTEUR DOIT ÊTRE INSTALLÉ PAR UN PROFESSIONNEL.**

ASSUREZ-VOUS QUE L'ÉLECTRICITÉ SOIT COUPÉE AVANT DE COMMENCER L'INSTALLATION.

ATTENTION : LA PHASE, LE NEUTRE ET LA TERRE DOIVENT ÊTRE CORRECTEMENT INSTALLÉS ET PAS MÉLANGÉS.

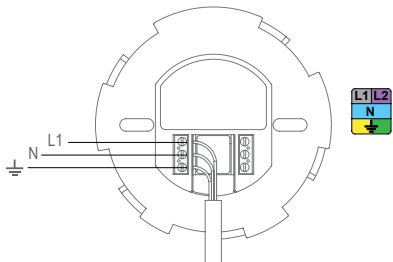
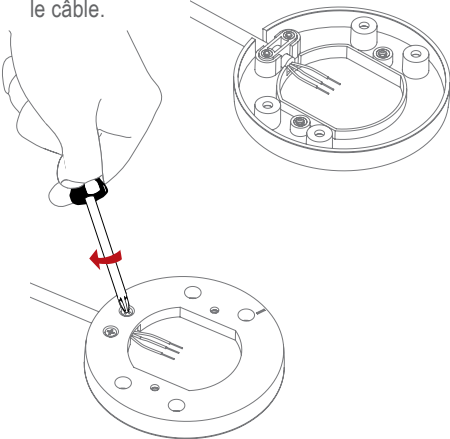
A NOTER : Le détecteur est fourni avec une coque de protection anti-poussière, pour le protéger des expositions excessives à la poussière qui pourraient endommager ou réduire les performances du produit lorsque le logement est en construction. La coque anti-poussière doit être retirée une fois le logement complètement nettoyé.

### OPTION 1 : DÉTECTEUR INSTALLÉ AU PLAFOND SUR SON SOCLE DE MONTAGE :

Utilisez le socle de montage pour marquer les emplacements des vis au plafond.

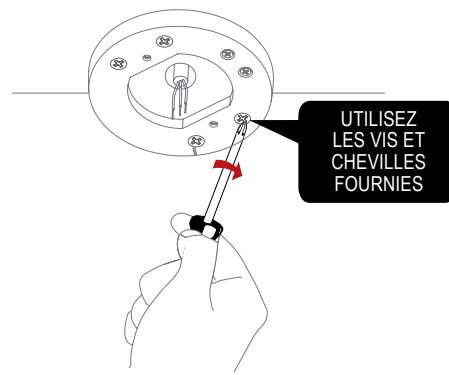


Passez le câble d'alimentation à travers le porte-câble du socle de montage et vissez pour fixer le câble.

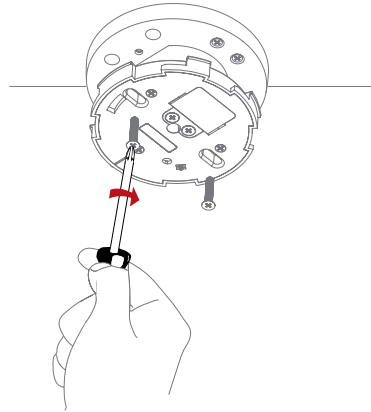


Raccordez les 3 fils à l'alimentation électrique : Phase (L1), neutre (N), terre (⊥).

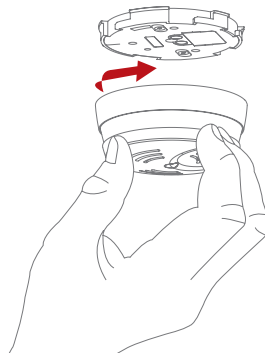
Vissez le socle de montage au plafond.



Vissez l'alimentation sur le socle de montage.

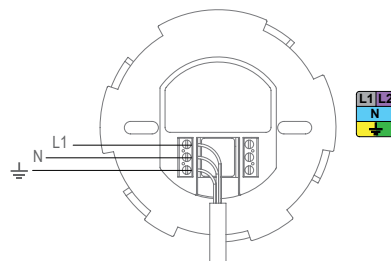


Une fois le socle de montage et l'alimentation électrique installés, fixez le détecteur en tournant dans le sens des aiguilles d'une montre jusqu'à ce qu'il clique. Si la pile est manquante ou mal insérée, il sera impossible de clipser le détecteur de fumée dans le socle de montage.

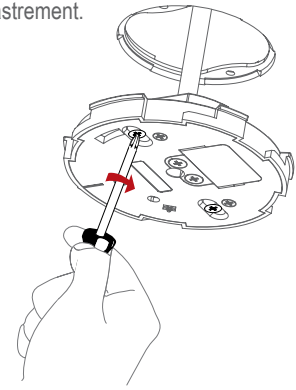


### OPTION 2 : DÉTECTEUR INSTALLÉ SUR UNE BOÎTE D'ENCASTREMENT :

Raccordez les 3 fils de la boîte d'encastrement à l'alimentation électrique du détecteur : Phase (L1), neutre (N), terre (⊥).



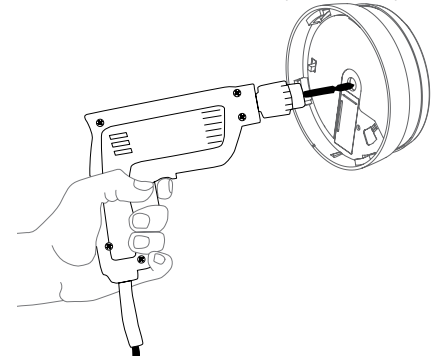
Vissez l'alimentation électrique sur la boîte d'encastrement.



**A NOTER :** Le socle de montage n'est pas utilisé lorsque le détecteur est installé sur la boîte d'encastrement.

### OPTION 3 : DÉTECTEUR INSTALLÉ AVEC UNE SUSPENSION DE LAMPE :

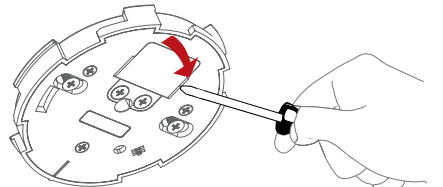
Percez au milieu du détecteur (Diam. 8 mm)



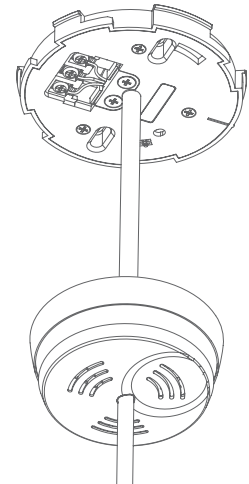
Installez l'alimentation dans le socle de montage ou en utilisant une boîte d'encastrement comme indiqué dans les options 1 & 2.

**A NOTER :** L'alimentation du détecteur doit être différente de celle de la lampe qui peut être allumée ou éteinte.

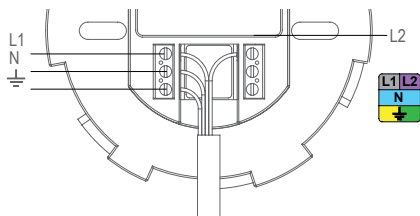
Enlevez le cache plastique pour accéder au connecteur de l'alimentation.



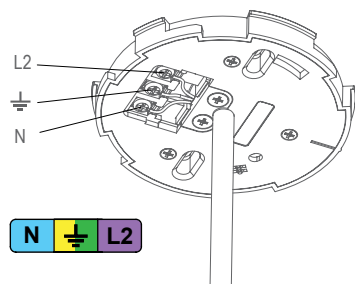
Passez le câble de la lampe à travers le détecteur de fumée.



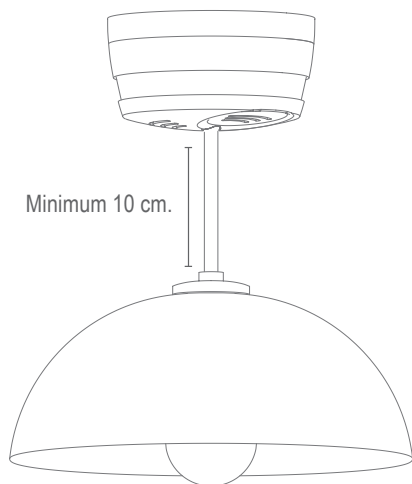
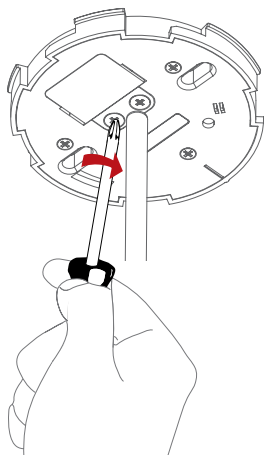
Raccordez les 4 fils à l'alimentation électrique : Phase (L1), neutre (N), terre (⏏), le fil d'alimentation de la lampe (L2).



Installez les fils comme indiqué.



Installez le porte-câble et remplacez le cache.



Ampoule : Maximum 75W.  
Lampe : Maximum 2 kgs.

**A NOTER :** Après avoir passé le câble à travers le détecteur, vérifiez si le bouton test peut bouger librement. Si le trou est trop petit le bouton test ne peut pas bouger.

## 6. FONCTION TEST :

Après l'installation et au moins une fois par trimestre, effectuez un test de fonctionnement pour vérifier que votre détecteur de fumée fonctionne correctement et que tous les détecteurs sont à portée les uns des autres.

Il est recommandé de vérifier visuellement chaque semaine si la LED clignote normalement (toutes les 48 sec.).

Appuyez sur le bouton test de n'importe quel détecteur pendant au moins 10sec. Le détecteur va alors envoyer un signal de test, et tous les autres détecteurs doivent recevoir le signal: Ils émettent un court bip et la LED clignote toutes les 8sec pendant 2min.

**REMARQUE:** La fonction test permet également d'envoyer un signal RF dégradé afin de s'assurer d'un fonctionnement optimal en conditions normales.

Lorsque le signal de test est envoyé, les détecteurs peuvent réagir de deux façons:

1. Un court bip toutes les 8 secondes indique que les détecteurs sont interconnectés et fonctionnent correctement.

2. Trois courts bips toutes les 8 secondes indiquent un défaut du capteur de fumée. Le détecteur doit être alors nettoyé, aspiré (à faible puissance) autour de la chambre de fumée et testé à nouveau.

Si besoin, cette notification par bip peut être interrompue en appuyant sur le bouton test.

**IMPORTANT :** Il est préférable de recouvrir l'orifice de sortie du son pendant le test afin de minimiser le niveau sonore émis par l'alarme.

Si le problème persiste, merci de consulter notre site internet [www.cavius.com](http://www.cavius.com) rubrique dépannage.

## 7. MODE NORMAL :

En mode normal la LED clignote toutes les 48 secondes pour indiquer un fonctionnement normal du détecteur.

La LED verte est allumée lorsque le détecteur est sous tension. Cela peut prendre jusqu'à une minute pour indiquer que l'alimentation est bien connectée au secteur.

## 8. MODE ALARME :

Lorsqu'une concentration de fumée est détectée, le détecteur passe en mode alarme. Il émet un signal sonore et la LED se met à clignoter.

L'appareil va également transmettre le signal d'alarme à tous les appareils connectés qui vont émettre à leur tour un signal d'alarme après un court délai.

La gamme CAVIUS Wireless Family a deux signaux d'alarmes différents :

**Signal d'alarme 1** (--- --- ---) notifie un risque vital, comme l'alarme d'une détection de fumée.

**Signal d'alarme 2** (- - -) lorsqu'il n'y a pas de risque vitale, comme une détection de fuite d'eau par exemple.

Signal d'alarme de détection de fumée: --- --- ---

Signal d'alarme de détection de chaleur: --- --- ---

Signal d'alarme de détection de fuite d'eau: - - -

Signal d'alarme de niveau de CO bas: - - -

Signal d'alarme de niveau de CO haut : --- --- ---

Seule la LED du premier appareil clignote, afin que le détecteur à l'origine du déclenchement soit identifié.

## 9. FONCTION PAUSE / SILENCE :

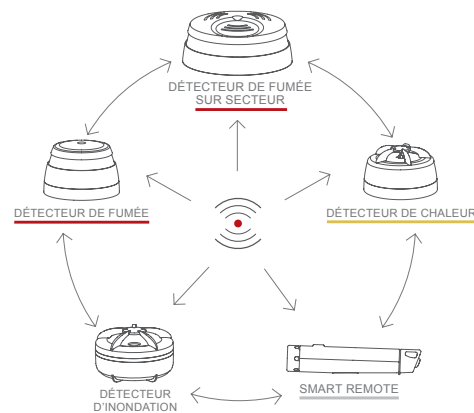
Si les appareils se déclenchent à cause de la fumée de cuisine, la fumée d'une poêle, d'un brûleur, etc..., ils peuvent être neutralisés pendant 10 minutes en appuyant uniquement sur le bouton-test du détecteur à l'origine du déclenchement (identifié par la LED clignotante).

Il est en effet nécessaire de localiser l'origine de l'alarme avant d'utiliser la fonction silence, et de s'assurer qu'il ne s'agit pas d'une situation dangereuse.



## 10. AJOUTER UN DÉTECTEUR SUPPLÉMENTAIRE:

**WIRELESS**)))  
ALARM FAMILY



Tous les appareils interconnectables CAVIUS de la gamme CAVIUS wireless family peuvent être ajoutés au système puisqu'ils fonctionnent sur la même fréquence et utilisent le même protocole de données. L'appareil supplémentaire interconnecté peut être un détecteur de fumée, de chaleur, d'inondation, etc.

Placez tous les appareils sur la position "Learn mode" et répétez les indications décrites au point 1.

Après avoir ajouté des appareils, toujours tester la connexion de tous les appareils en répétant la fonction test tel que décrite au point 6.

## 11. SIGNAL DE PILE FAIBLE :

Votre produit dispose d'une pile de secours d'une autonomie de 1 an lorsqu'il fonctionne sur pile sans être relié au secteur, et jusqu'à 10 ans en fonctionnement normal relié au secteur.

Cependant, nous recommandons de remplacer la pile tous les 5 ans.

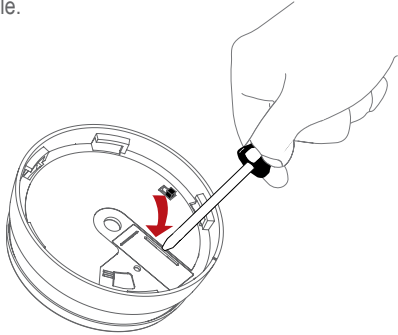
Lorsque la pile arrive en fin de vie, un court "bip" sonore retentit toutes les 48 secondes pendant 30 jours.

Seul le détecteur avec le signal de pile faible sonne, aucun autre détecteur connecté.  
Les piles des détecteurs peuvent être remplacées sans avoir à reconfigurer à nouveau tous les détecteurs – les codes d'interconnexion ne sont pas effacés lors du remplacement des piles.

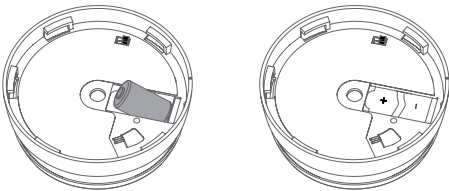
### 12. REMPLACEMENT DE LA PILE :

Pour remplacer la pile, détachez le détecteur de l'alimentation en tournant dans le sens inverse des aiguilles d'une montre.

Enlever le cache en plastique pour accéder à la pile.

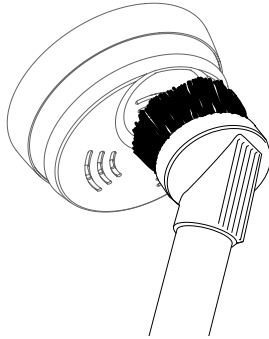


Insérez la pile en respectant les polarités. Fixez le détecteur sur l'alimentation en tournant dans le sens des aiguilles d'une montre jusqu'à ce qu'il clique, et testez le détecteur.



### 13. ENTRETIEN ET DEPANNAGE :

Le détecteur de fumée doit être nettoyé au moins une fois par trimestre avec un aspirateur, pour enlever les particules de poussières. Il peut être aussi nettoyé avec un chiffon humide. (Ne jamais ouvrir le détecteur).



**A NOTER :** Vous pouvez aisément aspirer autour de la chambre de fumée à travers les ouvertures dédiées sur le dessus du couvercle, et il est possible de tester le détecteur en appuyant en même temps sur le couvercle.

Une forte humidité provoquant de la condensation peut être atténuée en séchant le détecteur de fumée.

Si le détecteur ne répond pas en appuyant sur le bouton test, il est fort probable qu'il y ait une coupure de courant. Toujours tester le détecteur après le remplacement de la pile.

Si le problème persiste, merci de consulter notre site internet [www.cavius.com](http://www.cavius.com) rubrique dépannage.

### 14. INFORMATIONS DIVERSES:

Ne pas peindre le détecteur de fumée.

Recyclage : Merci de recycler correctement la pile et le produit en fin de vie. Ceci est un déchet électronique qui doit être recyclé.

**ATTENTION :** Merci de retirer la coque de protection anti-poussière après l'installation. La fumée ne pourra pas atteindre la chambre de fumée si la coque reste sur le produit.

Merci de consulter la réglementation en vigueur concernant la nécessité d'informer votre assureur sur l'installation de ce détecteur de fumée.

Le marquage CE apposé sur ce produit atteste sa conformité aux directives européennes qui lui sont applicables, en particulier sa conformité aux spécifications harmonisées de la norme EN 14604 en regard du règlement 305/2011 relatif aux produits de construction.



0333  
EN 14604:2005 + AC :2008  
DoP no.: 2201-002

Téléchargez la DoP sur [www.cavius.com](http://www.cavius.com)



Tous droits réservés: CAVIUS Aps n'assume aucune responsabilité pour les erreurs qui peuvent apparaître dans ce manuel. En outre, CAVIUS Aps se réserve le droit de modifier le matériel, le logiciel et / ou les spécifications détaillées dans le présent document à tout moment et sans préavis, et CAVIUS Aps ne s'engage pas à mettre à jour les informations contenues dans ce document. Toutes les marques citées dans ce document sont la propriété de leurs propriétaires respectifs. Copyright © CAVIUS Aps.

Développé par Cavius Aps Julsøvej 16, DK-8600  
Fabriqué en R.P.C.

126979 rev1