

CAVIUS DK

VARME

ALARM

Model nr.: 3003

LÆS VENLIGST MANUALEN GRUNDIGT FØR BRUG OG GEM TIL FREMTIDIGT BRUG

Denne varmealarm er designet til installation i rum hvor røgalarmer ikke er egnet på grund af risiko for falske alarmer, så som køkkener, garager, kældre og værksteder.

Sikkerhedsinstruktioner:

Enheden leveres med et 3V litiumbatteri. Batterier skal håndteres forsigtigt, og batteridrevne enheder bør opbevares utilgængeligt for børn. Forsøg ikke at genoplade eller brænde batterierne.

Teknisk information:

Alarmtype: Cavius varmealarm giver alarm når:

- 1) Der sker en hastig forøgelse af temperaturen
- 2) Temperaturen når op på 58 grader C

Alarmsignal: Er mindst 85 dB ved en afstand på 3 meter.

Batteri: Drevet af et ikke-udskefteligt 3V CR123A Lithium batteri med 10 års levetid.

Lavt batteri: Hvis batteriet er ved at løbe tør, vil der lyde et bip og LED'en blinker hver 48. sekund. Dette vil fortsætte i minimum 30 dage.

Alarmen er kun aktiv, når den er monteret i sin base.

Her bør der placeres alarmer:

- Områder hvor røgalarmer ikke er egnet på grund af risiko for falske alarmer

- Køkken
- Badeværelse
- Garage/Værksted

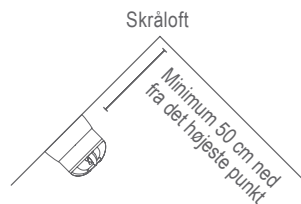
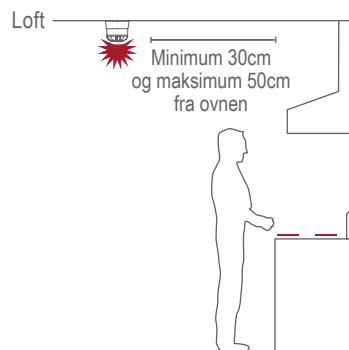
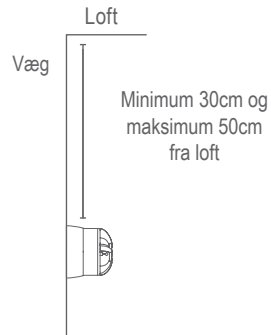
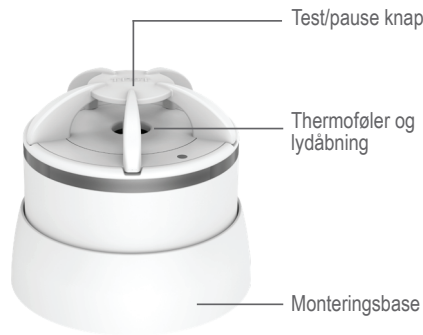
Ekstra alarmer øger sikkerheden.

Alarmen bør IKKE placeres følgende steder:

- I rum hvor temperaturen er mindre end -10°C eller højere en $+50^{\circ}\text{C}$.
- Soveværelser
- Stue
- Spisestue
- Entre
- Børneværelser

OBS: I rum med risiko for ulmende ild, er det bedre at installere en røgalarm.

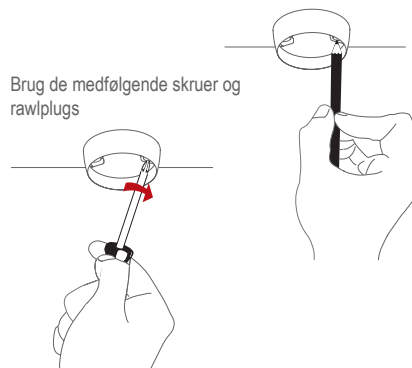
Placering: Varmealarmen er designet til montering i loft eller på væg. Installer aldrig direkte over en ovn/komfur/brændeovn.



Installation af alarm:

1. Fjern alarmen fra monteringsbasen ved at dreje alarmen mod uret. Brug monteringsbasen til at markere skruehullerne i loftet. Når basen er monteret, fastgøres alarmen ved at dreje den med uret indtil den klikkes fast.

Marker skruehuller med en blyant



2. Efter montering bør alarmen testes ved at trykke på testknappen på toppen af alarmen.

Bemærk: Produktlabelen må ikke fjernes, da den indeholder vigtig information vedrørende produktet.

Varmealarm signal: Alarmen advarer med både et visuelt og akustisk signal. I en passiv tilstand (ikke alarm) vil LED'en blinke hver 48. sekund for at indikere, at alarmen virker. I alarmtilstand vil LED'en blinke og alarmen hyle.

Pausefunktion: I tilfælde af falsk alarm, tryk på testknappen. Dette vil pause alarmen i 10 minutter, hvorefter den vil genoptage normal funktion.

Vedligehold: Test alarmen mindst én gang i kvartalet, ved at trykke på testknappen. Alarmen laver en selvtest og udsender en høj alarmtone.

Fejlfinding: Hvis alarmen aktiveres uden synlig grund kan det skyldes, at alarmen er monteret for tæt på en varmekilde, prøv at flytte alarmen.

Hvis alarmen ikke virker, når testknappen trykkes, skyldes det højst sandsynligt fejl på batteriet. Alarmen skal udskiftes.

Anden information: Overmal ikke alarmen.

Bortskaffelse: Sørg venligst for ansvarlig bortskaffelse af alarmen efter endt levetid. Dette er elektronisk affald og bør genbruges.

ADVARSEL: Alle alarmer skal antages som værende på grund af en faktisk brand, og boligen skal evakueres med det samme.

ADVARSEL: For at forhindre personskade skal dette apparat fastgøres sikkert til loftet / væggen i overensstemmelse med installationsinstruktionerne.

ADVARSEL: Batterier må ikke udsættes for overdreven varme såsom ild eller lignende. Vær opmærksom på de eventuelle lokale bestemmelser vedrørende installation.



CE mærkatet på dette produkt bekræfter dets overensstemmelse med de europæiske direktiver, der gælder for produktet.

Carrier påtager sig intet ansvar for eventuelle fejl, der kan forekomme i denne brugervejledning. Derudover forbeholder Carrier sig ret til at ændre hardware, software og / eller specifikationer, der er beskrevet heri, når som helst uden varsel, og Carrier gør ikke nogen forpligtelse til at opdatere oplysningerne heri.

Producent: Carrier Fire & Security Danmark A/S, Ellekær 9A, 2. Th, DK-2730. Produceret i Kina



CAVIUS NO

VARME VARSLER

Modell nr.: 3003

VENNLIGST LES BRUKERVEILEDNINGEN NØYE FØR INSTALLASJON, OG OPPBEVAR TIL SENERE BRUK!

Denne termiske varmevarsleren er tiltenkt områder der røykvarslere ikke er egnet pga. høy risiko for feilalarmer, f.eks. kjøkken, garasjer og verksteder.

Sikkerhetsinstruksjoner:

Enheter leveres med et 3V litiumbatteri. Batterier skal håndteres forsiktig og batteridrevne enheter bør oppbevares utilgjengelig for barn. Ikke forsøk å lade opp eller brenne batteriene.

Teknisk informasjon:

Type alarm: Cavius varmevarsler detekterer

- 1) raskt økende temperaturer.
- 2) temperatur over +58°C.

Alarmlnivå: Minimum lydnivå er 85 dB på 3 meters avstand.

Batteri: Drives av et ikke-utskiftbart 3V CR123 litiumbatteri med en forventet levetid på 10 år (følger med).

Lavt batterisignal: LED-dioden blinker og en kort pipelyd høres hvert 48. sekund når batteriet nærmer seg slutten av levetiden. Varsleren vil angi lavt batterisignal i minst 30 dager. Varmevarsleren er ikke aktivert uten at den er montert på braketten.

De viktigste stedene å installere varmevarslere:

- Områder der røykvarslere ikke er egnet pga. høy risiko for feilalarmer
- Kjøkkenområdet
- Bad
- Garasjer og verksteder

Flere detektorer gir økt sikkerhet.

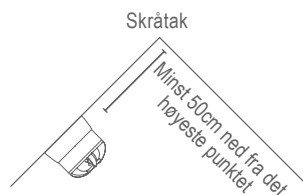
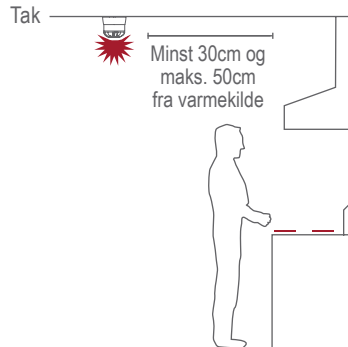
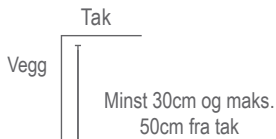
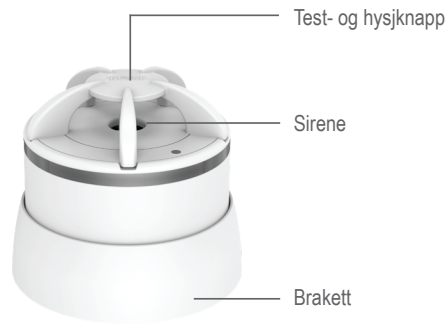
Områder varmevarslere IKKE bør installeres:

- I rom der temperaturen er lavere enn -10 °C eller høyere enn +50 °C.
- Soverom
- Stue
- Spisestue
- Trapperom
- Oppholdsrom

MERK: Optiske røykvarslere er best egnet der hvor branner kan oppstå som en ulmebrann.

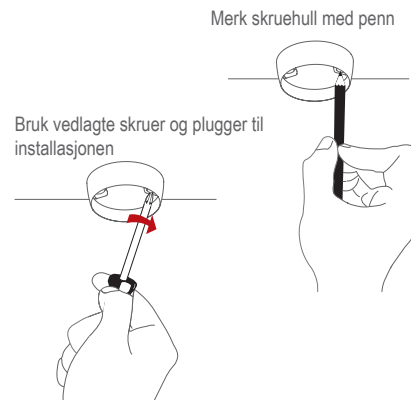
Plassering:

Varmevarsleren er designet for montering i tak eller på vegg. Ikke installer nærme ildsteder/ovner eller andre varmekilder.



Installasjon av varmevarsler:

1. Løsne røykvarsleren fra takbraketten ved å vri mot klokken. Bruk takbraketten til å merke skruerullene i taket. Bruk vedlagte skruer og plugg for å feste takbraketten. Når takbraketten er installert i taket, fest varsleren ved å vri med klokken.



2. Etter at varsleren er montert, test den ved å trykke på testknappen på toppen av varsleren. Enn høy alarmtone høres.

Vennligst merk: Produktetiketten må ikke fjernes, da den inneholder viktig informasjon om produktet.

Alarmsignal: Varmevarsleren har både visuell og akustisk varsling. I normal overvåking vil LED-dioden blinke hvert 48. sekund for å angi normal funksjon. I alarm-modus vil LED-dioden blinke hurtig, og varsleren avgi et repeterende pipesignal for å varsle de som befinner seg i nærheten.

Hysj-funksjon: Ved utilsiktet eller falsk alarm, trykk på knappen i 2 sekunder. Varsleren blir da hysjet i 10 minutter og vil deretter gå automatisk tilbake til normal overvåking.

Vedlikehold: Test varmevarsleren hvert kvartal ved å trykke på testknappen. Varsleren vil da avgi en høy alarmtone.

Feilsøking: Opplevs gjentatte feilalarmer ved f.eks. matlaging, er trolig varmevarsleren montert for nærme komfyren. Forsøk å flytte varmevarsleren lenger unna varmekilden.

Hvis varmevarsleren ikke virker når du trykker på testknappen, er årsaken sannsynligvis at batteriet er defekt. Varsleren må da byttes ut.

Annen informasjon:

Ikke mal varmevarsleren.

Kassering: Varmevarsleren er EE-avfall. Levér varsleren på nærmeste returstasjon.

ADVARSEL: Alle alarmer bør behandles som en faktisk brann, og boligen skal evakueres umiddelbart.

ADVARSEL: For å forhindre personskaade, må detektoren festes godt til taket / vegg i samsvar med installasjonsinstruksjonene.

ADVARSEL: Batterier skal ikke utsettes for overdreven varme som sollys, strålevarme eller lignende. Vær oppmerksom på lokale forskrifter rundt installasjon.



CE-merket som er festet til dette produktet bekrefter at det samsvarer med de europeiske direktivene som gjelder for produktet.

Carrier er ikke ansvarlig for eventuelle feil som måtte finnes i denne brukerveiledningen. Carrier forbeholder seg retten til å endre produktet, programvaren og / eller spesifikasjoner uten varsel, og Carrier forplikter seg ikke til å oppdatere informasjonen i dette dokumentet.

Produsent: Carrier Fire & Security Danmark A/S, Ellekær 9A, 2. Th, DK-2730. Produsert i P.R.C.

