

CAVIUS FI

LÄMPÖVAROITIN

Kauppanimi: Cavius 3003-001
Kehittäjä: CAVIUS

LUE KÄYTTÖOHJE HUOLELLISESTI ENNEN KÄYTTÖÄ JA SÄILYTÄ MYÖHEMPÄÄ TARVETTA VARTEN!

Lämpövaroitin on kehitetty kohteisiin, joihin savuvaroitin ei sovellu väärin hälytysten riskin vuoksi, kuten keittiöihin, autotalleihin ja verstaaisiin.

Tekniset tiedot:

Varoitimen tyyppi: Cavius-lämpövaroitin tunnistaa

- 1) nopeasti nousevat lämpötasot.
- 2) 58 °C lämpötason.

Äänimerkki: Äänen vähimmäisvoimakkuus 85 dB
3 metrin etäisyydellä.

Paristo: Lämpövaroitin toimii kertakäyttöisellä 3V CR123A -litiumparistolla, jonka käyttöikä on 10 vuotta (sis. toim.).

Alhaisen varaustason ilmaisin: Kun pariston käyttöikä on kulumassa loppuun, varoitimesta kuuluu lyhyt äänimerkki ja merkkivalo vilkkuu 48 sekunnin välein. Tämä vaihe kestää vähintään 30 päivää.

Varoitin ei ole aktiivinen, ellei se ole paikallaan kiinnitysjalustassa.

Varoitimen sijoitussuositukset:

- Kohteet, joihin savuvaroitin ei sovellu väärin hälytysten korkean riskin vuoksi.
- Keittiöt
- Kylpyhuoneet
- Autotallit tai verstaat

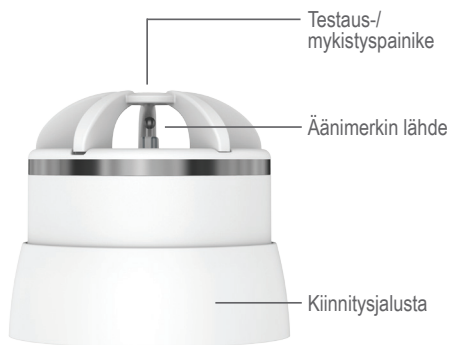


■ Savuvaroitimien vähimmäismäärä
■ Lämpövaroitimien vähimmäismäärä

Varoitinta EI saa asentaa:

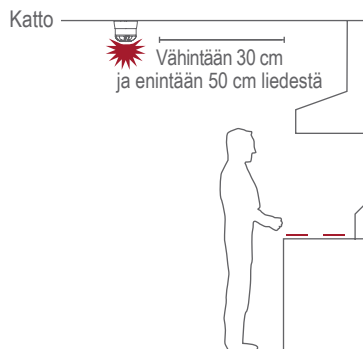
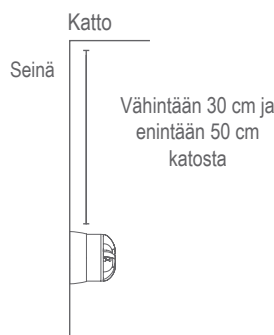
- Tiloihin, joiden lämpötila alittaa -10 °C tai ylittää +50 °C.
- Makuuhuoneet
- Eteiset
- Ruokailutilat
- Käytävät
- Olohuoneet

HUOMAA: Fotoelektriset savuvaroitimet sopivat parhaiten kohteisiin, joissa esiintyy ennemmin kytemistä kuin liekillä palamista.



Sijoittaminen:

Lämpövaroitimet on tarkoitettu asennettaviksi kattoon tai seinään. Älä asenna laitetta suoraan uunin/polttimen/lieiden yläpuolelle.



Katon korkein kohta



Varoitimen asentaminen:

Tietoa: Tuotteen tarraa ei saa poistaa, koska se sisältää tärkeää tietoa tuotteesta.

1. Lämpövaroitin ei ole ostettaessa kiinnitettyä jalustaan. Merkitse ruuvireikien paikka kattoon käyttäen apuna kiinnitysjalustaa. Asenna kiinnitysjalusta toimitukseen sisältyvillä ruuveilla ja tulpilla.

Merkitse ruuvireikien paikat lyijykynällä

Asenna toimitukseen sisältyvillä ruuveilla ja tulpilla.



2. Kiinnitä lämpöhälytys tukiasemaan käyttämällä älykkäitä piirilevyjä. Testaa lämpöhälytys asennuksen jälkeen painamalla testipainiketta ja saada hälytysignaali.

Lämpövaroitimen hälytys-

merkit: Laite hälyttää visuaalisesti ja äänimerkillä.

Passiivisessa tilassa merkkivalo ilmaisee normaalin toiminnan vilkkumalla 48 sekunnin välein. Hälytystilassa merkkivalo vilkkuu ja varoitimesta kuuluu äänimerkki asukkaiden varoittamiseksi.

Mykistystoiminto: Jos hälytys laukeaa vahingossa tai tahattomasti, paina ilmaisimen yläpainiketta. Varoitin mykistyy 10 minuutiksi, minkä jälkeen se palaa normaaliin hälytystoimintaan.

Kunnossapito: Testaa varoitin 3 kuukauden välein painamalla testauspainiketta. Lämpövaroitin antaa äänekään äänimerkin.

Vianmääritys: Jos lämpövaroitin hälyttää ilman näkyvää syytä, mahdollinen syy voi olla:

Lämpövaroitin on asennettu liian lähelle keittolevyä tai liettä. Asenna varoitin hieman kauemmas väärin hälytysten poistamiseksi.

Jos lämpövaroitin ei toimi, kun testauspainiketta painetaan, paristo saattaa olla viallinen. Tässä tapauksessa lämpövaroitin on vaihdettava uuteen.

Muita tietoja:

Lämpövaroitinta ei saa maalata.

Hävittäminen: Hävitä tuote asianmukaisesti niiden käyttöänsä päätyttyä. Tuote on elektroniikkajätettä, joka tulisi kierrättää.



Laitteen CE-merkintä vahvistaa tuotteen soveltuvien EU-direktiivien mukaisuuden.

Standardienmukaisuus testattu sarjaan asennettavien lämpövaroitimien standardin EN54-5 luokka A1/R mukaisesti.

Äänimerkin hälytyskuvio on ISO 8201 -standardin mukainen.

Kaikki oikeudet pidätetään: CAVIUS Aps ei vastaa tässä oppaassa mahdollisesti esiintyvistä virheistä. Lisäksi CAVIUS Aps pidättää oikeuden muuttaa tässä kuvattuja laitteita, ohjelmistoja ja/tai teknisiä tietoja milloin tahansa ilman ennakkoilmoitusta. CAVIUS Aps ei myöskään sitoudu päivittämään tässä annettuja tietoja. Kaikki mainitut tavaramerkit kuuluvat omistajilleen. Copyright © CAVIUS Aps.

Kehittäjä CAVIUS Aps Julsøvej 16, DK-8600
Valmistettu Kiinassa

CAVIUS VÄRME LARM



Kommersiell referens: Cavius 3003-001
Utvecklad av CAVIUS

VÄNLIGEN LÄS DENNA ANVÄNDAR- GUIDE NOGA INNAN ANVÄNDNING OCH SPARA FÖR FRAMTIDA ANVÄNDNING!

Detta värmelarm är konstruerat för utrymmen som inte lämpar sig för brandvarnare p.g.a. risken för falsklarm som i kök, garage eller verkstäder.

Teknisk information:

Larmtyp: Cavius värmelarm detekterar

- 1) snabbt värmestegring.
- 2) När temperaturen når 58 grader C.

Ljudeffekt: Lägsta ljudnivå är 85 dB vid ett avstånd av 3 meter.

Batteri: Drivs av ett icke utbytbart 3 V CR123A litium-batteri med en livslängd på 10 år

Indikering av låg batterispänning: Ett kort "pip" ljud och LED-lampan blinkar var 48:e sekund när batteriet börjar ta slut. Ved batterilarm fortsätter värmelarmet att fungera i minst 30 dagar.
Värmelarmet är inte aktivt om det inte monteras i sockel-elektrod.

De bästa platserna att montera larmet är:

- Områden som inte lämpar sig för brandvarnare p.g.a. den höga risken för falsklarm
- Kök
- Badrum
- Garage eller verkstad

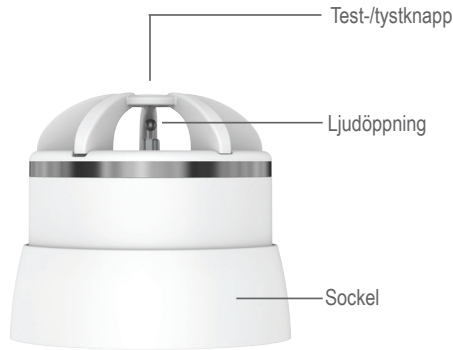


■ Minimum brandvarnare ■ Minimum värmelarm

Larmet får INTE placeras:

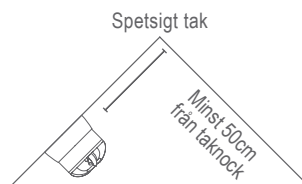
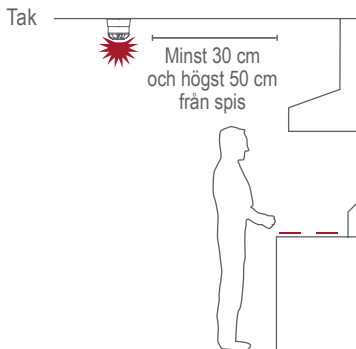
- I rum där temperaturen är mindre än -10°C och högra än +50°C.
- Sovrum
- Vardagsrum
- Matsal
- Entré
- Lekrum

Obs! Optiska brandvarnare installeras med fördel där glödbland kan förekomma.



Placering

Värmelarmet är konstruerat för installation i tak eller på vägg. Installera aldrig direkt ovanför ugn/kokplatta/spis.



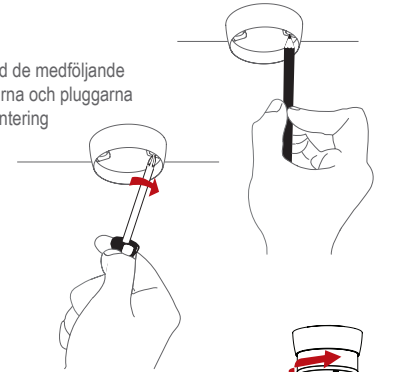
Installation av larm:

Info: Etiketten i produkten får inte tas bort eftersom den innehåller viktig information avseende produkten.

1. Värmelarmet är inte monterat i sockeln vid inköp. Använd sockelns ring för att markera ut skruvhålen i taket. Använd de medföljande skruvarna och pluggarna för att montera sockeln.
2. Montera värmelarmet på sockeln genom att vrida det medurs tills det klickar fast. Efter montering ska värmelarmet testas genom att trycka in testknappen.

Markera skruvhålen med en penna

Använd de medföljande skruvarna och pluggarna för montering



Larmssignal: Värmelarmet har en optisk och en akustisk signal. I normaläge när larmet inte är aktiverat blinkar LED-lampan var 48:e sekund för att indikera normal funktion. I larmläge blinkar LED-lampan snabbare och summerar tjuter.

Pausfunktion: Vid oavsiktligt larm eller falsklarm, tryck in testknappen i 2 sekunder. Detta tystar larmet i 10 minuter och larmet återgår därefter automatiskt till normal funktion.

Underhåll: Testa värmelarmet minst en gång per kvartal genom att trycka på testknappen. Värmelarmet ska då avge en hög larmsignal.

Felsökning: Om värmelarmet aktiveras utan synliga orsaker kan värmelarmet vara monterat för nära kokplattan, spisen eller annan värmekälla. Prova att montera det lite längre bort för att åtgärda eventuella problem.

Om värmelarmet inte fungerar när testknappen trycks in är den troliga orsaken ett felaktigt batteri, och värmelarmet måste därmed bytas ut.

Övrig information:

Måla inte värmelarmet.

Kassering: Värmelarmet är elektronikavfall och ska lämnas till kommunens miljöstation eller annan organisation som omhändertar farligt avfall.



CE-märket på denna produkt bekräftar dess överensstämmande med de EU-direktiv som gäller för denna produkt.

Testad att överensstämmer med standard för värmelarm EN54-5 class A1/R.

Fonetiskt signalmönster för larmtillstånd enligt ISO 8201.

Med ensamrätt: CAVIUS Aps tar inte på sig något ansvar för eventuella fel som kan förekomma i denna handbok. CAVIUS Aps förbehåller sig dessutom rätten att när som helst utan förvarning ändra maskinvaran, programvaran och/eller specifikationer som beskrivs här, och CAVIUS Aps gör inget åtagande att uppdatera denna information. Alla varumärken som förtecknas här tillhör respektive ägare. Upphovsrätt © CAVIUS Aps.

Utvecklad av CAVIUS Aps Julsøvej 16, DK-8600
Tilberedt i P.R.C.