

ÖVERSVÄMNINGSLARM

Modell nr.: 5103

VÄNLIGEN LÄS DENNA ANVÄNDARGUIDE NOGA INNAN INSTALLATION OCH SPARA FÖR FRAMTIDA ANVÄNDNING.

Översvämningsslarmet är utformat för att känna av en vattenläcka från tvättmaskiner, vattenrör eller under diskhoar. Den kan också användas för att upptäcka översvämningar i källare.

SÄKERHETS INSTRUKTIONER:

Enheten levereras med ett 3V litiumbatteri. Batterier ska hanteras varsamt och batteridrivna enheter ska förvaras utom räckhåll för barn. Försök inte ladda eller bränna batterierna.

TEKNISK INFORMATION:

Det högsta antalet larm som kan sammankopplas inom en husgrupp är 32.

Obs! Dessa måste vara larm från CAVIUS Wireless Alarm Family.

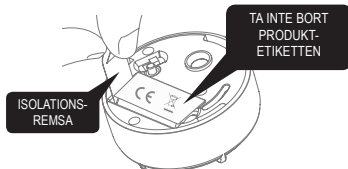
Avståndet mellan sammankopplade larm beror på fastighetens layout och de ska alltid testas efter installation. Maximalt 10 meter mellan anslutna larm rekommenderas

Diameter: 60mm. Höjd 31mm.

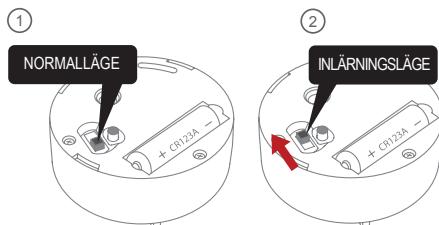
Larmet drivs av ett utbytbart 3V CR123A litiumbatteri.

Under normala omständigheter har batteriet en livslängd på minst 5 år, men allvarliga RF-störningar kan påverka batterilivslängden för din enhet.

Obs! Etiketten i produkten får inte tas bort eftersom den innehåller viktig information avseende produkten.



Alla larm som måste anslutas i fastigheten ska ställas i "Learn Mode" (inlärningsläge) genom att skjuta reglaget ovanpå larmet till läget "Learn Mode".

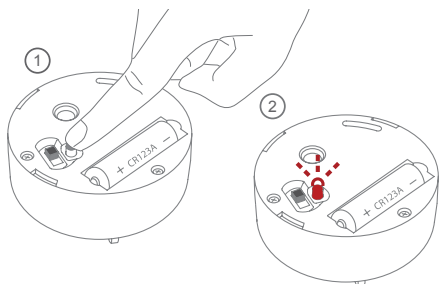


Den röda LED-lampen kommer att tändas för att indikera att 'Learn Mode' har valts.

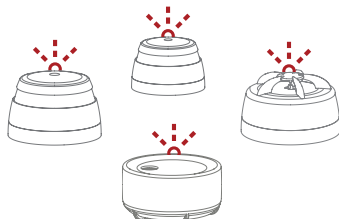


Ta inte ut batteriet under 'Learn Mode' då detta avbryter inlärningsprocessen.

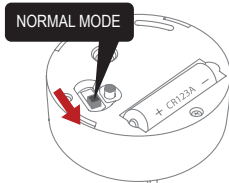
Tryck på knappen längst upp, endast på en av varnare tills den beeper och den röda LED-lampen blinkar. Denna varnare kommer att bli master och börja sända ut en specifik fastighetskod till övriga varnare



Allt eftersom övriga larm erhåller den specifika fastighetskoden kommer även deras LED-lampa att börja blinka.

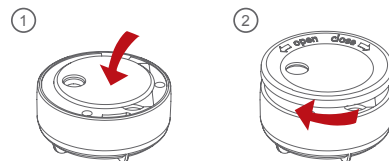


När alla brandvarnare röda LED-lampa blinkar är de sammankopplade och SKALL KOPPLAS BORT FRÅN 'INLÄRNINGSLÄGE' och installeras.



Märk det ursprungliga "Lär" -larmet för att enkelt lägga till nya CAVIUS Wireless Family-larm i systemet.

Sätt tillbaka testknappen/locket. Öppna översvämningsslarmets övre hölje genom att vrida medurs.



2. DE BÄSTA OMRÅDEN FÖR ATT INSTALLERA ÖVERSVÄMNINGSLARMET:

- Installera ett översvämningsslarm där det är svårt att upptäcka möjliga läckor.
- Installera bredvid tvättmaskinen eller diskmaskinen, under diskhon eller i källaren.
- Installera i källare.

Placera larmet där det går att nå för att testa batteriet.

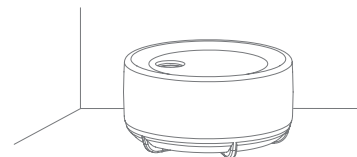
3. UTRYMMEN DÄR ÖVERSVÄMNINGSLARM INTE FÅR INSTALLERAS:

- I taket.
- På väggen (såvida inte tillbehöret väggmonteringssockel används, se sidan 17).
- I rum där temperaturen går utanför 0 °C till 40 °C.

Placera larmet där det går att nå för att testa batteriet.

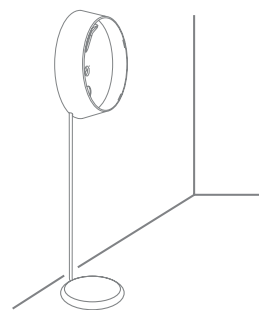
4. PLACERING:

Översvämningsslarmet är utformat för att placeras på golvet nära möjliga läckor.



Obs! Om du placerar översvämningsslarmet på platser där en möjlig vattenläcka/översvämning kan stiga högre än 2 cm, finns det en risk för att ditt översvämningsslarm blir skadat. På sådana ställen rekommenderar vi väggmonteringssockel med sond.

5. TILLBEHÖR, VÄGGMONTERINGSSOCKEL MED SOND:



Obs! Väggmonteringssockeln med sond är ett valfritt tillbehör till översvämningsslarmet. Den måste köpas separat.

För installation i källare med risk för översvämning eller områden som är svåra att nå.

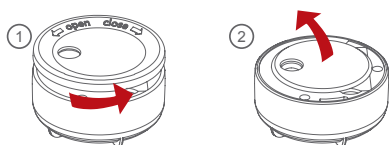


1. INSTÄLLNING OCH ANSLUTNING AV LARM:

APP / HUB

Har du HUB skall du inte följa programmeringsinstruktionen i denna bruksanvisning utan följ instruktionen i appen.

Öppna översvämningsslarmets övre hölje gen om att vrida moturs. Ta bort testknappen/locket för att komma åt batteriet och skjutreglaget RF/Learn.

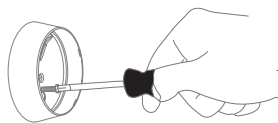


Börja med att dra ut isolationsremsan från batteriet enligt bilden.

Montering med skruvar och pluggar:

Placera larmet på väggen och sensorn på golvet.

Kontrollera att sensorn når önskad nivå, antingen på golvet eller i avloppet.



ANVÄND DE
MEDFÖLJANDE
SKRUVARNA OCH
PLUGGARNÄ

Installation med dubbelsidig tejp.

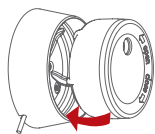
1. Välj en lämplig plats. Installationsplatsen måste vara stabil, torr och fri från damm och fett. Se till att ytan är jämn. När basen är monterad kan den inte avlägsnas eller flyttas.

2. Ställ larmet på monteringsbasen. Se till att den sitter ordentligt innan du monterar den på väggen.
3. Ta bort skyddsfolien från tejp.

4. Installera nu basen med larmet på väggen med ett litet tryck.

5. Testa larmet enligt instruktionerna i handboken.

Obs! När du installerar eller tar bort larmet från basen ska du alltid se till att du säkrar basen genom att hålla den fast.



Vrid larmet tills det klickar hela vägen in och inte kan vridas – då är den i korrekt position.

6. TEST AV RF-FUNKTIONEN:

Efter installation, och minst en gång per kvartal, måste alla larm testas för att säkerställa att de fungerar ordentligt och är inom räckhåll från varandra. Det rekommenderas att visuellt kontrollera så att LED-lampan blinkar ordentligt (var 48:e sekund).

Tryck in testknappen på valfri varmare i minst 10 sekunder. Detta skickar ut en testsignal från larmet; alla andra anslutna larm ska erhålla signalen inom en kort tid. Larmen kommer att avge ett kort pip och LED-lampan kommer att blinka var 8:e sekund i 2 minuter.

OBS: Testfunktionen kan även skicka en utarmad RF-signal för att säkerställa optimal drift vid normala förhållanden.

När testsignalen har skickats svarar larmen på följande sätt:

Ett enskilt pip var 8:e sekund indikerar att larmen är anslutna och fungerar. Vid behov kan denna indikering stängas av i förtid på varje larm genom att man trycker kort på testknappen.

TIPS: Det är säkert att täcka för ljudutgången med fingret under testet för att minimera den ljudnivå som avges.

Test av vattenläckfunktionen:

För att testa vattenläckfunktionen placeras larmet på en våt duk. Den bör då börja larma.

7. NORMALLÄGE:

I normalläge blinkar LED-lampan var 48:e sekund för att visa korrekt drift.

8. LARMLÄGE:

Översvämningstillstånd indikeras av en serie upprepade toner.

Översvämningssignalen sänder även larmsignalen till övriga anslutna larm som även de avger larmsignal efter en kort fördröjning.

CAVIUS trådlösa familj har två olika larmsignaler:

Larmsignal 1 (--- ---) är livshotande larm, t.ex. ett röklarm.

Larmsignal 2 (- -) är icke-livshotande larm, t.ex. ett översvämningssignal.

Röklarmsignal: --- ---
Värmelarmsignal: --- ---
Översvämningssignal: - -

Vänligen observera att endast det ursprungliga larmets LED-lampa kommer att blinka så att det kan identifieras.

9. PAUS/TYST FUNKTION:

Översvämningssignalen kan pausas i 10 minuter genom att man trycker på testknappen endast på den ursprungliga larmet (anges av den blinkande LED:en, och efter 10 minuter återställs normal funktion).

Anledningen till att du inte kan pausa de andra larmen, utan bara det ursprungliga, är din egen säkerhet. Det är nödvändigt att lokalisera källan till larmet för att försäkra dig om att det inte är en situation som kräver din uppmärksamhet.

10. LÄGGA TILL EXTRA ENHET:

Alla sammankopplade CAVIUS-larm inom CAVIUS Wireless Family körs på samma frekvens och använder samma dataprotokoll. Detta innebär att det trådlösa systemet består av en kombination av rök-, värme- och översvämningssignal etc. Placera alla larm i 'Learn Mode' och upprepa avsnitt 1.

Testa alltid anslutningen mellan alla enheter genom att upprepa testfunktionen i avsnitt 6 efter att en enhet har lagts till.

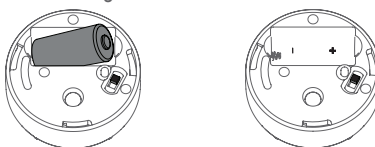
11. SIGNAL FÖR LÅG BATTERINIVÅ:

För att byta batteri måste höljet på översvämningssignalen tas bort genom att vridas moturs.

Byt ut batteriet och var noga med hur polerna sitter. (Se mer information på sida 5.) Sätt tillbaka testknappen, stäng till höljet genom att vrida det medurs och testa larmet.

12. BYTE AV BATTERI:

För att byta batteri måste höljet på översvämningssignalen tas bort genom att vridas moturs.



Varning: Det finns risk för explosion om batterierna ersätts av en felaktig typ. Kassera använda batterier enligt lokala miljöbestämmelser.

Byt ut batteriet och var noga med hur polerna sitter. (Se mer information på sida 5.) Sätt tillbaka testknappen, stäng till höljet genom att vrida det medurs och testa larmet.

13. FELSÖKNING:

Vid en dålig eller svag signal, byt plats på översvämningssignalen.

Om översvämningssignalen inte fungerar när testknappen trycks in på en fuktig duk, är den troliga orsaken ett felaktigt batteri. Kontrollera om batteri

et är tomt eller blött och byt ut det. **Testa alltid larmet efter byte av batteri.**

Om problemet kvarstår, gå till www.cavius.com för felsökning.

14. ÖVRIG INFORMATION:

Måla inte larmet.

Kassering: För batteri och produkt, vänligen kassera korrekt vid livslängdens slut. Detta är elektroniskavfall som ska återvinnas.

Uppfyller direktivet om radioutrustning 2014/53 / EU.

Sammankopplade via RF: 868 MHz.

Max sändning av radiofrekvens: 20 dBm.

Hela DoC för 2014/53 / EU (RED) kan laddas ner på www.cavius.com

WARNING: Batterier får inte utsättas för kraftig värme som glans, eld eller liknande. Observera lokala regler för installationen.

CE-märket på denna produkt bekräftar dess överensstämmelse med de EU-direktiv som gäller för denna produkt.



Carrier tar inte på sig något ansvar för eventuella fel som kan förekomma i denna handbok. Carrier förbehåller sig dessutom rätten att när som helst utan förvarning ändra maskinvaran, programvaran och/eller specifikationer som beskrivs här, och Carrier gör inget åtagande att uppdatera denna information.

Tillverkare: Carrier Fire & Security Danmark A/S, Ellekær 9A, 2. Th, DK-2730. Tillverkad Kina.

