

**CAVIUS**  
**WIRELESS** )))  
ALARM FAMILY

NO

# RØYK VARSLER

Trådløs seriekoblet røykvarsler

Modell nr.: 2103

Røykvarsleren er designet for private hjem.

**VENNLIGST LES BRUKERVEILEDNINGEN NØYE FØR INSTALLASJON OG OPPBEVAR DEN TIL SENERE BRUK.**

## SIKKERHETSINSTRUKSJONER:

Enheter leveres med et 3V litiumbatteri. Batterier skal håndteres forsiktig og batteridrevne enheter bør oppbevares utilgjengelig for barn. Ikke forsøk å lade opp eller brenne batteriene.

## TEKNIK INFORMASJON:

Maks. antall røykvarslere som kan seriekobles i en gruppe er 32.

**Vennligst merk:** Disse må være alarmer fra Wireless Alarm Family.

Maks. avstand mellom seriekoblede varslere kommer an på boligens planløsning, og de skal alltid testes etter installasjon. Det er ikke anbefalt å plassere røykvarslere lenger fra hverandre enn 10 meter.

Diameter: 65 mm. Høyde: 44 mm.

Røykvarslerne drives av et utskiftbart 3V CR123A litiumbatteri.

Normalt er batterilevetiden 5 år, men kraftig radiostøy kan påvirke enhetens batterilevetid.

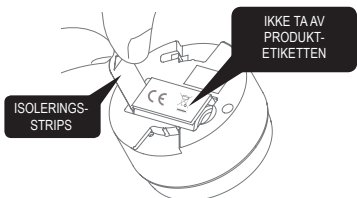


## 1. HVORDAN MONTERE OG SERIEKOBLE RØYKVARSLERNE:

### APP / HUB

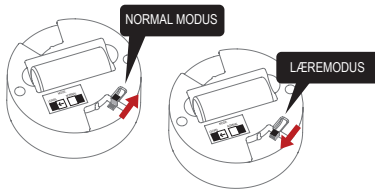
Har du HUB, skal du ikke følge programmeringsinstruksen i denne brukerveiledningen, men følg instruksjonene i APPEN.

Start med å trekke ut batteriisoleringsstripsen, som vist på figuren, på alle røykvarslerne.



**Vennligst merk:** Produktetiketten må ikke fjernes, den inneholder viktig informasjon om produktet.

Alle røykvarslere som skal seriekobles settes i "Læremodus". Dette gjøres ved å skyve bryteren bak på røykvarsleren til posisjonen "Læremodus".

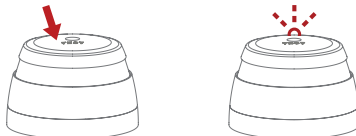


De røde LED-diodene lyser for å vise at røykvarslerne er i "Læremodus".

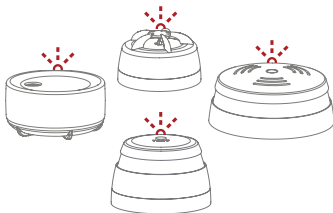


Vennligst merk at når røykvarslerne settes i "Læremodus", kan de ikke monteres på takbraketten. Ikke ta ut batteriet i "Læremodus", da dette vil avbryte læringsprosessen.

Trykk og hold inne testknappen på bare én av røykvarslerne, til denne avgir et pip og de røde LED-diodene begynner å blinke. Denne røykvarsleren blir primær-røykvarsler og sender ut en spesifikk huskode til de andre røykvarslerne.



Når de andre røykvarslerne mottar radiosignal, vil de røde LED-diodene også blinke på disse.



Når alle røykvarslerne blinker rødt, er de programmert i én gruppe og MÅ TAS UT AV "LÆREMODUS". Dette gjøres ved å skyve bryteren over i normal modus. Røykvarslerne er nå klare til å monteres.

Merk varsleren som du trykker på for å sende opplæringssignalet, for enkelt å kunne legge til til nye CAVIUS Wireless Family-alarmer i fremtiden.

## 2. DE VIKTIGSTE STEDENE Å INSTALLERE RØYKVARSLERNE:

- Installer røykvarslere mellom mulige brannkilder og soverom.
- Installer røykvarslere i hver etasje av boligen, i ganger og øverst i trappeløp.
- Røykvarslere bør også monteres i hvert rom, spesielt soverom og oppholdsrom.

Fleire røykvarslere gir økt sikkerhet.

Forskrift om brannforebygging, og planløsningen i din bolig, regulerer hvor mange røykvarslere du må ha som et minimum. "Det skal være minst én røykvarslere i hver etasje, som skal dekke kjøkken, stue, sove utenfor soverom og sove utenfor tekniske rom. Alarmen skal kunne høres tydelig på oppholdsrom og soverom når dørene mellom rommene er lukket."

## 3. OMRÅDER DER RØYKVARSLERE IKKE BØR INSTALLERES:

- Nære lufteventiler eller vifter.
- Nærmere enn 1.5 meter fra lysrør, transformatorer, lysspotter etc.
- Rett utenfor bad og vaskerom der fuktig luft kan forårsake feilalarmer.
- I støvete rom.
- Øverst i et høyt, spisst tak, i takhjørner, eller nærmere enn 50 cm fra vegg.
- I rom der temperaturen er lavere enn +4 °C eller høyere enn 38 °C.
- Monter heller ikke røykvarslere i rom hvor det er mer enn 90 % relativ fuktighet eller i rom med kondens.
- På kjøkken, garasjer, bad, vaskerom, eller for nær ildsteder; områder der enten damp, gasser eller røyk normalt kan forekomme.

Monter røykvarsleren slik at den enkelt kan testes og tas ned for vedlikehold. **Tips:** I Wireless alarm family finnes det varmevarslere som kan benyttes på steder der røykvarslere kan gi feilalarmer.

## 4. PLASSERING:

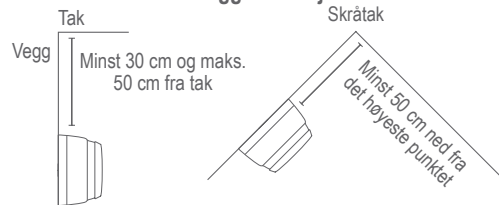
Røykvarsleren er designet for å bli montert i tak eller på vegg.

### For installasjon i tak:

Røykvarsleren skal monteres minst 50 cm fra vegg.



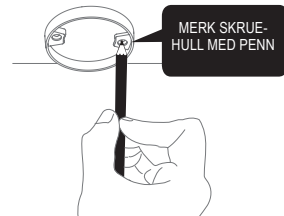
### For skråtak eller vegginstallasjon:



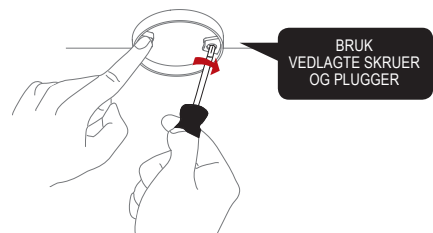
Minst én røykvarslere per etasje og maks. avstand mellom røykvarslere er 10 meter.

## 5. INSTALLERE RØYKVARSLEREN:

Ta av takbraketten ved å vri røykvarsleren mot klokken.

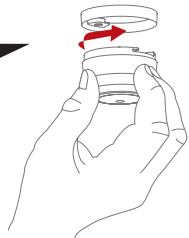


Bruk takbraketten til å merke skruerhullene på taket eller vegg.



Når takbraketten er installert, fest røykvarsleren ved å vri med klokken til den klikker på plass. Hvis batteriet enten mangler eller er satt i feil, eller at bryteren står i "Læremodus", vil ikke røykvarsleren passe i takbraketten.

KLIKK RØYKVARSLEREN GODT INN I TAKBRAKETTEN FOR Å LÅSE DEN PÅ Plassen



## 6. TESTFUNKSJON:

Etter installasjon, og minst én gang i kvartalet, test alle varslere for å være sikker på at de fungerer som de skal.

Det anbefales å sjekke visuelt hver uke at de røde LED-diodene blinker hvert 48. sek.

*Testing:* Trykk på testknappen på hvilken som helst varslere og hold inne testknappen i minst 10 sekunder. Varsleren vil da sende ut et radiosignal til alle de andre varslere i gruppen. Varslerne vil avgis en kort kvitteringslyd.

**MERK:** Testfunksjonen sender et redusert radiosignal for å sikre god radiodekning ved en eventuell alarm.

Når radiosignalet sendes ut, vil varslere kvittere på to måter:

1. Én enkelt pipelyd hvert 8. sekund viser at varslere er tilkoblet og fungerer.

2. Tre korte pip hvert 8. sekund indikerer en feil med deteksjonskammeret. Varsleren må da rengjøres ved å støvsuge (på laveste styrke) rundt støvgitteret for så å teste igjen. Hvis problemet vedvarer, gå til [www.cavius.com](http://www.cavius.com) for å lese mer om feilsøking.

Om nødvendig, kan kvitteringslyden stoppes tidlig på hver alarm ved å trykke kort på testknappen.

**TIPS:** Dekk til sirenehullet med fingeren under testing for å dempe sirenellyden.

## 7. NORMAL MODUS:

I normalmodus vil de røde LED-diodene blinke hvert 48. sekund for å vise at røykvarsleren er i orden.

## 8. ALARM-MODUS:

Når røyk detekteres, går røykvarsleren i "Alarm-modus". Alarmsignalet vil utløses og de røde LED-diodene blinker.

Røykvarsleren vil også sende radiosignal til de andre varslere i gruppen, som også vil starte å pipe etter kort tid.

CAVIUS Wireless Family har to forskjellige pipemønstre:

**Alarmsignal 1** (--- ---) er for livstruende situasjoner, som f.eks. alarm fra røykvarslere.

**Alarmsignal 2** (- - -) er for ikke livstruende situasjoner, men situasjoner som trenger din oppmerksomhet, som f.eks. alarm fra vannlekkasjevarslere.

Røykvarslere alarmsignal: --- ---

Varmevarslere alarmsignal: --- ---

Vannlekkasje alarmsignal: - - -

Vær oppmerksom på at de røde LED-diodene på kilde varslere (den som utløste alarmen) blinker slik at den lett kan identifiseres kildevarslere.

## 9. HYSJ -FUNKSJONEN:

Ved uønsket feilalarm, f.eks. ved matlaging etc, kan kildevarslere (som vises med røde, blinkende LED-dioder) avstilles midlertidig ved å trykke på testknappen.

Alarmårsaken må identifiseres før hysjfunksjonen brukes. Dette for å være sikker på at det ikke er en reell brannsituasjon.

## 10. LEGG TIL EKSTRA ENHET:

Alle CAVIUS-tilkoblede alarmer i Wireless Alarm Family kan legges til systemet ettersom de kjører på samme frekvens og bruker samme dataprotokoll. Dette betyr at det trådløse systemet kan bestå av en kombinasjon av røyk, varme, flom mm.

Sett alle alarmer i "Læremodus" og gjenta del 1.

Test alltid tilkoblingen til alle enheter ved å gjenta testfunksjonen seksjon 7 etter at du har lagt til enheter

## 11. LAVT BATTERISIGNAL:

Batteriet i produktet ditt har en forventet levetid på 5 år. Når batteriet går mot slutten av levetiden, høres en kort pipelyd hvert 48. sekund i 30 dager.

Det er kun varslere med lavt batterinivå som vil pipe, ingen andre tilkoblede varslere vil varsle lavt batterinivå.

Du trenger ikke å programmere varslere på nytt ved batteribytte, de vil ikke glemme kodene under prosessen med å skifte batteri.

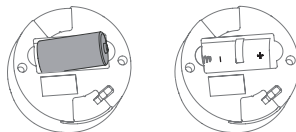
## 12. BATTERIBYTTE:

For å bytte batteri, ta ned røykvarslere fra takbraketten ved å vri mot klokken.

**Advarsel:** Benyttes andre batterier enn anbefalt i denne manual, kan det medføre eksplosjonsfare. Brukte batterier kasseres iht. til lokale forskrifter.

Bytt ut batteriet og pass på polariteten (+ og -), så du setter batteriet inn riktig vei.

Monter røykvarslere på takbraketten ved å vri varslere med klokken til den klikker på plass, og test røykvarslere etter batteribytte, se punkt 6.



## 13. VEDLIKEHOLD & FEILSØKING:

• Røykvarslere bør støvsuges en gang i kvartal et for å fjerne støvpartikler, og den kan tørkes av med en lett fuktet klut. (Ikke forsøk å åpne varslere).

• Høy fuktighet / kondens eller raske temperatur forandringer kan forårsake feilalarm.

• Stekeos fra matlaging kan også forårsake feilalarm. Hvis ikke røykvarslere virker når du trykker på testknappen, er årsaken sannsynligvis et defekt batteri. Forsøk å bytte batteri. **Test alltid varslere etter at batteriet er byttet.**

Hvis problemet vedvarer, gå til [www.cavius.com](http://www.cavius.com) for mer informasjon om feilsøking.

## 14. ANNEN INFORMASJON:

Ikke mal over røykvarslere.

Kassering: Både røykvarslere og batteriet er EE-avfall. Levér røykvarslere på nærmeste returstasjon.

Følg alltid lokale og nasjonale forskrifter, samt råd fra ditt forsikringselskap vedrørende installasjon av røykvarslere.

Oppfyller Radiodirektivet 2014/53/EU.

Benytter radiosignaler for å kommunisere på 868 MHz.

Maksimal overført radioeffekt: 20 dBm.

Samsvarserklæring iht. 2014/53/EU (RED) kan lastes ned fra [www.cavius.com](http://www.cavius.com)

**ADVARSEL:** Alle alarmer bør behandles som en faktisk brann, og boligen skal evakueres umiddelbart.

**ADVARSEL:** For å forhindre personskade, må detektoren festes godt til taket / veggen i samsvar med installasjonsinstruksjonene.

**ADVARSEL:** Batterier skal ikke utsettes for overdreven varme som sollys, strålevarme eller lignende. Vær oppmerksom på lokale forskrifter rundt installasjon.

Cavius erklærer herved at radioutstyret type 2113 er i samsvar med direktiv 2014/53/EU.

Den fullstendige teksten til EU-samsvarserklæringen er tilgjengelig på følgende internettside: [www.cavius.com](http://www.cavius.com)



EN 14604:2005 + AC:2008  
DoP no.: 102.0016

The CE and RED declaration of conformity and DoP can be downloaded from: <http://www.cavius.com>  
The paper version of the DoP is available free of charge upon request.



Carrier er ikke ansvarlig for eventuelle feil som måtte finnes i denne brukerveiledningen. Carrier forbeholder seg retten til å endre produktet, programvaren og / eller spesifikasjoner uten varsel, og Carrier forplikter seg ikke til å oppdatere informasjonen i dette dokumentet.

Produsent: Carrier Fire & Security Danmark A/S, Ellekær 9A, 2. Th, DK-2730.  
Produsert i P.R.C.

