

# CAVIUS



## DETECTOR DE HUMO

Referencia comercial: 2001-030  
Desarrollada por CAVIUS

### LEA ATENTAMENTE EL MANUAL DE USUARIO ANTES DE INSTALAR EL DETECTOR Y CONSERVELO PARA UN USO FUTURO.

El detector de humo de CAVIUS se ha diseñado para domicilios privados, autocaravanas y equipos para autocaravanas.



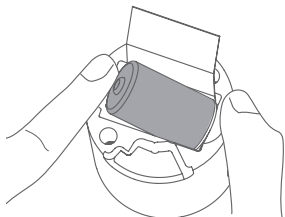
#### Información técnica:

**Diámetro:** 40mm. **Altura:** 42mm (sin base de montaje).

**Tipo de detector:** El detector de humo de CAVIUS es un detector de humo fotoeléctrico.

**Señal de alarma:** La condición de alarma de incendios se indica mediante una serie de tonos repetidos. El nivel acústico mínimo es de 85 dB a 3 metros.

**Indicador de baja batería:** Se emitirá un breve pitido y el LED parpadeará cada 48 segundos cuando la pila esté cerca del final de su vida útil. En este estado la pila seguirá funcionando un mínimo de 30 días. Se recomienda cambiar el detector de humo después de 10 años o si ha sufrido algún daño. El detector no se puede insertar en la base si no se ha puesto la pila.



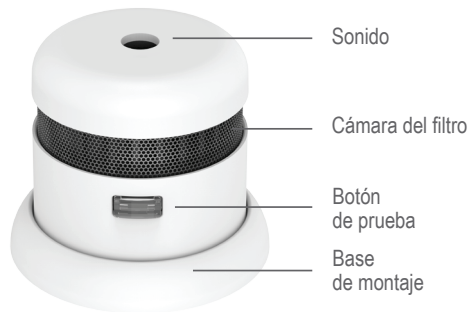
**Sustitución de la batería:** Para sustituir la batería, desenchaje el detector de humo de la base de montaje girándolo en sentido contrario al de las agujas del reloj. Sustituya la batería respetando su polaridad.

Encaje el detector en la base de montaje girándolo en el sentido de las agujas del reloj hasta que haga clic, y pruébelo.

**Colocación:** El detector de humo está diseñado para colocarlo en el techo. El detector de humo debe estar como mínimo a 50 cm de la pared, con al menos un detector por planta y una distancia máxima entre los detectores de humo de 10 metros.

**Señal de alarma:** El detector tiene una señal de alerta visual y acústica. En reposo, el LED parpadeará cada 48 segundos para indicar un funcionamiento normal. En caso de emergencia, el LED parpadeará y el detector emitirá un patrón de sonido de barrido para alertar a los usuarios.

**Función silenciosa:** En caso de que se dé una situación de alarma involuntaria o falsa alarma, pulse el botón lateral. Esto silenciará el detector durante 10 minutos, después de lo cual reanudará automáticamente su funcionamiento habitual.

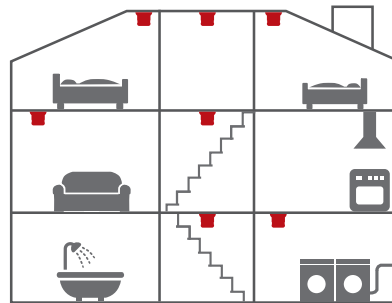


**Mantenimiento:** El detector de humo se debe limpiar una vez por trimestre, y se puede hacer con un paño húmedo. (No abra el detector). Pruebe el detector al menos una vez por trimestre presionando el botón de prueba. El detector realizará una autocomprobación emitiendo una fuerte señal acústica.

#### Los mejores lugares para montar el detector:

- Coloque un detector entre posibles fuentes de incendio y los dormitorios, como mínimo.
- Detectores en cada planta y en los pasillos y escaleras.
- Detectores en cada habitación, tales como dormitorios y salas de estar.
- Coloque el detector donde sea accesible para probar la pila y para su mantenimiento.

Detectores adicionales aumentarán la seguridad.



■ Mínimo

#### Instalación del detector:

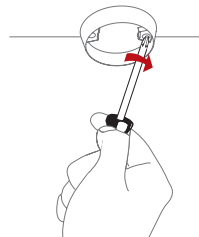
1. Desconecte el detector de la base de montaje girándolo en el sentido opuesto a las agujas del reloj. Utilice el anillo de la base de montaje para marcar los orificios de los tornillos en el techo. Utilice los tornillos y los tapones incluidos para instalar la base de montaje. Una vez que la base de montaje se instale en el techo, conecte el detector girando en el sentido de las agujas del reloj.



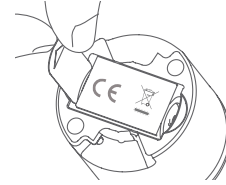
Marque los orificios de los tornillos con un lápiz



Utilice los tornillos y los tacos incluidos para la instalación



2. Saque la tira de aislamiento de la pila como se muestra.



3. Después de montar, pruebe el detector presionando el botón de prueba en el lateral y escuche un tono de alarma alto. **Importante:** La etiqueta del producto no debe quitarse ya que contiene información importante sobre el mismo.

#### El detector NO se puede colocar:

- En habitaciones polvorrientas.
- En la parte superior de techos a dos aguas, en las esquinas del techo o a menos de 50cm de una pared.
- En habitaciones donde la temperatura sea inferior a 4° C o superior a 38° C, o con una humedad relativa no condensada superior al 90%.
- En la cocina, el garaje y la chimenea donde suele haber humedad, gases y humo.

**Localización de averías:** Si el detector de humo se activa sin causa visible, esto podría estar causado por:

- Partículas de polvo en la cámara de humo que se pueden eliminar pasando la aspiradora por la malla.
- Alta condensación de humedad que puede resolverse mediante el secado del detector de humo.

Si el detector de humo no funciona cuando se presiona el botón de prueba, es probable que la pila esté defectuosa. Verifique si la pila está deteriorada y reemplácela. **Pruebe siempre el detector después de reemplazar la pila.**

**Otra información:** No pinte el detector.

**Eliminación:** Deseche la pila y el producto adecuadamente al acabar su vida útil. Se trata de desechos electrónicos que deben reciclarse.

Tenga en cuenta las normativas locales sobre informar a su compañía de seguros con respecto a los detectores de humo instalados.



EN 14604:2005 + AC :2008  
DoP no.: 2001-030

Download DoP document: [www.cavius.com](http://www.cavius.com)  
Declared performances 4.1-4.19-5.2-5.24: Passed



La marca CE colocada en este producto confirma su cumplimiento con las directivas europeas que se aplican al producto y, en particular, con las especificaciones técnicas armonizadas de la norma EN 14604 relativa al Reglamento sobre Productos de Construcción 305/2011.

Todos los derechos reservados: CAVIUS Aps no acepta responsabilidad sobre ningún error que pudiera aparecer en este manual. Además, CAVIUS Aps se reserva el derecho a alterar el hardware, el software o las especificaciones descritas en el presente, en cualquier momento y sin previo aviso. Además, CAVIUS Aps no se compromete a actualizar la información contenida en este documento. Todas las marcas comerciales que aparecen enumeradas en este documento son propiedad de sus respectivos propietarios. Copyright © CAVIUS Aps.

Desarrollado por CAVIUS Aps Julsøvej 16, DK-8600  
Fabricado en P.R.C.

# CAVIUS

## RILEVATORE DI FUMO

Riferimento commerciale: 2001-030  
Sviluppato da CAVIUS

### LEGGERE ATTENTAMENTE LA GUIDA UTENTE PRIMA DELL'USO E CONSERVARLA PER USI FUTURI!

Il rilevatore di fumo CAVIUS è studiato per abitazioni private, camper e roulotte.



#### Informazioni tecniche:

**Diametro:** 40mm. **Altezza:** 42mm (senza base di montaggio).

**Tipo di rilevatore:** il rilevatore di fumo CAVIUS è un rilevatore di fumo fotoelettrico.

**Segnale di allarme:** Lo stato dell'allarme antincendio è indicato da una serie di suoni ripetuti. Il livello sonoro minimo è di 85 dB a 3 metri.

**Indicatore batteria scarica:** Verrà emesso un breve "beep" e il LED lampeggerà ogni 48 secondi una volta che la batteria sarà in procinto di scaricarsi. Questa fase continuerà per almeno 30 giorni.

Si raccomanda di sostituire il rilevatore di fumo dopo 10 anni o in caso di danneggiamento. Il rilevatore non può essere inserito nella base se la batteria non è installata.



**Sostituzione di batteria:** Per sostituire la batteria staccare il rilevatore dalla base di montaggio ruotandolo in senso antiorario.

Se le batterie utilizzate come sostituzione non sono corrette, può verificarsi un'esplosione.

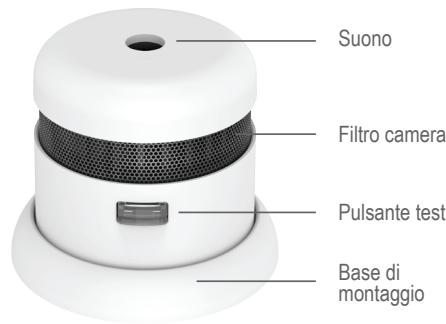
Sostituire la batteria rispettando le polarità.

Inserire l'allarme nella base di montaggio ruotandolo in senso orario fino ad innestarlo e testare l'allarme.

**Posizionamento:** Il rilevatore di fumo è pensato per il montaggio a soffitto. Il rilevatore di fumo deve trovarsi ad un minimo di 50 cm dalla parete, con un minimo di un rilevatore di fumo per piano e una massima distanza tra rilevatori di 10 metri.

**Segnale di allarme:** Il rilevatore ha un tono di avviso sonoro e uno visivo. In stato passivo, il LED lampeggerà ogni 48 secondi per indicare il normale funzionamento. In stato di allarme il LED lampeggerà e l'allarme emetterà un suono generico pensato per mettere in allerta gli inquinati.

**Funzione silenzio:** In caso di stato di allarme non intenzionale o falso allarme, premere il pulsante laterale. Questo silenzierà il rilevatore per 10 minuti, trascorsi i quali riprenderà la sua normale funzione di allarme.

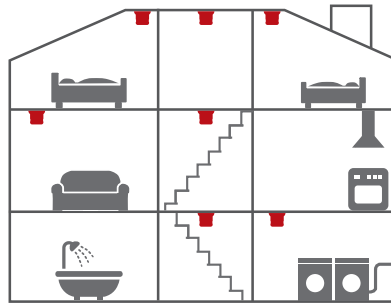


**Manutenzione:** Il rilevatore di fumo deve essere aspirato una volta ogni tre mesi e può essere pulito con un panno umido. (Non aprire il rilevatore). Testare il rilevatore almeno una volta ogni tre mesi premendo il pulsante di test. Il rilevatore eseguirà un test automatico ed emetterà un suono forte.

#### I posti migliori per montare il rilevatore:

- La configurazione minima dei rilevatori prevede il posizionamento di un rilevatore tra le possibili fonti di incendio e le camere da letto.
- Rilevatori su ciascun piano e nei corridoi e trombe delle scale.
- Rilevatori in ciascuna stanza come camere da letto e soggiorni.
- Posizionare il rilevatore in modo da poterlo raggiungere per testare la batteria ed eseguire la manutenzione.

Più rilevatori incrementano la sicurezza.



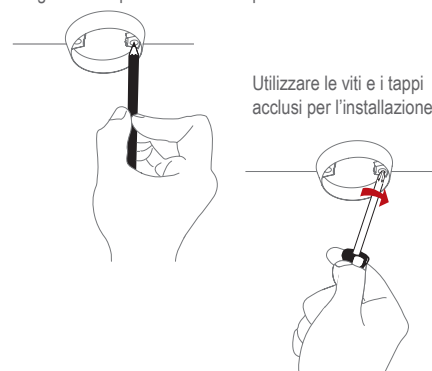
■ Configurazione minima

#### Installazione del rilevatore:

1. Staccare il rilevatore dalla base di montaggio ruotando il piano in senso orario. Utilizzare l'anello della base di montaggio per contrassegnare i fori per le viti sul soffitto. Utilizzare le viti e i tappi acclusi per installare la base di montaggio. Una volta che la base di montaggio è installata sul soffitto, collegare il rilevatore ruotandolo in senso orario.

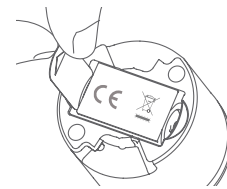


Segnare i fori per le viti con una penna



Utilizzare le viti e i tappi acclusi per l'installazione

2. Strappare la striscia di isolamento della batteria come indicato.



3. Dopo il montaggio, testare il rilevatore premendo il pulsante di test sul lato: verrà emesso un suono forte. **Nota:** L'etichetta sul prodotto non deve essere rimossa, perché contiene informazioni importanti relative al prodotto.

#### Il rilevatore NON può essere posizionato:

- In locali polverosi.
- In cima a soffitti particolarmente spioventi o in angoli del soffitto o entro 50 cm da un muro.
- In locali in cui la temperatura esterna va da +4° a 38°C o supera il 90% di umidità relativa senza condensazione.
- In cucina, garage e caminetti in cui possono svilupparsi vapore, gas e fumo.

**In caso di guasti:** Se il rilevatore si attiva senza causa apparente, questa potrebbe essere:

- Particelle di polvere nella Camera di fumo che possono essere rimosse aspirando il filtro.
- Condensazione di elevata umidità che può essere risolta asciugando il rilevatore.

Se il rilevatore non funziona premendo il pulsante di prova, la causa potrebbe essere un difetto di batteria. In tal caso il rilevatore di fumo deve essere sostituito.

**Altre informazioni:** Non verniciare il rilevatore.

**Smaltimento:** Batteria e prodotto vanno smaltiti correttamente al termine della loro vita utile. Si tratta di rifiuti elettronici da riciclare.

Rispettare le disposizioni indicate dalla propria Assicurazione in materia di rilevatori di fumo installati.



EN 14604:2005 • AC: 2008  
DoP no.: 2001-030

Download DoP document: www.cavius.com  
Declared performances 4-1-4-19-5-2-5-24: Passed



Il marchio CE apposto sul prodotto conferma la sua conformità rispetto alle Direttive Europee che si applicano al prodotto e, in particolare, la conformità con le specifiche armonizzate della norma EN 14304 relative alla Disposizione sui prodotti da costruzione 305/2011.

Tutti i diritti riservati: CAVIUS Aps non si assume responsabilità di errori contenuti nel presente manuale. Inoltre CAVIUS Aps si riserva il diritto di modificare l'hardware, il software e/o altre specifiche qui indicate in qualsiasi momento senza preavviso. CAVIUS Aps non è tenuta ad aggiornare le informazioni qui contenute. Tutti i marchi commerciali qui elencati sono di proprietà dei rispettivi titolari. Copyright © CAVIUS Aps.

Sviluppato da CAVIUS Aps Julsøvej 16, DK-8600  
Prodotto in Cina