

PALVAROITTIMEN KÄYTTÖOHJE

Malli nro.: 201

LUE KÄYTTÖOHJE HUOLELLISESTI ENNEN KÄYTTÖÄ JA SÄILYTÄ MYÖHEMPÄÄ TARVETTA VARTEN!

Cavius-palovaroitin on tarkoitettu asennettavaksi kotitalouksiin sekä asuntoautoihin ja -vaunuihin.



Turvallisuusohjeet:

Laitteen mukana toimitetaan 3 V:n litiumakku. Paristoja on käsiteltävä varoen, ja paristokäyttöiset laitteet on pidettävä poissa lasten ulottuvilta. Älä yritä ladata tai polttaa paristoja.

Tekniset tiedot:

Halkaisija: 40 mm **Korkeus:** 42 mm (ilman kiinnitysjalustaa)

Varoitimen tyyppi: Cavius-palovaroitin on optinen palovaroitin.

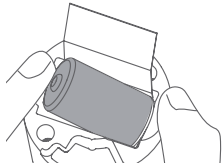
Hälytysignaali: Laitte varoittaa tulipalosta toistuvien äänimerkkien sarjalla. Vähimmäisäänepainetaso on 85 dB 3 metrin etäisyydellä.

Paristo: Palovaroitin toimii vaihdettavalla 3 V CR2 litiumparistolla (sis. toim.).

Alhaisen vaarustason ilmaisin:

Kun pariston käyttöikä on kulumassa loppuun, varoitimesta kuuluu lyhyt äänimerkki ja merkkivalo vilkkuu 48 sekunnin välein. Tämä vaihe kestää vähintään 30 päivää. Palovaroitin on suositeltavaa vaihtaa uuteen 10 vuoden kuluttua tai jos se on vaurioitunut.

Varoitinta ei voi asettaa jalustaan, jos paristoa ei ole asennettu.



Pariston vaihtaminen:

Kun haluat vaihtaa pariston, irrota palovaroitin kiinnitys- jalustasta kääntämällä sitä vastapäivään.

Vaihda paristo napamerkkintyöä noudattaen.

Varo: Räjähdyksivaara, jos paristot vaihdetaan vääräntyyppiin. Hävitä käytetyt paristot paikallisten ympäristömääräysten mukaisesti.

Kiinnitä varoitin kiinnitys- jalustaan kääntämällä sitä vastapäivään, kunnes se napsahtaa. Testaa varoitin.

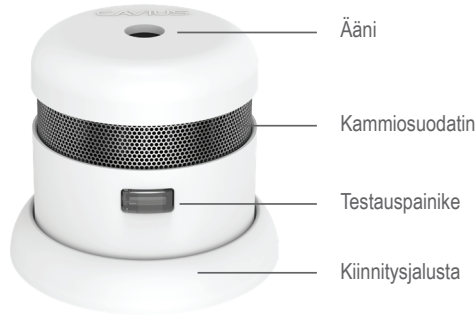
Sijoittaminen:

Palovaroitin on tarkoitettu asennettavaksi kattoon. Palovaroitimen tulee olla vähintään 50 cm etäisyydellä seinästä, varoitimia tulisi olla vähintään yksi joka kerroksessa, ja varoitimien välisen etäisyyden tulisi olla enintään 10 m.

Hälytysignaali: Laitte hälyttää visuaalisesti ja äänimerkillä. Passiivisessa tilassa merkkivalo ilmaisee normaalin toiminnan vilkkumalla 48 sekunnin välein. Hälytystilassa merkkivalo vilkkuu ja varoitimesta kuuluu äänimerkki asukkaiden hälyttämiseksi.

Mykistystoiminto: Jos hälytys on aiheeton, paina sivussa olevaa painiketta. Varoitin mykistyy 10 minuutiksi, minkä jälkeen se palaa normaaliin hälytystoimintaan.

Huolto: Imuroi palovaroitin noin 3kk välein poistaksesi varoitimeen mahdollisesti kerääntyvän huoneil- massa olevan pölyn. Pyyhi kostealla, mutta älä avaa



varoitinta. Testaa palovaroitin ainakin kerran kolmen kuukauden välein painamalla testipainiketta. Varoitin testaa itsensä ja antaa äänimerkin.

Varoitimen sijoitussuosittelut:

• Sijoita vähintään yksi varoitin mahdollisten palon lähteiden ja makuuhuoneiden väliin

• Joka kerroksessa sekä käytävissä ja portaikoissa tulisi olla varoitin

• Kaikissa huoneissa, kuten makuuhuoneissa ja olohuoneissa, olisi hyvä olla varoitin

• Sijoita varoitin sellai seen paikkaan, jossa siihen pää see käsiksi pariston testausta ja huoltoa varten.

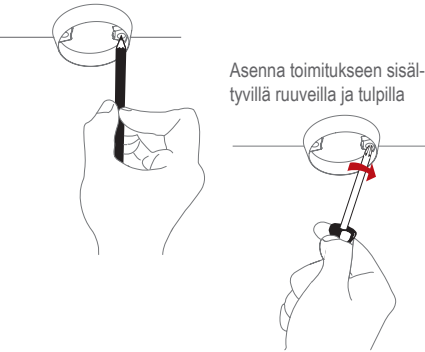
Lisävaroitimet parantavat turvallisuutta.

Varoitimen asentaminen:

1. Irrota varoitin kiinnitys- jalustasta kääntämällä sitä vastapäivään. Merkitse ruuvireikien paikka kattoon käyttäen apuna kiinnitys- jalustaa. Asenna kiinnitys- jalusta toimitukseen sisältyvillä ruuveilla ja tulpilla. Kun kiinnitys- jalusta on paikallaan, kiinnitä varoitin kääntämällä sitä myötäpäivään.



Merkitse ruuvireikien paikat liijykynällä



2. Aloita irrottamalla pariston eristeliiska kuvan osoit- tamalla tavalla.



3. Kun varoitin on paikallaan, testaa hälytys painamalla varoitimen sivulla olevaa testaus- painiketta siten, että kuulet voimakkaan hälytysäänän.

Huomaa: Tuotteen tarraa ei saa poistaa, koska se sisältää tärkeää tietoa tuotteesta.

Varoitinta EI saa asentaa

• Pölyisiin huoneisiin

• Teräväkulmaisten kattojen korkeimpaan kohtaan, katon nurkkiin tai alle 50 cm etäisyydelle seinästä.

• Huoneisiin, joissa lämpötila voi olla alle +4° tai yli 38 °C tai suhteellinen, ei-tiivistyvä ilmankostuus on yli 90 %

• Keittiöön, autotalliin tai takkaan, jossa voi esiintyä kosteutta, kaasuja tai savua.

Vianmääritys: Jos palovaroitin hälyttää ilman näkyvää syytä, syy voi olla jokin seuraavista:

• Savukammiossa on pölyhiukkasia, jotka voi poistaa imuroimalla verkon.

• Varoitimeen on tiivistynyt paljon kosteutta. Tämän voi ratkaista kuivaamalla varoitimen.

Jos palovaroitin ei toimi, kun testaus- painiketta painetaan, paristo saattaa olla viallinen. Varmista että patteri on kulunut loppuun ja vaihda paristo. **Testaa varoitin aina pariston vaihdon jälkeen.**

Muita tietoja:

Palovaroitinta ei saa maalata.

Hävittäminen: Hävitä tuote ja paristo asianmukaisesti niiden käyttöiän päätyttyä. Tuote on elektroniikkajätettä, joka tulisi kierrättää.

Noudata paikallisia määräyksiä asennettujen palovaroit- timien ilmoittamisesta vakuutusyhtiölle.

VAROITUS: Kaikki hälytykset on oletettava johtuvan todellisesta tulipalosta ja asunto on evakuoitava välit- tömästi.

VAROITUS: Loukkaantumisen estämiseksi tämä laite on kiinnitettävä tukevasti kattoon / seinään asennu- sohjeiden mukaisesti.

VAROITUS: Paristoja ei saa altistaa liialliselle lämmölle, kuten loistolle, tulelle tai muulle. Noudata paikallisia pai- kallisia määräyksiä asennuksesta.



EN 14604:2005 + AC :2008
DoP no.: 102.0015

CE- ja RED-vaatimustenmukaisuusvakuutus ja DoP voidaan ladata osoitteesta <http://www.cavius.com>
DoP:n paperiversio on saatavilla maksutta pyynnöstä.

Tuotteeseen kiinnitetty CE -merkintä vahvistaa kaikkien asiaankuuluvien eurooppalaisten direktiivien ja standar- din EN14604 ja rakennustuotteiden asetuksen (CPR) 305/2011.

Carrier ei vastaa tässä oppaassa mahdollisesti esiintyvistä virheistä. Lisäksi Carrier pidättää oikeuden muuttaa tässä kuvattuja laitteita, ohjelmistoja ja/tai teknisiä tietoja milloin tahansa ilman ennakkoilmoitusta. Carrier ei myöskään si- toudu päivittämään tässä annettuja tietoja.

Valmistaja: Carrier Fire & Security Denmark A/S, Ellekær 9A, 2. Th, DK-2730. Valmistettu Kiinassa



BRAND VARNARE

Modell nr.: 2001

**VÄNLIGEN LÄS DENNA
ANVÄNDARGUIDE NOGA INNAN ANVÄNDNING
OCH SPARA FÖR FRAMTIDA ANVÄNDNING!**

Cavius brandvarnare är avsedda för installation i bostadshus, husvagnar och husbilar.



Säkerhets instruktioner:

Enheten levereras med ett 3V litiumbatteri. Batterier ska hanteras varsamt och batteridrivna enheter ska förvaras utom räckhåll för barn. Försök inte ladda eller bränna batterierna.

Teknisk information:

Diameter: 40 mm. **Höjd:** 42 mm (utan sockel).

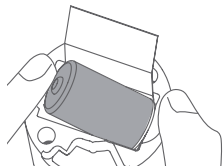
Detektortyp: Cavius brandvarnare är en fotoelektrisk brandvarnare.

Larmsignal: Brandlarmstillstånd indikeras av en serie upprepade toner. Lägsta ljudnivå är 85 dB vid ett avstånd av 3 meter.

Batteri: Drivs av ett utbytbart 3 V CR2 Litiumbatteri (medföljer).

Indikator för låg batterispänning:

Ett kort "pip" ljuder och LED-lampan blinkar var 48:e sekund när batteriet börjar ta slut. När detta händer fortsätter den fungera i minst 30 dagar. Det rekommenderas att byta brandvarnaren efter 10 år eller om larmet har tagit skada. Larmet kan inte sättas fast i sockeln om batteriet inte är installerat.



Byte av batteri:

För att byta batteri måste larmet tas bort från sockeln genom att vrida den moturs.

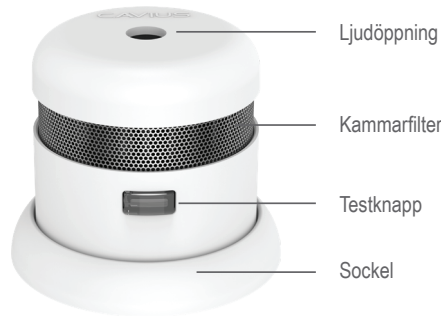
Varning: Det finns risk för explosion om batterierna ersätts av en felaktig typ. Kassera använda batterier enligt lokala miljöbestämmelser. Byt ut batteriet och beakta polernas orientering. Sätt tillbaka larmet i sockeln genom att vrida den medurs tills den klickar och testa därefter larmet.

Placering:

Brandvarnaren är avsedd för placering i ett tak. Brandvarnaren ska placeras minst 50 cm från väggen och minst en brandvarnare per våning, dock högst 10 meter mellan brandvarnare.

Larmsignal: Detektor har en visuell och en akustisk varningssignal. I det passiva läget blinkar LED-lampan var 48:e sekund för att indikera normal funktion. I larmläge blinkar LED-lampan och detektor avger en svepande ljudsignal avsedd att varna boende.

Tyst funktion: I händelse av oavsiktligt larmstillstånd eller falsklarm, tryck på sidoknappen. Detta tystar larme i 10 minuter och därefter återgår larmet automatiskt till normal funktion.



Underhåll: Larmet ska dammsugas en gång per kvartal, och den kan torkas av med en fuktig trasa. (Öppna inte larmet.)

Testa larmet minst en gång per kvartal genom att trycka på testknappen. Larmet utför ett självtest och avger en högljudd larmsignal.

De bästa platserna att montera larmet är:

- Att placera minst en varnare mellan möjliga brand källor och sovrum
- Att placera varnare i varje rum, i korridorer och trappor
- Att placera en varnare i varje rum, som sovrum och vardagsrum.
- Placera larmet där den går att nå för att testa batteriet och för underhåll

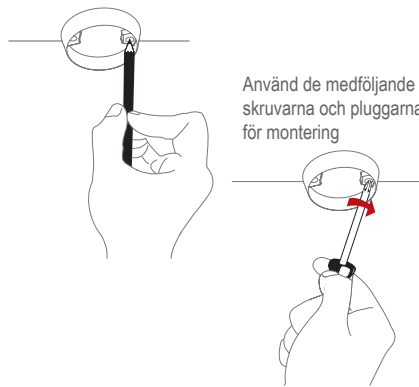
Fler varnare ökar säkerheten.

Installation av varnare:

1. Koppla loss varnaren från sockeln genom att vrida den moturs. Använd sockeln för att markera ut skruvhålen i taket. Använd de medföljande skruvarna och pluggarna för att montera sockeln. När sockeln är monterad i taket fäster du detektorn genom att vrida den medurs.



Markera skruvhålen med en penna



2. Dra ut isolationsremsan från batteriet enligt bilden.



3. Efter montering måste varnaren testas genom att trycka in testknappen på sidan och alstra en högljudd larmsignal.

Obs: Etiketten i produkten får inte tas bort eftersom den innehåller viktig information avseende produkten

Varnaren får INTE placeras:

- I dammiga rum
- Längst upp i spetsiga snedtak, i takhörn eller inom 50 cm från en vägg.
- I rum där temperaturen ligger utanför intervallet +4° till 38°C eller över 90 % relativ luftfuktighet ej kondenserande.
- I kök, garage och eldstäder där fukt, gaser och rök kan uppstå.

Felsökning: Om larmet aktiveras utan synliga orsaker kan den möjliga orsaker vara:

- Damppartiklar i rökkammaren som kan tas bort genom att dammsuga nätet.
- Hög luftfuktighet som kondenserar och som kan åtgärdas genom att torka varnaren.

Om varnaren inte fungerar när testknappen trycks in är den troliga orsaken ett felaktigt batteri, och varnaren måste därmed bytas ut.

Testa alltid detektorn efter byte av batteri.

Övrig information:

Måla inte brandvarnaren.

Kassering: För batteri och produkt, vänligen kassera korrekt vid livslängdens slut. Detta är elektronikavfall som ska återvinnas.

Vänligen observera lokala föreskrifter om information till ditt försäkringsbolag avseende installerade brandvarnare.

WARNING: Alla larm bör antas på grund av verklig brand och bostaden ska evakueras omedelbart.

WARNING: För att förhindra skador måste denna apparat fästas ordentligt i taket / väggen i enlighet med installationsanvisningarna.

WARNING: Batterier får inte utsättas för kraftig värme som glans, eld eller liknande. Observera lokala regler för installationen.



EN 14604:2005 + AC :2008
DoP no.: 102.0015

CE och RED -försäkringen om överensstämmelse och DoP kan laddas ner från: www.cavius.com
Pappersversionen av produktresumén är tillgänglig gratis på begäran.



CE -märket på produkten bekräftar överensstämmelse med alla relevanta europeiska direktiv och harmoniserade krav i EN14604 -standard och byggproduktförordningen (CPR) 305/2011.

Carrier tar inte på sig något ansvar för eventuella fel som kan förekomma i denna handbok. Carrier förbehåller sig dessutom rätten att när som helst utan förvarning ändra maskinvaran, programvaran och/eller specifikationer som beskrivs här, och Carrier gör inget åtagande att uppdatera denna information.

Tillverkare: Carrier Fire & Security Danmark A/S, Ellekær 9A, 2. Th, DK-2730. Tillverkad i P.R.C.

