

# CAVIUS NO

## RØYK VARSLER

Kommersiell referanse: Cavius 2001-029  
Utviklet av CAVIUS

### VENNLIGST LES BRUKERVEILEDNINGEN NØYE FØR INSTALLASJON, OG OPPBEVAR TIL SENERE BRUK!

Cavius røykvarsleren er designet for private hjem, hytter, bobil og campingvogner.

#### Teknisk informasjon:

Diameter: 40mm. Høyde: 42mm (uten takbrakett).

**Type alarm:** Cavius røykvarslere er en optisk røykvarslere.

**Alarmsignal:** Alarm-modus indikeres med en serie gjentatte pipelyder. Minimum lydnivå er 85 dB på 3 meters avstand.

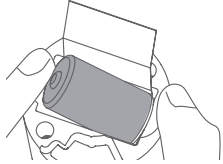
**Batteri:** Drives av et utskiftbart 3V CR2 lithiumbatteri med en forventet levetid på 5 år (følger med).

**ADVARSEL: Vær oppmerksom på at riktig funksjon av røykvarsleren sikres ved å benytte et av følgende batterier: DURACELL, DESAY.**

#### Lavt batterisignal:

LED-dioden blinker og en kort pipelyd høres hvert 48. sekund når batteriet nærmer seg slutten av levetiden. Varsleren vil angi lavt batterisignal i minst 30 dager. Det anbefales å bytte røykvarsleren etter ti år eller hvis varsleren ikke fungerer. Varsleren kan ikke monteres i takbraketten uten batteri.

**Test alltid røykvarsleren etter batteribytte.**



#### Batteribytte

For å bytte batteri, ta ned røykvarsleren fra takbraketten ved å vri mot klokken.

**Advarsel:** Benyttes andre batterier enn anbefalt i denne manual, kan det medføre eksplosjonsfare.

Brukte batterier kasseres iht. til lokale forskrifter.

Bytt ut batteriet og pass på polariteten (+ og -), så du setter batteriet inn riktig vei.

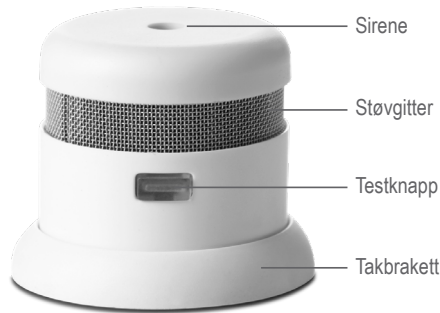
Monter røykvarsleren på takbraketten ved å vri varsleren med klokken til den klikker på plass, og test røykvarslere etter batteribytte

#### Plassering:

Røykvarsleren er designet for å bli installert i taket. Røykvarsleren skal monteres minst 50 cm fra veggen, minst én røykvarslere per etasje, og maks. avstand mellom røykvarslere bør ikke overstige 10 meter.

**Alarmsignal:** Røykvarsleren har både visuell og akustisk varsling. I normal overvåkning vil LED-dioden blinke hvert 48. sekund for å angi normal funksjon. I alarm-modus vil LED-dioden blinke hurtig og varsleren avgi et repeterende pipesignal for å varsle de som befinner seg i nærheten.

**Hysj-funksjon:** Ved utilsiktet eller falsk alarm, trykk på knappen på siden av varsleren. Varsleren blir da hysjet i 10 minutter og vil deretter gå automatisk tilbake til normal overvåkning.



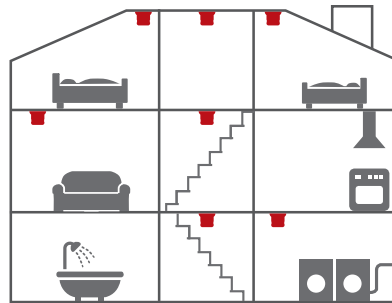
**Vedlikehold:** Røykvarsleren bør støvsuges én gang i kvartalet, og den kan tørkes av med en lett fuktet klut. (Ikke forsøk å åpne varsleren).

Test varsleren minst én gang i kvartalet, ved å trykke på testknappen. Varsleren vil da utføre en selvtest og avgi en høy alarmtone.

#### De viktigste stedene å installere røykvarslere:

- Installer røykvarslere mellom mulige brannkilder og soverom.
- Installer røykvarslere i hver etasje av boligen, i gang er og øverst i trappeløp.
- Røykvarslere bør også monteres i hvert rom, spesielt soverom og oppholdsrom.
- Monter røykvarsleren slik at den enkelt kan testes og tas ned for vedlikehold.

Flere røykvarslere gir økt sikkerhet.



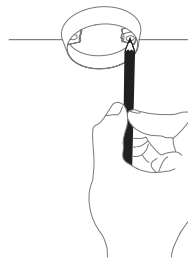
■ Minimum

#### Installasjon av alarm:

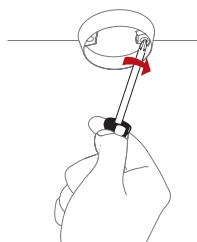
1. Løsne røykvarsleren fra takbraketten ved å vri mot klokken. Bruk takbraketten til å merke skruhullene i taket. Bruk vedlagte skruer og plugg for å feste takbraketten. Når takbraketten er installert i taket, fest varsleren ved å vri med klokken.



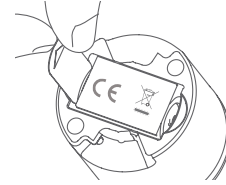
Merk skruhullene med penn



Bruk vedlagte skruer og plugg til installasjonen



2. Trekk ut batteriisoleringsstripsen, som vist.



3. Etter at varsleren er montert, test den ved å trykke på testknappen som er på siden. En høy alarmtone høres.

**Vennligst merk:** Produktetiketten må ikke fjernes, da den inneholder viktig informasjon om produktet.

#### Områder der røykvarslere ikke bør installeres:

- Nære lufteventiler eller vifter.
- Nærmere enn 1.5 meter fra lysrør, transformatorer, lysspotter etc.
- Rett utenfor bad og vaskerom der fuktig luft kan forårsake feilalarmer.
- I støvete rom
- Øverst i et høyt, spisst tak, i takhjørner, eller nærmere enn 50 cm fra vegg.
- I rom der temperaturen er lavere enn +4 °C eller høyere enn 38 °C.
- På kjøkken, garasjer, bad, vaskerom, eller for nær ildsteder; områder der enten damp, gasser eller røyk normalt kan forekomme.

**Feilsøking:** Hvis røykvarsleren går i alarm uten tydelig årsak, kan mulig årsak være:

- Støvpartikler i røykkammeret kan forårsake feilalarm. Forsøk å støvsuge nettingen på sidene på laveste styrke.
- Høy fuktighet / kondens eller raske temperaturforandringer kan forårsake feilalarm.
- Stekeos fra matlaging kan også forårsake feilalarm.

Hvis røykvarsleren ikke virker når du trykker på testknappen, er årsaken sannsynligvis at batteriet er defekt.

**Bytt batteriet og test alltid røykvarsleren etter batteribytte.**

#### Annen informasjon:

Ikke mal røykvarsleren.

Følg alltid lokale og nasjonale forskrifter, samt råd fra ditt forsikringselskap vedrørende installasjon av røykvarslere.

**Kassering:** Både røykvarsleren og batteriet er EE-avfall. Lever røykvarslere på nærmeste returstasjon.



EN 14604:2005 + AC:2008  
DoP no.: 2001-029  
Download DoP document: www.cavius.com  
Declared performances 4.1-4.19+5.2-5.24: Passed



CE-merket som er festet til dette produktet bekrefter at det samsvarer med de europeiske direktivene som gjelder for produktet, i særdeleshet samsvar med de harmoniserte spesifikasjonene til standard EN 14604 knyttet til forskrift om omsetning og dokumentasjon av produkter til byggverk 305/2011.

Alle rettigheter forbeholdt: CAVIUS Aps er ikke ansvarlig for eventuelle feil som måtte finnes i denne brukerveiledningen. CAVIUS Aps forbeholder seg retten til å endre produktet, programvaren og / eller spesifikasjoner uten varsel, og CAVIUS Aps forplikter seg ikke til å oppdatere informasjonen i dette dokumentet. Alle merkevarer i dette dokumentet er det respektive selskaps eiendom. Ophavsrett / Copyright © CAVIUS Aps.

Utviklet av CAVIUS Aps Julsøvej 16, DK-8600  
Produsert i P.R.C.

