

CAVIUS IT

RILEVATORE DI CALORE

Riferimento commerciale: 3003-001
Sviluppato da CAVIUS

LEGGERE ATTENTAMENTE LA GUIDA UTENTE PRIMA DELL'USO E CONSERVARLA PER USI FUTURI!

Questo rilevatore di calore termico è progettato per aree non indicate per l'installazione di rilevatori di fumo per motivi legati a falsi allarmi, quali cucine, garage od officine.

Informazioni tecniche:

Tipo di rilevatore: Il rilevatore di calore CAVIUS rileva

- 1) livello di temperatura in rapido aumento
- 2) livello di calore assoluto di 58°C.

Emissione sonora: Il livello sonoro minimo è di 85dB a 3 metri.

Batteria: Alimentato da una batteria al litio non sostituibile da 3v CR123A, durata 10 anni (inclusa).

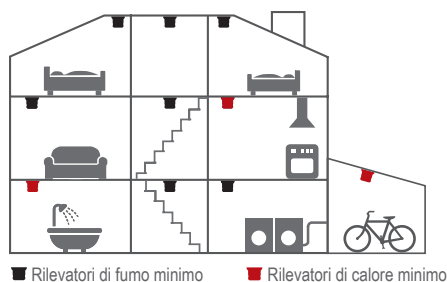
Indicatore batteria bassa: Verrà emesso un breve "beep" sonoro e il LED lampeggerà ogni 48 secondi una volta che la batteria sarà in procinto di scaricarsi. Questa fase continuerà per almeno 30 giorni.

Il rilevatore di calore non è attivo fino a quando non viene inserito nella base di montaggio.

Le aree migliori per montare il rilevatore:

- Aree non adatte ai rilevatori di fumo a causa dell'elevato rischio di falsi allarmi
- Cucine
- Bagni
- Garage od officine

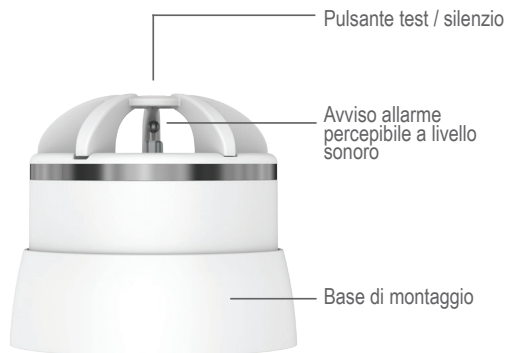
Più rilevatori incrementano la sicurezza.



Il rilevatore NON può essere posizionato:

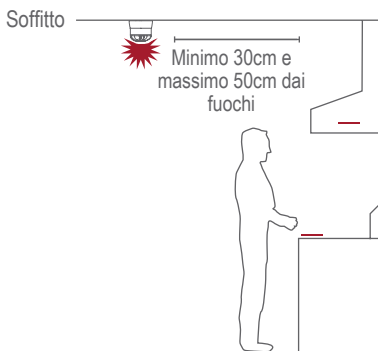
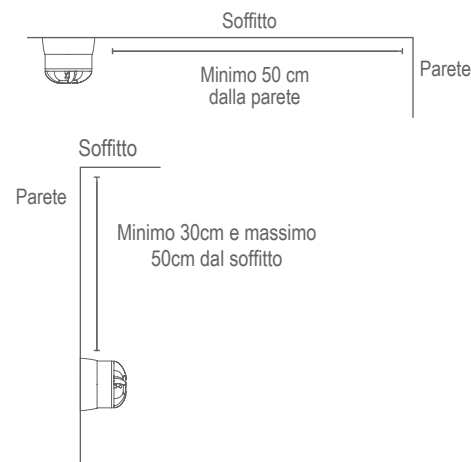
- In locali in cui la temperatura va esternamente da -10°C a +50°C.
- Camere da letto
- Salotti
- Sale da pranzo
- Corridoi
- Soggiorni

NOTA: In aree in cui sono presenti fuochi a lenta combustione e non fiamme vive, i rilevatori di fumo fotoelettrici restano i migliori dal punto di vista dell'installazione.



Posizionamento:

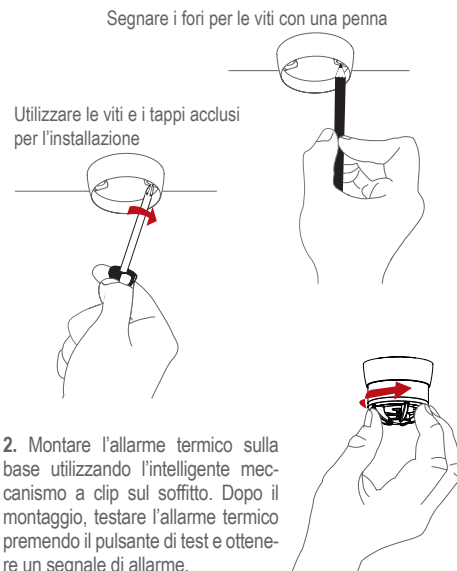
Il rilevatore di calore è pensato per l'installazione a soffitto o a parete. L'installazione non deve avvenire mai direttamente sopra il forno/fornelli/fuochi.



Installazione del rilevatore:

Informazioni: L'etichetta sul prodotto non deve essere rimossa a causa delle importanti informazioni relative al prodotto.

1. Il rilevatore di calore non è inserito nella base di montaggio al momento dell'acquisto. Utilizzare l'anello della base di montaggio per contrassegnare i fori per le viti sul soffitto. Utilizzare le viti e i tappi acclusi per installare la base di montaggio.



2. Montare l'allarme termico sulla base utilizzando l'intelligente meccanismo a clip sul soffitto. Dopo il montaggio, testare l'allarme termico premendo il pulsante di test e ottenere un segnale di allarme.

Segnale rilevatore di calore: Il rilevatore di calore emette un segnale sonoro e uno visivo. In stato passivo, il LED lampeggerà ogni 48 secondi per indicare il normale funzionamento. In stato di allarme il LED lampeggerà rapidamente e l'allarme emetterà un suono generico pensato per mettere in allerta gli inquinati.

Funzione silenzio: In caso di allarmi accidentali o falsi, premere per 2 secondi. Questa operazione silenzierà l'allarme per 10 minuti, trascorsi i quali l'allarme riprenderà il suo normale funzionamento.

Manutenzione: Testare il rilevatore di calore almeno una volta ogni tre mesi premendo il pulsante di test. L'allarme deve produrre un forte suono di allarme.

In caso di guasti: Se il rilevatore di calore si attiva senza causa apparente, questa potrebbe essere: Il rilevatore di calore è troppo vicino a fuochi e fornelli. È possibile installarli a distanza leggermente maggiore per ovviare al problema.

Se il rilevatore di calore non funziona nonostante venga premuto il pulsante di prova, la possibile causa va ricercata in una batteria difettosa e il rilevatore di calore deve essere sostituito.

Altre informazioni: Non verniciare il rilevatore di calore.

Smaltimento: Batteria e prodotto devono essere correttamente smaltiti al termine della vita utile. Si tratta di rifiuti elettronici da riciclare.



Il marchio CE apposto sul prodotto ne prova la conformità con le Direttive Europee ad esso applicabili.

Testato per conformarsi alla norma relativa ai rilevatori di calore EN54-5 classe A1/R.

Condizione di allarme con pattern a segnale sonoro come da ISO 8201.

Tutti i diritti riservati: CAVIUS Aps non si assume responsabilità di errori contenuti nel presente manuale. Inoltre CAVIUS Aps si riserva il diritto di modificare l'hardware, il software e/o altre specifiche qui indicate in qualsiasi momento senza preavviso. CAVIUS Aps non è tenuta ad aggiornare le informazioni qui contenute. Tutti i marchi commerciali qui elencati sono di proprietà dei rispettivi titolari. Copyright © CAVIUS Aps.

Sviluppato da CAVIUS Aps Julsøvej 16, DK-8600
Prodotto in Cina

DETECTOR DE CALOR

Referencia comercial: 3003-001
Desarrollado por CAVIUS

LEA ATENTAMENTE LA GUÍA DEL USUARIO ANTES DE USAR EL PRODUCTO Y CONSERVELO PARA UN USO FUTURO.

Este detector térmico de calor ha sido diseñado para zonas no aptas para los detectores de humo debido al alto riesgo de que se produzcan falsas alarmas. Por ejemplo, cocinas, garajes o talleres.

Información técnica:

Tipo de alarma: El detector de calor CAVIUS detecta:
1) Aumentos repentinos en los niveles de temperatura.
2) Niveles de calor absolutos de 58 °C.

Salida de sonido: El nivel acústico mínimo es de 85 dB a 3 metros.

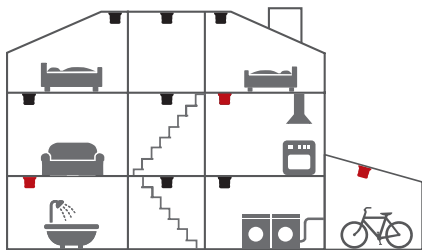
Pila: Alimentado por una pila de litio 3V CR123A no reemplazable con 10 años de vida (incluida).

Indicador de energía baja: Se emitirá un breve "pitido" y el LED parpadeará cada 48 segundos cuando la pila esté cerca del final de su vida útil. En este estado la pila seguirá funcionando un mínimo de 30 días. El detector de calor no estará activo a menos que se inserte en la base de montaje.

Las mejores zonas para montar el detector:

- Zonas no aptas para detectores de humo debido al alto riesgo de que se produzcan falsas alarmas.
- Cocinas
- Baños
- Garajes o talleres

Detectores adicionales aumentarán la seguridad.



■ Detectores de humo mínimos ■ Detectores de calor mínimos

El detector NO se puede colocar:

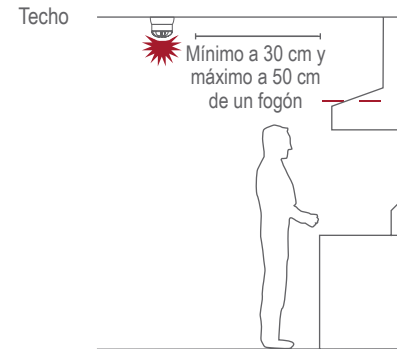
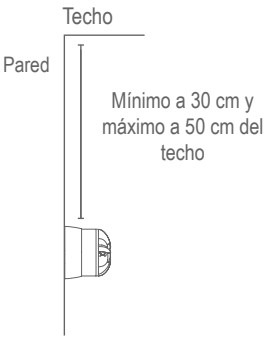
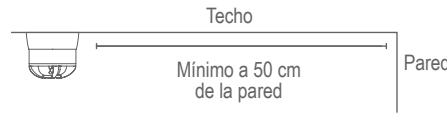
- En habitaciones donde la temperatura no esté entre los -10 y los 50 °C.
- Habitaciones
- Vestíbulos
- Comedores
- Pasillos
- Salones familiares

NOTA: En zonas en las que se producen fuegos sin llama, los detectores de humo fotoeléctricos siguen siendo la mejor opción de instalación.



Colocación:

El detector de calor ha sido diseñado para instalarse en el techo o en la pared. No lo instale directamente sobre el horno o los fogones.



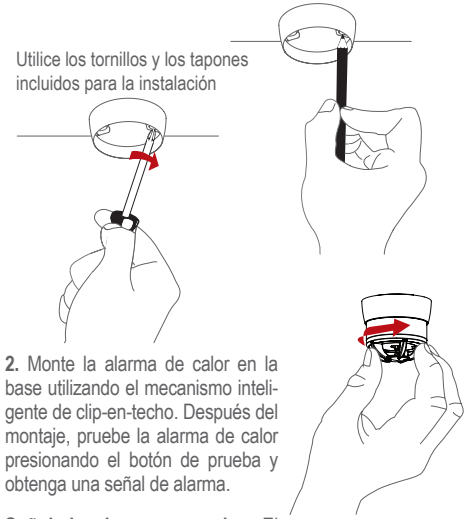
Instalación del detector:

Información: La etiqueta del producto no debe quitarse ya que contiene información importante sobre el mismo.

1. El detector de calor no se encuentra montado sobre la base al adquirirlo. Utilice el anillo de la base de montaje para marcar los orificios de los tornillos en el techo. Utilice los tornillos y los tapones incluidos para instalar la base de montaje.

Marque los orificios de los tornillos con un lápiz

Utilice los tornillos y los tapones incluidos para la instalación



2. Monte la alarma de calor en la base utilizando el mecanismo inteligente de clip-en-techo. Después del montaje, pruebe la alarma de calor presionando el botón de prueba y obtenga una señal de alarma.

Señal de alarma por calor: El detector de calor produce una señal visual y acústica. En reposo, el LED parpadeará cada 48 segundos para indicar un funcionamiento normal. En caso de alarma, el LED parpadeará y el detector emitirá un patrón de sonido de barrido para alertar a los inquilinos.

Función silenciosa: En caso de alarmas involuntarias o falsas, pulse el botón durante 2 segundos. Así, la alarma se interrumpirá durante diez minutos, y después recupeará su funcionamiento normal.

Mantenimiento: Pruebe el detector de calor al menos una vez por trimestre presionando el botón de prueba. El detector de calor debería producir una señal acústica a un volumen alto.

Localización de averías: Si el detector de calor se activa sin causa visible, esto podría estar causado por: El detector de calor está demasiado cerca de los fogones. Pruebe a desplazarlo un poco para solucionar estos problemas.

Si el detector de calor no funciona cuando se presiona el botón de prueba, es probable que la pila esté defectuosa y, por lo tanto, deberá reemplazarse el detector de calor.

If the heat alarm does not work, when the test button is pushed, the probably cause is a faulty battery, and the heat alarm must be replaced.

Otra información: No pinte el detector.

Eliminación: En el caso de la pila y el propio producto, elimínelos de manera adecuada cuando se agote su vida útil. Se trata de desechos electrónicos que deben reciclarse.



El marcado CE adjunto a este producto confirma su cumplimiento con las Directivas Europeas que se aplican al mismo. Cumplimiento con la norma de alarmas para sistemas de calor EN54-5 clase A1/R comprobado. Condición de alarma de patrón de señal de aura según la ISO 8201.

Todos los derechos reservados: CAVIUS Aps no acepta responsabilidad sobre ningún error que pudiera aparecer en este manual. Además, CAVIUS Aps se reserva el derecho a alterar el hardware, el software o las especificaciones descritas en el presente, en cualquier momento y sin previo aviso. Por otra parte, CAVIUS Aps no se compromete a actualizar la información contenida en este documento. Todas las marcas comerciales que aparecen enumeradas en este documento son propiedad de sus respectivos propietarios. Copyright © CAVIUS Aps.

Desarrollado por CAVIUS Aps Julsøvej 16, DK-8600
Fabricado en la R. P. China