

DÉTECTEUR DE CHALEUR

Référence commerciale : 3003-001
Développée par CAVIUS

MERCI DE LIRE ATTENTIVEMENT CE MANUEL AVANT UTILISATION, ET DE LE CONSERVER PENDANT TOUTE LA DURÉE DE VIE DU PRODUIT.

Ce détecteur de chaleur est conçu pour les endroits où les détecteurs de fumée ne sont pas recommandés comme dans les cuisines, garages, ateliers, à cause d'un risque élevé de déclenchements intempestifs.

Information technique :

Les détecteurs de chaleur CAVIUS détectent :

- 1) Un accroissement rapide de température
- 2) Un niveau de chaleur absolu de 58°C

Signal d'Alarme : Le niveau sonore est au minimum de 85 décibels à 3 mètres.

Pile : Alimenté par une pile lithium 3V CR123A non remplaçable d'une durée de vie de 10 ans (incluse).

Indicateur de pile faible : Un court "bip" sonore retentira et une LED clignotera toutes les 48 secondes lorsque la pile sera proche de sa fin de vie. Ceci continuera pendant au moins 30 jours.

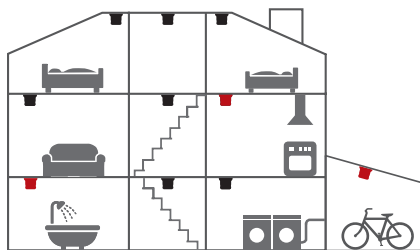
Le détecteur de chaleur n'est pas alimenté tant qu'il n'est pas clipsé dans son socle de montage.

Les meilleurs emplacements pour installer votre détecteur :

• Les emplacements où l'installation de détecteurs de fumée est déconseillée à cause d'un risque élevé de déclenchements intempestifs.

- Les cuisines
- Les salles de bains
- Garage ou ateliers

L'installation de détecteurs supplémentaires améliore la sécurité.

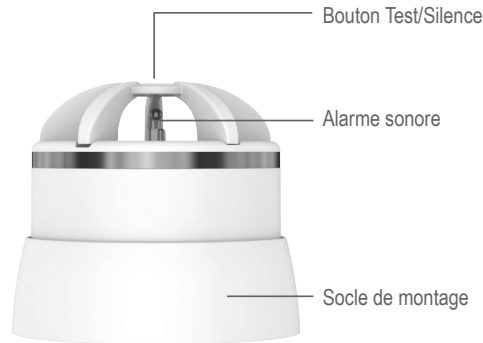


■ Installation minimum de détecteur de fumée ■ Installation minimum de détecteur de chaleur

Les emplacements à éviter :

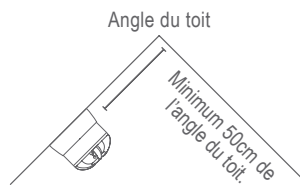
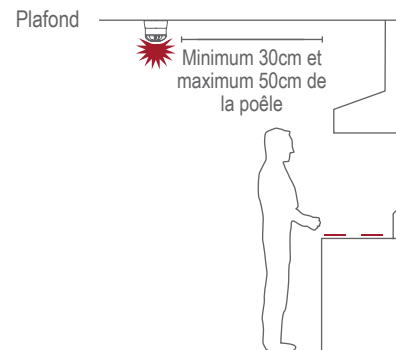
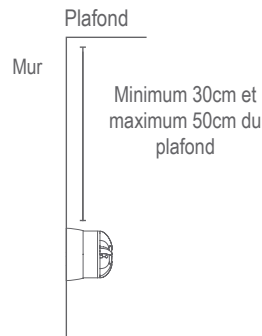
- Dans les pièces où la température descend en dessous de -10°C ou dépasse 50°C.
- Dans les chambres
- Salon
- Salle à manger
- Entrée
- Chambre familiale

REMARQUE : Dans les endroits où les feux couvants surviennent sur des flammes, il reste préférable d'installer des détecteurs de fumée à cellule photoélectrique.



Emplacement :

Le détecteur de chaleur est conçu pour être installé au mur ou au plafond. Ne pas installer le détecteur à proximité d'un four/plaque de cuisson/poêle. (voir dessin).



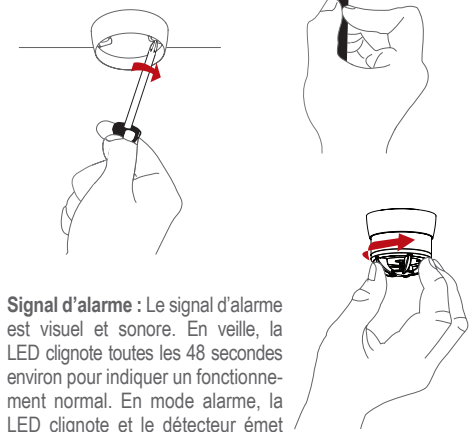
Installation du détecteur :

IMPORTANT : L'étiquette produit ne doit pas être retirée car elle contient des informations importantes à propos du produit.

1. Le détecteur de chaleur n'est pas dans son socle de montage lors de l'achat. Utilisez le socle de montage pour marquer les emplacements des vis au plafond. Utilisez les vis et chevilles fournies pour installer le socle de montage.
2. Fixez le détecteur de chaleur dans sa base en tournant dans le sens des aiguilles d'une montre jusqu'au 'clic'. Après le montage, testez l'alarme de chaleur en appuyant sur le bouton de test et obtenez un signal d'alarme.

Marquez les emplacements de vis avec un stylo

Utilisez les vis et chevilles fournies pour l'installation



Signal d'alarme : Le signal d'alarme est visuel et sonore. En veille, la LED clignote toutes les 48 secondes environ pour indiquer un fonctionnement normal. En mode alarme, la LED clignote et le détecteur émet un son fort et répétitif pour alerter les occupants.

Fonction silence : en cas de déclenchement accidentel ou involontaire de l'alarme, appuyez sur le bouton du haut du détecteur. Ceci va neutraliser l'alarme pendant 10 minutes environ. Passé ce délai, l'alarme reviendra automatiquement en conditions normales de fonctionnement.

Entretien : Tester le détecteur une fois par trimestre en appuyant sur le bouton test. Le détecteur doit émettre un signal sonore puissant.

Depannage : Si vous rencontrez des déclenchements intempestifs lorsque vous cuisinez, il est fort probable que votre détecteur soit installé trop près des plaques de cuisson. Essayez de le réinstaller un peu plus loin afin d'atténuer ces désagréments.

Si le détecteur de chaleur ne fonctionne pas lorsque vous appuyez sur le bouton test, la cause la plus probable est une pile défectueuse. Le détecteur de chaleur doit alors être remplacé.

Informations diverses : Ne pas peindre le détecteur de chaleur.

Recyclage : Merci de recycler correctement la pile et le produit en fin de vie. Ceci est un déchet électronique qui doit être recyclé.



Le marquage CE apposé sur ce produit atteste sa conformité aux directives européennes qui lui sont applicables. Testé selon la norme EN54-5 Class A1/R pour les systèmes de détection et d'alarmes incendies. Signal sonore selon la norme ISO 8201.

Tous droits réservés : CAVIUS Aps n'assume aucune responsabilité pour les erreurs qui peuvent apparaître dans ce manuel. En outre, CAVIUS Aps se réserve le droit de modifier le matériel, le logiciel et / ou les spécifications détaillées dans le présent document à tout moment et sans préavis, et CAVIUS Aps ne s'engage pas à mettre à jour les informations contenues dans ce document. Toutes les marques citées dans ce document sont la propriété de leurs propriétaires respectifs. Copyright © CAVIUS Aps.

Développé par CAVIUS Aps Julsvøvej 16, DK-8600
Fabriqué en R.P.C.

CAVIUS NL

HITTE MELDER

Commerciële referentie:
Cavius 3003-001
Ontwikkeld door CAVIUS

**LEES VOOR GEBRUIK DE
GEBRUIKSAANWIJZING
ZORGVULDIG DOOR EN
BEWAAR DEZE VOOR LATER
GEBRUIK!**

Deze Thermische Hittemelder is ontworpen voor locaties die niet geschikt zijn voor rookmelders vanwege het hoge risico op een vals alarm, zoals keukens, garages of werkplaatsen.

Technische informatie:

Type alarm: Cavius hittemelders detecteren
1) snel stijgende temperatuur.
2) absoluut hitteniveau van 58 graden Celsius.

Geluidsproductie: Het minimum geluidsniveau is 85 dB op 3 meter afstand.

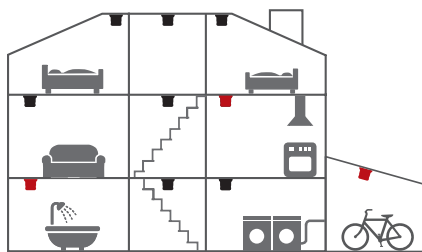
Batterij: Voeding afkomstig van een niet-vervangbare 3v CR123A lithiumbatterij met een levensduur van 10 jaar (inbegrepen).

Indicator lege batterij: Er klinkt een kort "piepje" en een LED knippert om de 48 seconden als de batterij bijna leeg is. In deze fase is er voldoende capaciteit voor minimaal 30 dagen. De hittemelder is pas actief als het in de montagevoet is gestoken.

De beste locaties waar de melder kan worden gemonteerd:

- Locaties niet geschikt voor rookmelders vanwege het hoge risico op een vals alarm
- Keukengebied
- Badkamer
- Garage of werkplaats

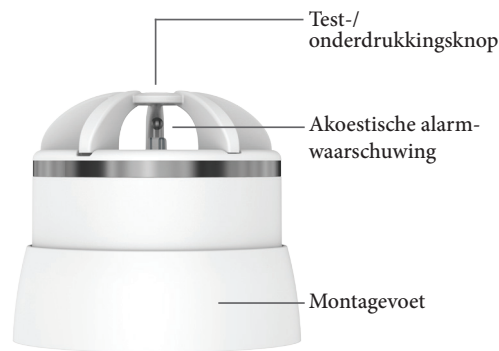
Extra melders verhogen de veiligheid.



■ Minimum plaatsing rookmelders ■ Minimum plaatsing hittemelders

De melder mag NIET worden geplaatst:

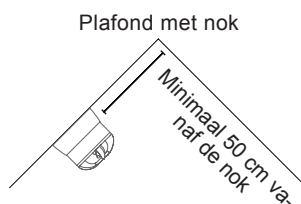
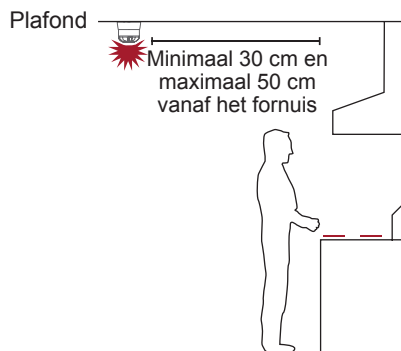
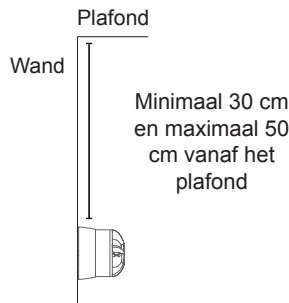
- In ruimtes waar de temperatuur lager dan -10°C of hoger dan +50°C komt.
- Slaapkamers
- Zitkamer
- Eetkamer
- Hal
- Woonkamer



OPMERKING: In locaties waar smeulend vuur of open vuur kan optreden, kunnen het best foto-elektrische rookmelders worden geplaatst.

Plaatsing:

De hittemelder is bestemd voor installatie aan een plafond of wand. Nooit direct boven een oven/kookplaat/fornuis installeren.

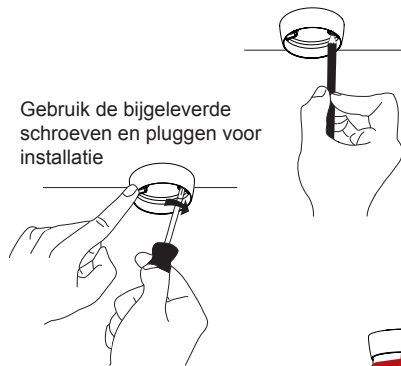


Installatie van de melder:

Info: Het label in het product mag niet worden verwijderd vanwege de belangrijke informatie over het product.

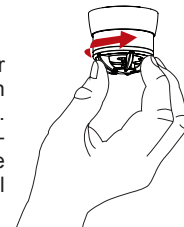
1. De hittemelder is bij aankoop niet in de montagevoet gestoken. Gebruik de ring van de montagevoet om de schroefgaten op het plafond te markeren. Gebruik de bijgeleverde schroeven en pluggen om de montagevoet te plaatsen.

Markeer schroefgaten met een pen



Gebruik de bijgeleverde schroeven en pluggen voor installatie

2. Bevestig de hittemelder op de voet met behulp van het slimme klikmechanisme. Test na het monteren de hittemelder door op de testknop te drukken en een alarmsignaal te krijgen.



Signaal hittemelder: De melder heeft een visueel en akoestisch signaal. In passieve staat zal de LED om de 48 seconden knipperen om de normale functie aan te geven. In de alarmstaat zal de LED steeds sneller gaan knipperen en zal het alarm een sirene-achtig geluidspatroon uitzenden om bewoners te alarmeren.

Onderdrukkingsfunctie: in geval van het per ongeluk triggeren van het alarm, druk op de bovenste knop op de detector. Dit zal het alarm 10 minuten stilzetten, waarna de normale functie automatisch weer wordt hervat.

Onderhoud: Test de hittemelder tenminste elke drie maanden door op de testknop te drukken. De hittemelder moet een luide alarmtoon afgeven.

Storingen: Als de hittemelder afgaat zonder zichtbare reden, kan een mogelijke oorzaak zijn:

De hittemelder kan te dicht bij kookplaten of fornuis zijn geplaatst. Plaats de melder iets verder weg om dit probleem op te lossen.

Als de hittemelder niet werkt als op de testknop wordt gedrukt, dan is waarschijnlijk een lege/kapotte batterij de oorzaak en moet de hittemelder worden vervangen.

Overige informatie: Breng geen verf aan op de hittemelder.

Afvoeren: Voor batterij en product: a.u.b. correct afvoeren aan het eind van de levensduur. Dit is elektronisch afval en moet worden gerecycled.



De CE-markering, aangebracht op dit product, bevestigt dat het product voldoet aan de Europese richtlijnen die gelden voor het product.

Getest om te voldoen aan de norm voor brandmeldsystemen EN 54-5 klasse A1/R.

Signaalpatroon akoestisch alarm volgens ISO 8201.

Ontwikkeld door CAVIUS Aps
Julsøvej 16, DK-8600
Gefabriceerd in P.R.C.
www.cavius.com