

RØG ALARM

Optisk røgalarm
 Produktnummer: 2103-002
 Udviklet af CAVIUS

Røgalarmen er beregnet til brug i private hjem og campingvogne. Det anbefales ikke at installere alarmer på både.

LÆS MANUALEN GRUNDIGT FØR INSTALLATION OG GEM TIL FREMTIDIG BRUG.

TEKNISK INFORMATION

Der kan maksimalt forbindes 32 alarmer i en gruppe.

Bemærk: Alle alarmerne skal være fra CAVIUS

WIRELESS

ALARM FAMILY
 Afstanden mellem forbundne alarmer/enheder er afhængig af husets grundplan og bør altid testes efter installation. Det anbefales at der højst er 10 meter mellem 2 røgalarmer.

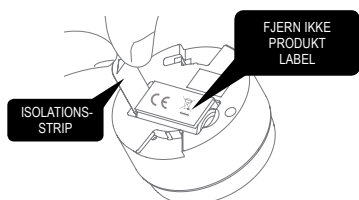
Diameter: 65mm. Højde 44mm
 Alarmerne får strøm fra et udskifteligt 3v CR123A lithium batteri. Bemærk at alarmerne kun bør bruge ét af følgende batterimærker: DURACELL, PANASONIC eller HUIDERUI.
 Under normale forhold er batterilevetiden minimum 5 år, men alvorlige RF-forstyrrelser kan påvirke batteriets levetid.

RF frekvens: 868 MHz
 Overholder standarderne: EN14604:2005 + AC:2008, EN300-220.



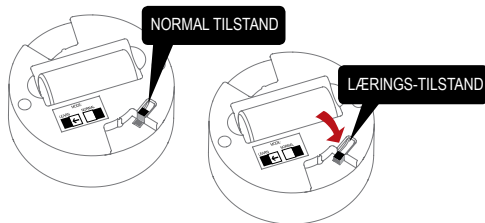
1. SÅDAN FORBINDES ALARMEN TIL ANDRE ENHEDER:

Start med at fjerne isolationsstrippen fra batteriet.



Bemærk: Produktlabel må ikke fjernes, da det indeholder vigtig information vedrørende produktet.

Alle alarmer, der skal forbindes i huset, skal sættes i "Lærings-tilstand" ved at skyde knappen bag på alarmerne fra "Normal tilstand" til "Lærings-tilstand".



Den røde LED lampe lyser nu for at indikere at "Lærings-tilstand" er blevet valgt.



Bemærk venligst, at når alarmerne er i "Lærings-tilstand", kan de ikke placeres i monterings-basen.

Batteriet må ikke tages ud mens alarmerne er i "Lærings-tilstand", da det vil afbryde processen.

Tryk og hold knappen på toppen af én af alarmerne nede, indtil den bipper og LED lampen blinker. Denne alarm bliver styringsalarmen og vil begynde at sende en specifik kode til de andre alarmer.



De andre alarmer vil også begynde at blinke, efterhånden som de modtager den specifikke kode.

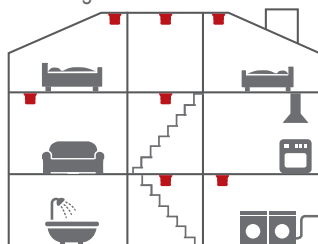


Når alle alarmerne blinker, er de forbundet, hvorefter de skal sættes i "Normal-tilstand".

2. DE BEDSTE OMRÅDER AT INSTALLERE EN RØGALARM:

- Installer som minimum én alarm mellem mulige brandfarer og soveværelser.
- Install alarms on each floor of the house, in hallways and stairways.
- Installer alarmer på alle etager i huset, i entreen og ved trapper.

Flere alarmer øger sikkerheden.



■ Minimum

3. OMRÅDER HVOR MAN IKKE BØR INSTALLERE EN RØGALARM:

- I støvede rum.
- I toppen af et spidst loft, i hjørner og mindre end 50 cm fra en væg.
- I rum hvor temperaturen er mindre end +4° eller højere end 38°C eller rum hvor luft fugtighed er over 90%.
- I køkkener, garager, vaskerum eller for tæt på kamin/pejs eller bændeovn. I områder hvor der kan forekomme damp, gas eller røg.

Placer alarmerne så den kan betjenes ved batteritest og vedligehold.

4. PLACERING:

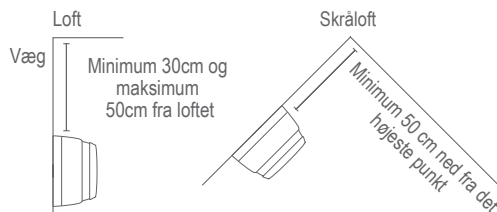
Røgalarmen er designet til montering i loftet eller på væggen.

Installation i loft :

Røgalarmen bør placeres mindst 50 cm fra væggen.



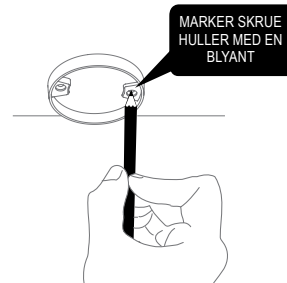
Installation på skårloft eller væg:



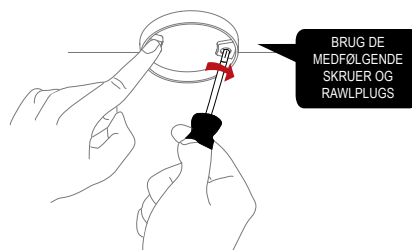
Minimum én røgalarm per etage og max. afstanden mellem røgalarmer på 10 meter.

5. INSTALLERING AF RØGALARMEN:

Fjern alarmerne fra monteringsbasen ved at dreje alarmerne mod uret.

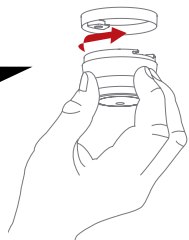


Brug monteringsbasen til at markere skruehullerne i loftet eller på væggen.



Når basen er monteret, fastgøres alarmer ved at dreje den med uret indtil den klikkes fast. Hvis batteriet mangler eller er monteret forkert, eller hvis alarmer står i "Lærings-tilstand" er det ikke muligt at klikke den fast.

**KLIK RØGALARMEN
FAST I BASEN**



6. TEST FUNKTION:

Efter montering, og mindst én gang i kvartalet, bør alle alarmer testes for at sikre, at de fungerer korrekt og kan kommunikere med hinanden.

Det tilrådes at tjekke visuelt, en gang om ugen, om LED'en blinker korrekt (hver 48 sekund).

Tryk på testknappen på en vilkårlig alarm i mindst 10 sekunder. Dette vil sende et test signal fra alarmerne; alle andre forbundne alarmer bør modtage signalet indenfor kort tid. Alarmerne vil udsende et kort bip.

BEMÆRK: Testfunktionen sender et svækket RF signal ud for at sikre, at alarmerne fungerer under normale forhold.

Når et test signal sendes ud, vil alarmerne reagere på en af to måder:

1. Et enkelt bip hver 8. sekund indikerer, at alarmerne er forbundet og virker korrekt.
2. Tre korte bip hver 8. sekund indikerer, at der er fejl på røg sensoren. Alarmerne bør støvsuges ved lav styrke omkring røgholdet.

Denne indikation kan, hvis nødvendigt, stoppes på hver alarm med et kort tryk på test knappen.

TIP: Det er muligt at dække hullet til lyden med en finger, for at minimere lydstyrken under test.

I tilfælde af problemer, kan du besøge www.cavius.com for fejlfinding.

7. NORMALTILSTAND:

I normalt tilstand blinker LED'en hver 48. sekund for at vise at alt virker, som det skal.

8. ALARMTILSTAND:

Når der opdages røg, går røgalarmerne i alarm-tilstand. Alarmerne vil hyle og LED'en vil blinke.

Røgalarmerne udsender også signal til de andre forbundne alarmer, som efter en kort forsinkelse også vil begynde at hyle.

CAVIUS Wireless Family har 2 forskellige alarm-signaler:

Alarmsignal 1 (--- --- ---) er et livstruende signal, (f.eks. røgalarm)

Alarmsignal 2 (- - -) er et ikke-livstruende signal (f.eks. oversvømmelsesalarm).

Røgalarm signal:	--- ---
Varmealarm signal:	--- ---
Oversvømmelsesalarm signal:	- - -
CO alarm lavt niveau signal:	- - -
CO alarm højt niveau signal:	--- ---

Bemærk venligst at det kun er den aktiverede alarm der blinker, så den kan identificeres.

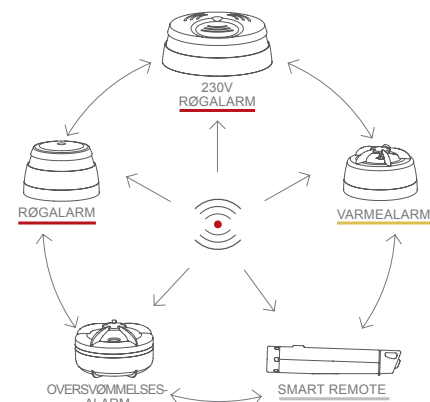
9. PAUSE/STILLE FUNKTION:

Hvis røgalarmerne går i alarmtilstand pga. røg fra madlavning, pejs eller lign kan de sættes på pause i 10 minutter ved at trykke på knappen på den udløsende alarm (den der blinker).

Grunden til at det er nødvendigt at finde den udløsende alarm, før den kan sættes i pause, er for at sikre at den ikke er udløst pga. en livstruende situation.

10. TILFØJ EN EKSTRA ENHED:

WIRELESS ALARM FAMILY



Alle CAVIUS RF alarmer indenfor **WIRELESS** ALARM FAMILY kan tilføjes til systemet da alle opererer på den samme frekvens og bruger samme data protokol. Det betyder, at det trådløse system kan bestå af en kombination af røg-, varme- og oversvømmelsesalarmer etc.

Placer alle alarmerne i "Lærings-tilstand" og gentag proceduren i afsnit 1.

Forbindelsen til alle enheder bør altid testes efter tilføjelsen af en ekstra enhed. Gentag proceduren i afsnit 6.

11. LAV BATTERI SIGNAL:

Det medfølgende batteri har en levetid på 5 år. Når batteriet nærmer sig udløb af levetid, vil alarmerne udsende et kort bip hver 48 sekund i 30 dage.

Der vil kun komme advarsels bip fra den alarm, hvor batteriet er ved at være tomt. Ingen af de andre forbundne alarmer vil bippe.

Det er sikkert at udskifte batterier i alarmerne uden at gennemgå læringsprocessen igen. Alarmerne mister ikke forbindelsen ved et batteriskift.

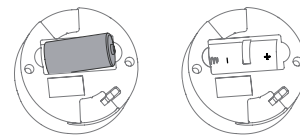
12. UDSKIFTNING AF BATTERI:

For at skifte batteri, skal røgalarmerne afmonteres fra basen ved at dreje den mod uret.

Advarsel: Brug af andre batterier, end de anbefalede i denne manual, kan medføre en eksplosionsfare.

Bortskaf brugte batterier i henhold til lokale miljøbestemmelser.

Udskift batteriet, husk at vende det korrekt mht. polerne. Monter alarmerne i basen, drej med uret indtil den klikker fast, test herefter alarmerne.



13. VEDLIGEHOLD & FEJLFINDING:

- Røgalarmerne skal støvsuges en gang i kvartalet for at fjerne støvpartikler, og kan tørres af med en fugtig klud. (Åben aldrig alarmerne).
- Høj fugtighed / kondensering i alarmerne, kan løses ved at tørre røgalarmerne.

Hvis røgalarmerne ikke virker, når test knappen trykkes, skyldes det formentlig problemer med batteriet. Tjek om batteriet er fladt og udskift det. **Test altid alarmerne efter udskiftning af batteriet.**

Hvis problemet ikke forsvinder, så besøg venligst www.cavius.com for hjælp til videre fejlfinding.

14. ANDEN INFORMATION:

Alarmerne må ikke males.

Bemærk der kan være lokale regler vedrørende installation.

Bortskaffelse: Sørg venligst for ansvarlig bortskaffelse af batteri og produkt efter endt levetid. Dette er elektronisk affald og bør genbruges.

Bemærk venligst at der kan være lokale regler vedrørende information til forsikringselskaber omkring installation af røgalarmer.

CE mærkatet på dette produkt bekræfter dets overensstemmelse med de europæiske direktiver, der gælder for produktet og i særdeleshed dets overensstemmelse med de harmoniserede specifikationer i standarden. EN 14604 vedrørende byggevarerforordningen 305/2011.



0333
EN 14604:2005 + AC:2008
DoP no.: 2103-002
Hent DoP dokument: www.cavius.com

Cavius ApS påtager sig intet ansvar for eventuelle fejl, der kan forekomme i denne brugervejledning. Derudover forbeholder Cavius ApS sig ret til at ændre hardware, software og / eller specifikationer, der er beskrevet heri, når som helst uden varsel, og Cavius ApS gør ikke nogen forpligtelse til at opdatere oplysningerne heri. Alle varemærker, der er nævnt heri, er ejet af deres respektive ejere. Copyright © Cavius ApS.

Udviklet af: CAVIUS Aps Julsøvej 16, DK-8600
Produceret i Kina