

DÉTECTEUR DE FUMÉE

Détecteur optique de fumée
Référence commerciale: 2103-003
Développé par CAVIUS

Le Détecteur Avertisseur Autonome de Fumée CAVIUS est conçu pour une utilisation domestique, pour une installation dans un logement individuel de type maison ou appartement, dans les campings cars et caravanes. Il n'est pas recommandé pour les bateaux de plaisance.

MERCI DE LIRE ATTENTIVEMENT CE MANUEL AVANT UTILISATION, ET DE LE CONSERVER PENDANT TOUTE LA DURÉE DE VIE DU PRODUIT.

INFORMATIONS TECHNIQUES

Nombre maximum de détecteurs qui peuvent être interconnectés au sein d'un même logement: 32 détecteurs.

A noter: Ces détecteurs doivent être de la gamme CAVIUS

WIRELESS.)))
ALARM FAMILY

La distance entre les détecteurs interconnectés dépend de la structure du logement; ils doivent toujours être testés après l'installation. Il n'est pas conseillé d'avoir une distance de plus de 10 mètres entre deux détecteurs.

Diamètre: ø65mm. Hauteur: 44mm.

Le détecteur est alimenté par une pile lithium 3v CR123A remplaçable. Le bon fonctionnement de ce détecteur est assuré par l'utilisation de l'une des piles suivantes: DURACELL, PANASONIC ou HUIDERUI.

Dans des conditions normales, la durée de vie de la pile est de 5 ans, mais de fortes interférences RF peuvent affecter l'autonomie de votre appareil.

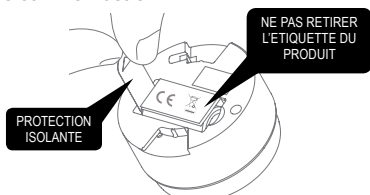
Interconnecté par RF: 868 MHz

Conforme aux normes: EN 14604:2005 + AC : 2008, EN300-220.



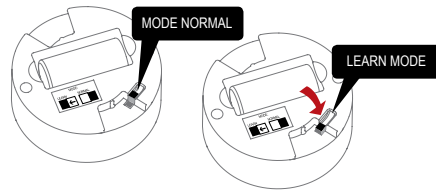
1. COMMENT CONFIGURER ET INTERCONNECTER LES DÉTECTEURS:

Commencez par retirer la protection isolante de la pile comme illustré.



Remarque: Ne pas retirer l'étiquette du produit car elle comporte des informations importantes relatives au produit.

Tous les détecteurs qui doivent être interconnectés dans une maison ou un appartement doivent être placés sur la position "Learn mode", en faisant glisser l'interrupteur situé à l'arrière du produit sur cette position.



La LED rouge reste allumée pour indiquer que la fonction "Learn mode" a été sélectionnée.



Veuillez noter que lorsque les détecteurs sont sur la position "Learn mode", ils ne peuvent pas être insérés dans le support de montage.

Ne pas retirer la pile pendant la configuration des détecteurs car cela interrompt le processus d'interconnexion.

Appuyez et maintenez le bouton sur le dessus du détecteur uniquement, jusqu'à ce qu'il bip et que la LED clignote. Ce détecteur va devenir maître et commencer à envoyer un code spécifique aux autres détecteurs.



Dès que les autres détecteurs reçoivent le code, leur LED rouge clignote également.

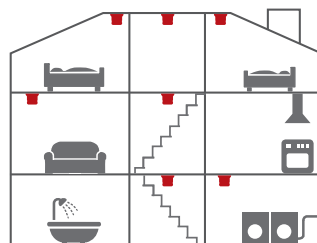


Lorsque les LED rouges de tous les détecteurs clignent, cela indique qu'ils sont connectés. Remplacez les interrupteurs sur la position initiale et installez les détecteurs.

2. LES MEILLEURS EMPLACEMENTS POUR INSTALLER VOTRE DÉTECTEUR:

- Installez au moins un détecteur de fumée entre les sources de départ de feu potentielles et les chambres.
- Installez des détecteurs de fumée à chaque étage, dans les couloirs et les escaliers.
- Installez des détecteurs de fumée dans chaque pièce comme les chambres et les salons/salles à manger.

L'installation de détecteurs supplémentaires améliore la sécurité.



■ Minimum

3. LE DÉTECTEUR NE DOIT PAS ÊTRE INSTALLÉ:

- Dans des pièces poussiéreuses
- En haut des plafonds mansardés, dans les coins du plafond ou à moins de 50cm du mur.
- Dans des pièces où la température descend en dessous de +4° C ou dépasse +38° C, ou lorsque l'humidité relative est supérieure à 90%.
- Dans les cuisines, les garages, les pièces humides ou avec cheminées, des gaz où de la fumée peuvent apparaître. Placez le détecteur de fumée de façon à ce qu'il soit atteignable pour le tester et le nettoyer.

Veillez à ce que le détecteur reste accessible afin de pouvoir tester la pile et pour l'entretien.

4. EMPLACEMENT:

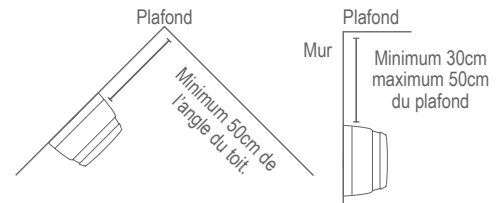
Le détecteur de fumée CAVIUS est conçu pour une installation au mur ou au plafond.

Pour une installation au plafond:

Le détecteur de fumée doit être au minimum à 50 cm du mur



Installation au mur, au plafond, plafond mansardé ou du style Cathédrale:



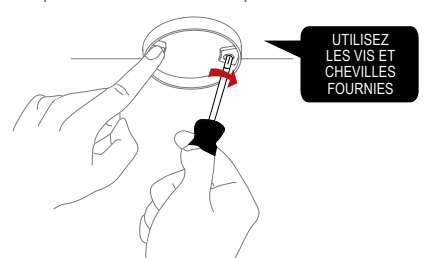
Avec au moins un détecteur de fumée par étage, et une distance maximum de 10m entre les détecteurs.

5. INSTALLATION DU DÉTECTEUR DE FUMÉE:

Détachez le détecteur de fumée de son socle de montage en le tournant dans le sens inverse des aiguilles d'une montre.

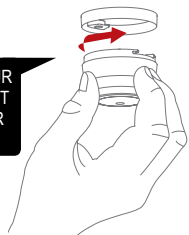


Utilisez le socle de montage pour marquer les emplacements des vis au plafond.



Une fois le socle de montage installé au plafond, fixez le détecteur de fumée en tournant dans le sens des aiguilles d'une montre jusqu'au 'clac'. Si la pile n'est pas ou mal insérée, ou si l'interrupteur est sur la position 'Learn mode', il sera impossible de clipser le détecteur de fumée dans le socle de montage.

CLIPSER LE DÉTECTEUR DE FUMÉE FERMEMENT DANS LE SOCLE POUR VERROUILLER.



6. FONCTION TEST:

Après l'installation et au moins une fois par trimestre, effectuez un test de fonctionnement pour vérifier que votre détecteur de fumée fonctionne correctement et que tous les détecteurs sont à portée les uns des autres.

Appuyez sur le bouton test de n'importe quel détecteur pendant au moins 10sec. Le détecteur va alors envoyer un signal de test, et tous les autres détecteurs doivent recevoir le signal: Ils émettent un court bip et la LED clignote toutes les 8sec pendant 2min.

REMARQUE: La fonction test permet également d'envoyer un signal RF dégradé afin de s'assurer d'un fonctionnement optimal en conditions normales.

Lorsque le signal de test est envoyé, les détecteurs peuvent réagir de deux façons:

1. Un court bip toutes les 8 secondes indique que les détecteurs sont interconnectés et fonctionnent correctement.

2. Trois courts bips toutes les 8 secondes indiquent un défaut du capteur de fumée. Le détecteur doit être alors nettoyé, aspiré (à faible puissance) autour de la chambre de fumée et testé à nouveau.

Si besoin, cette notification par bip peut être interrompue en appuyant sur le bouton test.

Il est préférable de recouvrir l'orifice de sortie du son pendant le test afin de minimiser le niveau sonore émis par l'alarme.

Si le problème persiste, merci de consulter notre site internet www.cavius.com rubrique dépannage.

7. MODE NORMAL:

La LED clignote toutes les 48 secondes environ pour indiquer un fonctionnement normal.

8. MODE ALARME:

Lorsqu'une concentration de fumée est détectée, le détecteur passe en mode alarme. Il émet un signal sonore et la LED se met à clignoter.

L'appareil va également transmettre le signal d'alarme à tous les appareils connectés qui vont émettre à leur tour un signal d'alarme après un court délai.

Signal d'alarme 1 (--- ---) notifie un risque vital, comme l'alarme d'une détection de fumée.

Signal d'alarme 2 (- - -) lorsqu'il n'y a pas de risque vitale, comme une détection de fuite d'eau par exemple.

Signal d'alarme de détection de fumée: --- ---

Signal d'alarme de détection de chaleur: --- ---

Signal d'alarme de détection de fuite d'eau: - - -

Signal d'alarme de niveau de CO bas: - - -

Signal d'alarme de niveau de CO haut: --- ---

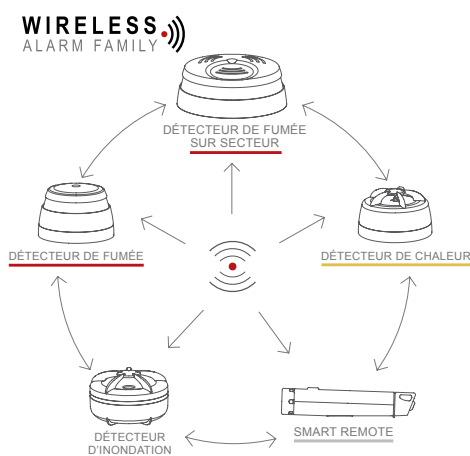
Seule la LED du premier appareil clignote, afin que le détecteur à l'origine du déclenchement soit identifié.

9. FONCTION PAUSE/SILENCE:

Si les appareils se déclenchent à cause de la fumée de cuisine, la fumée d'une poêle, d'un brûleur, etc..., ils peuvent être neutralisés pendant 10 minutes en appuyant uniquement sur le bouton-test du détecteur à l'origine du déclenchement (identifié par la LED clignotante).

Il est en effet nécessaire de localiser l'origine de l'alarme avant d'utiliser la fonction silence, et de s'assurer qu'il ne s'agit pas d'une situation dangereuse.

10. AJOUTER UN DÉTECTEUR SUPPLÉMENTAIRE:



Tous les appareils interconnectables CAVIUS WIRELESS ALARM FAMILY peuvent être ajoutés au système puisqu'ils fonctionnent sur la même fréquence et utilisent le même protocole de données. L'appareil supplémentaire interconnecté peut être un détecteur de fumée, de chaleur, d'inondation, etc.

Placez tous les appareils sur la position "Learn mode" et répétez les indications décrites au point 1.

Après avoir ajouté des appareils, toujours tester la connection de tous les appareils en répétant la fonction test tel que décrite au point 6.

11. SIGNAL DE PILE FAIBLE:

La pile a une autonomie de 5ans. Lorsque la pile arrive en fin de vie, un court "bip" sonore retentit toutes les 48 secondes pendant 1 mois.

Ce signal n'est pas envoyé aux autres appareils connectés afin de localiser plus facilement l'appareil avec la pile faible.

Les piles des détecteurs peuvent être remplacées sans avoir à reconfigurer à nouveau tous les détecteurs – les codes d'interconnexion ne sont pas effacés lors du remplacement des piles.

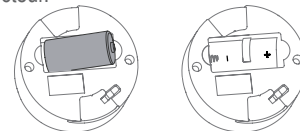
12. REMPLACEMENT DE LA PILE

Enlevez le détecteur de son socle de montage en tournant dans le sens inverse des aiguilles d'une montre.

Attention : Il existe un risque d'explosion si les piles sont remplacées par des piles de type incorrect.

Mettez au rebut les piles usagées conformément à la réglementation environnementale locale en vigueur.

Remplacez la pile en veillant à bien respecter les polarités. Fixez le détecteur dans le socle de montage en tournant dans le sens des aiguilles d'une montre jusqu'à ce qu'il clique, et tester le détecteur.



13. ENTRETIEN ET DEPANNAGE :

- Le détecteur de fumée doit être nettoyé au moins une fois par trimestre avec un aspirateur, pour enlever les particules de poussières au niveau de la grille de protection de la chambre de fumée. Il peut être aussi nettoyé avec un chiffon humide. (Ne jamais ouvrir le détecteur).
- Une forte humidité provoquant de la condensation peut être atténuée en séchant le détecteur de fumée.

Si le détecteur de fumée ne fonctionne pas en appuyant sur le bouton-test, la cause la plus probable est une pile défectueuse. Vérifiez si la pile est épuisée et remplacez-la. Toujours tester le détecteur après avoir remplacé la pile.

Si le problème persiste, merci de consulter notre site internet www.cavius.com rubrique dépannage.

14. INFORMATIONS DIVERSES:

Ne pas peindre le détecteur de fumée.

Consultez les règles d'installation en vigueur dans votre pays

Recyclez : Merci de recycler correctement la pile et le produit en fin de vie. Ceci est un déchet électronique qui doit être recyclé.

Merci de consulter la réglementation en vigueur concernant la nécessité d'informer votre assureur sur l'installation de ce détecteur de fumée.

Le marquage CE apposé sur ce produit atteste sa conformité aux directives européennes qui lui sont applicables, en particulier sa conformité aux spécifications harmonisées de la norme EN 14604 : en regard du règlement 305/2011 relatif aux produits de construction.



Tous droits réservés: CAVIUS Aps n'assume aucune responsabilité pour les erreurs qui peuvent apparaître dans ce manuel. En outre, CAVIUS Aps se réserve le droit de modifier le matériel, le logiciel et / ou les spécifications détaillées dans le présent document à tout moment et sans préavis, et CAVIUS Aps ne s'engage pas à mettre à jour les informations contenues dans ce document. Toutes les marques citées dans ce document sont la propriété de leurs propriétaires respectifs. Copyright © CAVIUS Aps.

Développé par CAVIUS Aps Julsøvej 16, DK-8600
Fabriqué en R.P.C.