

# RILEVATORE DI CALORE

Dispositivo termico per rilevatore di calore  
Riferimento commerciale: 3103-001  
Sviluppato da CAVIUS

Questo rilevatore di calore termico è progettato per aree non indicate per l'installazione di rilevatori di fumo per motivi legati a falsi allarmi, quali cucine, garage od officine.

### LEGGERE ATTENTAMENTE LA GUIDA UTENTE PRIMA DELL'USO E CONSERVARLA PER USI FUTURI.

#### INFORMAZIONI TECNICHE

Il rilevatore di calore Cavius rileva:  
1) livello di temperatura in rapido aumento  
2) livello di calore assoluto di 58°C.

All'interno di un'abitazione è possibile interconnettere fino ad un massimo di 32 rilevatori.

**Nota:** Questi devono essere rilevatori della serie

### WIRELESS

ALARM FAMILY

La distanza tra allarmi interconnessi dipende dalla disposizione della casa: i rilevatori vanno sempre testati dopo l'installazione. Si consiglia di non superare i 10 metri di distanza tra due rilevatori.

Diametro: 65mm. Altezza: 44mm

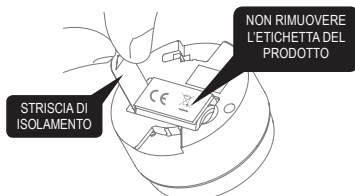
Il rilevatore è alimentato da una batteria al litio sostituibile da 3v CR123A.

Interconnessione tramite RF: 868 MHz  
A norma: EN54-5 classe A1/R, EN300-220



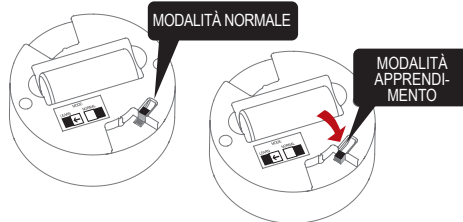
### 1. COME IMPOSTARE E COLLEGARE I RILEVATORI:

Iniziare strappando la striscia di isolamento della batteria come indicato.



**Nota:** L'etichetta del prodotto non deve essere rimossa, perché contiene informazioni importanti relative al prodotto.

Tutti i rilevatori da collegare in casa devono essere messi in "Modalità apprendimento", facendo scorrere l'interruttore posto sul retro del rilevatore in posizione di "Modalità apprendimento".



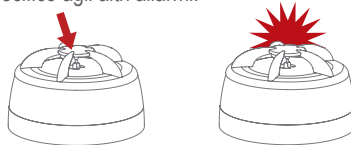
Il LED rosso si accenderà per indicare che è stata selezionata la "Modalità apprendimento".



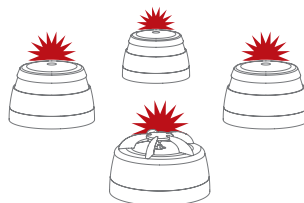
Si ricorda che quando gli allarmi sono in "Modalità apprendimento" non possono essere inseriti nella base di montaggio.

Non estrarre la batteria in "Modalità apprendimento", perché ciò interrompe il processo di apprendimento.

Premere e tenere premuto il pulsante di prova su un solo allarme, fino a quando questo suona e il LED lampeggia. Questo rilevatore diventerà il master e inizierà ad inviare un codice domestico specifico agli altri allarmi.



Nel momento in cui gli altri allarmi ricevono il codice domestico specifico, il loro LED lampeggerà.

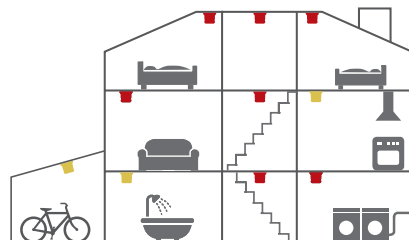


Quando il LED rosso lampeggia su tutti i rilevatori, questi sono connessi, possono essere scollegati dalla "Modalità apprendimento" e installati.

### 2. AREE MIGLIORI PER INSTALLARE IL RILEVATORE DI CALORE:

- Aree non adatte ai rilevatori di fumo a causa dell'elevato rischio di falsi allarmi
- Cucine
- Bagni
- Garage od officine

Più rilevatori incrementano la sicurezza.



■ Rilevatore di fumo minimo ■ Rilevatore di calore minimo

### 3. AREE IN CUI NON INSTALLARE I RILEVATORI DI CALORE:

- In locali in cui la temperatura va esternamente da +10°C a 50°C.
- Camere da letto
- Salotti
- Sale da pranzo
- Corridoi
- Soggiorni

**NOTA:** In aree in cui sono presenti fuochi a lenta combustione e non fiamme vive, i rilevatori di fumo fotoelettrici restano i migliori dal punto di vista dell'installazione.

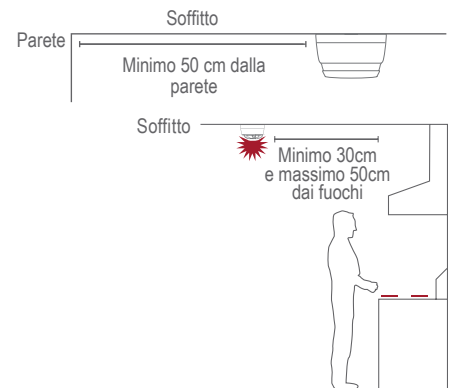
### 4. POSIZIONAMENTO:

Il rilevatore di calore è pensato per l'installazione a soffitto o a parete. L'installazione non deve avvenire in prossimità di forni/fornelli/fuochi (vedere disegno).

#### Per installazione a parete:



#### Per installazione a soffitto:

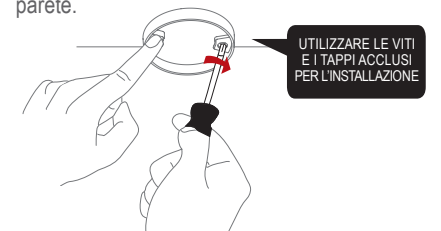


### 5. INSTALLAZIONE DEL RILEVATORE DI CALORE:

Staccare il rilevatore dalla base di montaggio ruotando il piano in senso orario.

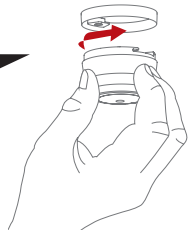


Utilizzare l'anello della base di montaggio per contrassegnare i fori per le viti sul soffitto o sulla parete.



Una volta che la base di montaggio è installata, collegare il rilevatore ruotandolo in senso orario fino a fargli fare clic. Se la batteria non è inserita, oppure se è inserita in maniera non corretta o se l'interruttore è in "Modalità apprendimento", il rilevatore di calore non farà sì innesterà nella base di montaggio.

**INSERIRE SALDAMENTE IL RILEVATORE DI FUMO NELLA BASE PER BLOCCARLO**



## 6. FUNZIONE TEST:

Dopo l'installazione e almeno una volta a trimestre, testare tutti gli allarmi per garantire che funzionino correttamente e che siano reciprocamente in range.

*Premere il pulsante di test su un qualsiasi allarme per 2 emissioni del segnale di allarme 1 (--- --- ---) - Fare riferimento alla sezione 8. Tale azione invierà un segnale di prova dall'allarme: tutti gli altri allarmi collegati dovranno poi ricevere il segnale in un breve lasso di tempo. Gli allarmi emetteranno un breve beep e il LED lampeggerà ogni 8 secondi per 2 minuti.*

**NOTA:** La funzione test permette inoltre di inviare un segnale RF indebolito per garantire un funzionamento ottimale in condizioni normali.

Quando il segnale di prova viene inviato, gli allarmi rispondono in due modi:

1. Un singolo beep ogni 8 secondi indica che gli allarmi sono connessi e funzionanti.

2. Tre brevi beep ogni 8 secondi indicano un guasto al rilevatore di calore.

Se necessario questa indicazione può essere fermata in anticipo su ciascun allarme premendo brevemente il pulsante di test.

**SUGGERIMENTO:** È consigliabile coprire il foro di uscita del suono con un dito durante la fase di prova per ridurre il livello di suono emesso.

Se il problema persiste visitate il sito [www.cavius.com](http://www.cavius.com) per la risoluzione dei problemi.

## 7. MODALITÀ NORMALE:

In modalità normale il LED lampeggerà ogni 48 secondi, ad indicare il funzionamento corretto.

## 8. MODALITÀ ALLARME:

Se viene rilevato un costante cambio di temperatura, il rilevatore di calore passa in "Modalità allarme". Il segnale di allarme suonerà e il LED lampeggerà.

Il rilevatore di calore trasmetterà anche il segnale di allarme agli altri allarmi collegati, che suoneranno dopo un breve ritardo.

CAVIUS Wireless Family presenta due diversi segnali di allarme:

**Segnale di allarme 1** (--- --- ---) indica allarmi legati a situazioni di vita o di morte, come un allarme fumo.

**Segnale di allarme 2** (- - -) indica allarmi non legati a situazioni di vita o di morte, come un allarme allagamento.

Segnale allarme fumo: --- --- ---

Segnale allarme calore: --- --- ---

Segnale allarme allagamento: - - -

Segnale allarme livello CO basso: - - -

Segnale allarme livello CO alto: --- --- ---

Si ricorda che solo il LED dell'allarme di origine lampeggia, in modo da essere identificato.

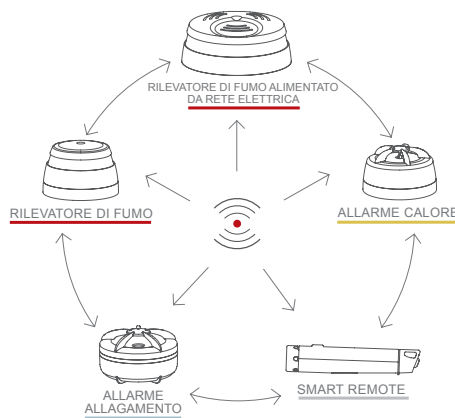
## 9. FUNZIONE PAUSA/SILENZIO:

Se i rilevatori di calore vanno in falso allarme in cucine, nei pressi di caminetti, ecc. possono essere messi in pausa per 10 minuti premendo il pulsante test solo sul rilevatore di calore originario (indicato dal LED lampeggiante).

Il motivo è che è necessario individuare la fonte dell'allarme prima di utilizzare la funzione silenzio. Questo per assicurarsi che non si tratti di una situazione di vita o di morte.

## 10. AGGIUNTA DISPOSITIVO EXTRA:

**WIRELESS** ALARM FAMILY



Tutti gli allarmi interconnessi CAVIUS nell'ambito della **WIRELESS** ALARM FAMILY possono essere aggiunti al sistema poiché funzionano con la medesima frequenza e utilizzano lo stesso protocollo dati. Ciò significa che il sistema wireless può essere composto da una combinazione di fumo, calore, allagamento, ecc.

Mettere tutti gli allarmi in "Modalità apprendimento" e ripetere la sezione 1.

Testare sempre il collegamento di tutti i dispositivi ripetendo la funzione test sezione 6 dopo l'aggiunta di dispositivi.

## 11. SEGNALE BATTERIA BASSA:

Il prodotto ha una batteria della durata di 5 anni. Quando la batteria sta per esaurire la vita utile, verrà emesso un breve beep ogni 48 secondi per 30 giorni.

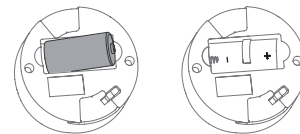
Il beep verrà emesso solo dall'allarme con batteria in esaurimento, tutti gli altri allarmi collegati non suoneranno.

Le batterie dei rilevatori possono essere sostituite in maniera sicura senza ripetere il processo di apprendimento: i codici impostati non verranno persi durante la sostituzione della batteria.

## 12. SOSTITUZIONE BATTERIA:

Per sostituire la batteria staccare il rilevatore di calore dalla base di montaggio ruotandolo in senso antiorario.

Sostituire la batteria rispettando le polarità. Inserire l'allarme nella base di montaggio ruotandolo in senso orario fino ad innestarlo e testare l'allarme.



## 13. RISOLUZIONE PROBLEMI:

In caso di falsi allarmi quando si è ai fornelli, è possibile che i rilevatori di calore siano troppo vicini al piano cottura o ai fuochi. È possibile installarli a distanza leggermente maggiore per ovviare al problema.

Se il rilevatore di calore non funziona nonostante venga premuto il pulsante di prova, la possibile causa va ricercata in una batteria difettosa. Verificare se la batteria sia esausta e sostituirla. **Testare sempre il rilevatore dopo aver sostituito la batteria.**

Se il problema persiste visitate il sito [www.cavius.com](http://www.cavius.com) per la risoluzione dei problemi.

## 14. ALTRE INFORMAZIONI:

Non verniciare il rilevatore.

Rispettare le disposizioni locali vigenti relative all'installazione.

Smaltimento: Batteria e prodotto vanno smaltiti correttamente al termine della loro vita utile. Si tratta di rifiuti elettronici da riciclare.

Il marchio CE apposto sul prodotto ne prova la conformità con le Direttive Europee ad esso applicabili.

Testato per conformarsi alla norma relativa ai rilevatori di calore EN54-5 classe A1/R.

Condizione di allarme con pattern a segnale sonoro come da ISO 8201.



Tutti i diritti riservati: Cavius Aps non si assume responsabilità di errori contenuti nel presente manuale. Inoltre Cavius Aps si riserva il diritto di modificare l'hardware, il software e/o altre specifiche qui indicate in qualsiasi momento senza preavviso. Cavius Aps non è tenuta ad aggiornare le informazioni qui contenute. Tutti i marchi commerciali qui elencati sono di proprietà dei rispettivi titolari. Copyright © Cavius Aps.

Sviluppato da CAVIUS Aps Julsøvej 16, DK-8600 Prodotto in Cina