

**OVERSVØMMELSE  
 ALARM**

Produktnummer: 5101-002  
 Udviklet af CAVIUS

**LÆS MANUALEN GRUNDIGT FØR  
 INSTALLATION OG GEM TIL  
 FREMTIDIG BRUG.**

Oversvømmelsesalarmen er designet til at opdage vandlæk fra vaskemaskiner, vandrør eller i vaskeskabe. Kan også benyttes til at advare mod oversvømmelser i kælder.

**TEKNISK INFORMATION:**

Der kan maksimalt forbindes 32 alarmer i en gruppe.

**Bemærk:** Alle alarmer skal være fra CAVIUS

**WIRELESS**   
 ALARM FAMILY

Afstanden mellem forbundne alarmer/enheder er afhængig af husets grundplan og bør altid testes efter installation. Det anbefales, at der højst er 10 meter mellem 2 alarmer.

Diameter: 60mm. Højde 37mm.

Alarmen får strøm fra et udskifteligt 3v CR123A lithium batteri.

Under normale forhold er batterilevetiden minimum 5 år, men alvorlige RF-forstyrrelser kan påvirke batteriets levetid.

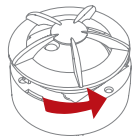
RF frekvens: 868 MHz.

Overholder standarderne: RoHS, REACH, R&TTE (EN300-220-1 og 2), EMC direktiv 2004/108/EC.

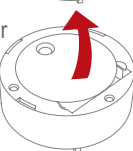


**1. SÅDAN OPSÆTTES OG FORBINDES  
 ALARMERNE**

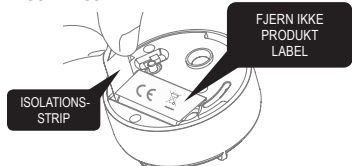
1. Åben låget på oversvømmelsesalarmen ved at dreje med uret.



2. Fjern test knappen/låget for at få adgang til batteri og RF lærings kontakten.

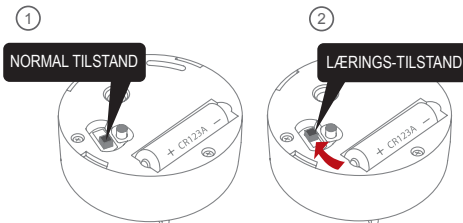


3. Start med at trække batteri isolationsstrippen som vist.



**Bemærk:** Produktlabel må ikke fjernes, da denne indeholder vigtig information om produktet.

Alle alarmer, der skal forbindes i huset, skal sættes i 'Lærings-tilstand' ved at skyde knappen på alarmen fra 'Normal tilstand' til 'Lærings-tilstand'.

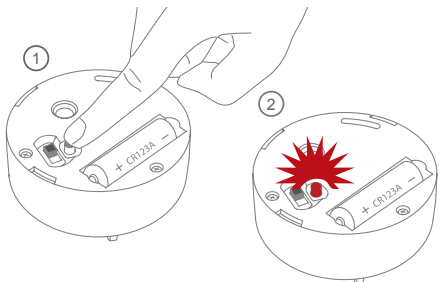


Den røde LED lampe lyser nu for at indikere at 'Lærings-tilstand' er blevet valgt.

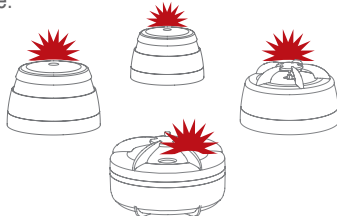


Batteriet må ikke tages ud mens alarmen er i 'Lærings-tilstand', da det vil afbryde processen.

Tryk og hold test knappen nede på én af alarmerne, indtil den bipper og LED lampen blinker. Denne alarm bliver styringsalarmen og vil begynde at sende en specifik kode til de andre alarmer.

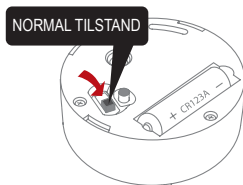


De andre alarmer vil også begynde at blinke, efterhånden som de modtager den specifikke kode.

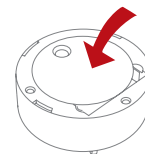


Når alle alarmerne blinker, er de forbundet, hvorefter de skal sættes i "Normal-tilstand".

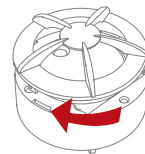
4. Gå til "Normal-tilstand" ved at skyde knappen tilbage til "Normal-tilstand".



5. Monter test knappen/låget.



6. Monter låget på oversvømmelsesalarmen ved at dreje mod uret.



**2. DE BEDSTE OMRÅDER AT INSTALLERE EN  
 OVERSVØMMELSEALARM:**

- Installer oversvømmelsesalarm, hvor det er svært at opdage mulige vandlækager.
- Installer ved vaskemaskine, opvaskemaskine, i skabe under vasken eller i kælderen.
- Installer i kælder.

Placer alarmen så det er muligt at teste batteriet.



■ Minimum oversvømmelsesalarmer  
 ■ Minimum varmealarmer ■ Minimum røgalarmer

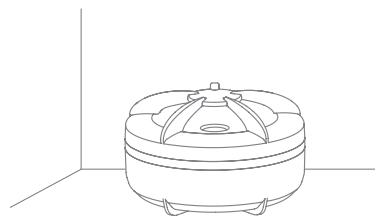
**3. OMRÅDER HVOR MAN IKKE BØR  
 INSTALLERE EN OVERSVØMMELSEALARM:**

- På loftet.
- På væggen (medmindre man anskaffer sig et vægbeslag, se side 17).
- I rum hvor temperaturen er mindre end +4°C eller højere end 38°C.

Placer alarmen så det er muligt at teste batteriet.

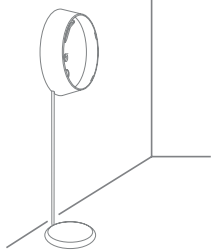
**4. PLACERING:**

Oversvømmelsesalarmen er designet til placering på gulvet i nærheden af mulige vandlækager.



**BEMÆRK:** Hvis du placerer oversvømmelsesalarmen i områder, hvor vandstanden potentielt kan overskride 2 cm, er der risiko for, at alarmen tager skade. I sådanne tilfælde anbefales det at bruge vægmonteringsføler (ekstraudstyr).

## 5. VÆGMONTERINGSBASE MED FØLER (EKSTRAUDSTYR):



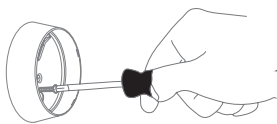
**BEMÆRK:** Vægmonteringsbeslaget med føler er ekstraudstyr og skal købes separat.

Til montering i kælder eller svært tilgængelige områder.

### Installation med skruer og rawplugs:

Placer alarmerne på væggen og føleren på gulvet.

Vær sikker på at føleren når det ønskede niveau enten på gulvet eller i afløbet.



BRUG DE MEDFØLGENDE SKRUER OG RAWPLUGS

### Installation med dobbeltklæbende tape:

1. Vælg et egnet sted. Monteringsstedet skal være stabilt, tørt og fri for støv og fedt. Tjek at overfladen er glat og jævn. Når basen først er monteret kan den ikke fjernes eller flyttes.

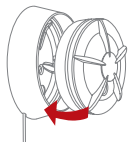
2. Sæt alarmerne i monteringsbasen. Vær sikker på at den sidder korrekt før den monteres på væggen.

3. Fjern beskyttelsesfolien fra tapen.

4. Monter nu basen med alarmerne på væggen med et let tryk.

5. Test alarmerne ifølge anvisningerne i manualen.

**Bemærk:** Når du indsætter eller tager alarmerne ud af monteringsbasen, skal du altid sørge for at sikre basen ved at holde på denne.



Drej alarmerne indtil der lyder et klik, og alarmerne ikke længere kan drejes – herefter er alarmerne korrekt monteret.

## 6. TEST AF KOMMUNIKATIONS FUNKTION:

Efter montering, og mindst én gang i kvartalet, bør alle alarmerne testes for at sikre, at de fungerer korrekt og kan kommunikere med hinanden. Det tilrådes at tjekke visuelt, en gang om ugen, om LED'en blinker korrekt (hver 48 sekund).

Tryk på testknappen på én af alarmerne i mindst 10 sekunder. Dette vil sende et test signal fra alarmerne; alle andre forbundne alarmer bør modtage signalet indenfor kort tid. Alarmerne vil udsende et kort bip og LED'en vil blinke hvert 8. sekund i 2 minutter.

**BEMÆRK:** Testfunktionen sender et svækket RF signal ud for at sikre, at alarmerne virker under normale forhold.

Når et testsignal sendes ud, vil alarmerne reagere ved: At bippe hver 8. sekund for at indikere, at de er forbundet og virker korrekt.

Hvis nødvendigt kan denne indikation afbrydes på hver alarm med et kort tryk på testknappen.

**TIP:** Det er muligt at dække hullet til lyden med en finger, for at minimere lydstyrken under test.

## Test af oversvømmelsesfunktionen:

Placer oversvømmelsesalarmerne på en våd klud hvorefter alarmerne skal aktiveres.

## 7. NORMALTILSTAND:

I normaltilstand blinker LED'en hver 48. sekund for at vise at alt virker, som det skal.

## 8. ALARMTILSTAND:

Når oversvømmelsesalarmerne aktiveres udsendes en række lyde.

Oversvømmelsesalarmerne vil transmittere alarm-signalet til de andre forbundne alarmer, som herefter også vil gå i alarm.

CAVIUS Wireless Family har 2 forskellige alarm-signaler:

**Alarmsignal 1** (--- --- ---) er et livstruende signal, (f.eks. røgalarm)

**Alarmsignal 2** (- - -) er et ikke-livstruende signal (f.eks. oversvømmelsesalarm).

Røgalarm signal: --- --- ---

Varmealarm signal: --- --- ---

Oversvømmelsesalarm signal: - - -

CO alarm lavt niveau signal: - - -

CO alarm højt niveau signal: --- --- ---

Bemærk at LED'en kun vil blinke på den alarm, der er blevet udløst.

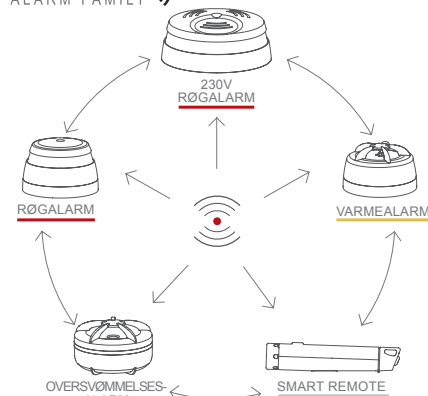
## 9. PAUSE/STILLE FUNKTION:

Oversvømmelsesalarmerne kan sættes på pause i 10 minutter ved at trykke på knappen på den udløsende alarm (den der blinker).

Grunden til at du ikke kan pause andre alarmer end den aktiverede alarm er for din egen sikkerheds skyld. Det er nødvendigt at undersøge årsagen til alarmerne for at sikre sig om situationen kræver din opmærksomhed..

## 10. TILFØJ EN EKSTRA ENHED:

**WIRELESS** ALARM FAMILY



Alle CAVIUS RF alarmer indenfor **WIRELESS** ALARM FAMILY kan tilføjes til systemet da alle opererer på den samme data protokol, frekvens og bruger samme data protokol. Det betyder, at det trådløse system kan bestå af en kombination af røg-, varme- og oversvømmelsesalarmer mm.

Placer alle alarmerne i 'Lærings-tilstand' og gentag proceduren i afsnit 1.

Forbindelsen til alle enheder bør altid testes efter tilføjelsen af en ekstra enhed. Gentag proceduren i afsnit 6.

## 11. LAVT BATTERI SIGNAL:

Det medfølgende batteri har en levetid på 5 år. Når batteriet nærmer sig udløb af levetid, vil alarmerne udsende et kort bip hver 48 sekund i 30 dage.

Der vil kun komme advarselsbip fra den alarm, hvor batteriet er ved at være tomt. Ingen af de andre forbundne alarmer vil bippe.

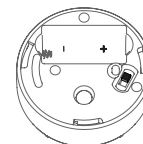
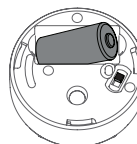
Det er sikkert at udskifte batterier i alarmerne uden at gennemgå læringsprocessen igen. Alarmerne mister ikke forbindelsen ved et batteriskift.

## 12. UDSKIFTNING AF BATTERI:

For at skifte batteri, fjernes låget fra oversvømmelsesalarmerne ved at dreje mod uret. Fjern test knappen/låget for at udskifte batteriet.

**Advarsel:** Brug af andre batterier, end de anbefalede i denne manual, kan medføre en eksplosionsfare. Bortskaf brugte batterier i henhold til lokale miljøbestemmelser.

Udskift batteriet, husk at vende det korrekt mht. polerne (se side 5 for yderligere oplysninger). Monter knappen/låget ved at dreje mod uret og test alarmerne.



## 13. FEJLFINDING:

I tilfælde af dårligt eller svagt signal, placer da oversvømmelsesalarmerne et andet sted.

Hvis oversvømmelsesalarmerne ikke virker, når test knappen trykkes, skyldes det formentlig problemer med batteriet. Tjek om batteriet er uden strøm og udskift det. **Test altid alarmerne efter udskiftning af batteriet.**

Hvis problemet ikke forsvinder, så besøg venligst [www.cavius.com](http://www.cavius.com) for hjælp til videre fejlfinding.

## 14. ANDEN INFORMATION:

Alarmerne må ikke males.

Bemærk der kan være lokale regler vedrørende installation.

Bortskaffelse: Sørg venligst for ansvarlig bortskaffelse af batteri og produkt efter endt levetid. Dette er elektronisk affald og bør genbruges.

CE mærkatet på dette produkt bekræfter dets overensstemmelse med de europæiske direktiver, der gælder for produktet.



Cavius ApS påtager sig intet ansvar for eventuelle fejl, der kan forekomme i denne brugervejledning. Derudover forbeholder Cavius ApS sig ret til at ændre hardware, software og / eller specifikationer, der er beskrevet heri, når som helst uden varsel, og Cavius ApS gør ikke nogen forpligtelse til at opdatere oplysningerne heri. Alle varemærker, der er nævnt heri, er ejet af deres respektive ejere. Copyright © Cavius ApS.

Udviklet af CAVIUS Aps Julsøvej 16, DK-8600  
Produceret i Kina