

# TULVAVAROITIN

Kauppanimi: : 5101-002  
Kehittäjä CAVIUS

## LUE KÄYTTÖOHJE HUOLELLISESTI ENNEN ASENNUSTA JA SÄILYÄ MYÖHEMPÄÄ TARVETTA VARTEN.

Tulvavaroitin on kehitetty tunnistamaan pesukoneiden, vesiputkien ja allaskaappien vesivuodot. Sitä voidaan käyttää myös tulvivasta kellarista varoitamiseen.

### TEKNISET TIEDOT:

Taloryhmään voidaan asentaa enintään 32 toisiinsa yhdistettävää varoitinta.

**Huomaa:** Näiden on kuuluttava langattomien CAVIUS-tuoteryhmään

### WIRELESS

ALARM FAMILY

Toisiinsa yhdistettävien varoitimien välinen etäisyys vaihtelee talon pohjaratkaisun mukaan, ja se tulisi aina testata asennuksen jälkeen. Kahden varoitimen välisen etäisyyden tulisi olla enintään 10 m.

Tulvavaroittimen mitat: Halkaisija 60 mm Korkeus: 37 mm.

Varoitin toimii vaihdettavalla 3V CR123A -litiumparistolla.

Normaalitilanteessa pariston käyttöikä on vähintään 5 vuotta, mutta voimakkaat radiotaajuushäiriöt voivat heikentää laitteen pariston käyttöikää.

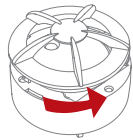
Interlinked by RF: 868 MHz.

Complies to standards: RoHS, REACH, R&TTE (EN300-220-1 and 2), EMC directive 2004/108/EC.

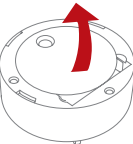


### 1. VAROITIMIEN ASENTAMINEN JA YHDISTÄMINEN:

1. Avaa tulvavaroittimen yläkansi kiertämällä sitä vastapäivään.



2. Irrota testauspainike/kansi päästäksesi käsiksi paristoon ja RF-ohjelmointikytkimeen.

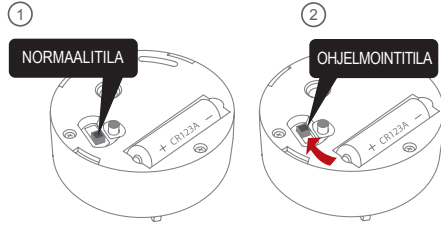


3. Aloita irrottamalla pariston eristeliiska kuvan osoittamalla tavalla.



**Huomaa:** Tuotteen tarraa ei saa poistaa, koska se sisältää tärkeää tietoa tuotteesta.

**Kaikki talon varoitimet**, jotka halutaan yhdistää, tulee asettaa ohjelmointitilaan (Learn Mode) siirtämällä varoitimen yläosan kytkin Learn Mode-asentoon.

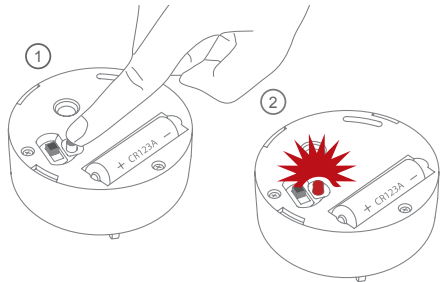


Punainen merkkivalo syttyy ohjelmointitilan valinnan merkiksi.

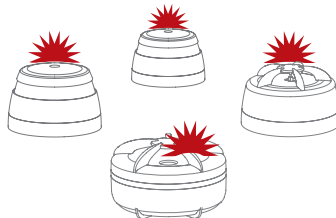


Älä poista paristoa ohjelmointitilan aikana, sillä muuten ohjelmointiprosessi keskeytyy.

Asenna päävaroitin. Paina varoitimen yläosan testauspainiketta kunnes se piippaa ja punainen LED-merkkivalo vilkkuu. Tästä varoitimesta tulee päävaroitin, joka alkaa lähettää erityistä talokoodia muihin varoittimiin.

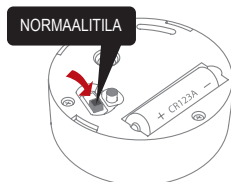


Ku v n muut varoitimet vastaanottavat talokoodin, myös niiden merkkivalo vilkkuu.

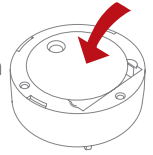


Kun kaikkien varoitimien merkkivalo vilkkuu, ne on yhdistetty. Ne voidaan kytkeä pois ohjelmointitilasta ja asentaa.

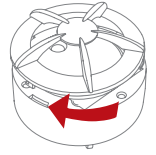
4. Siirry ohjelmointitilasta (Learn Mode) normaalitilaan siirtämällä varoitimen yläosassa oleva kytkin Normal Mode -asentoon.



5. Asenna testauspainike/kansi takaisin paikalleen



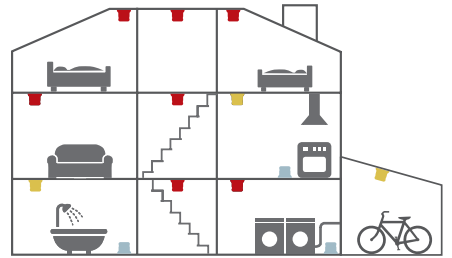
6. Sulje tulvavaroittimen yläkansi kiertämällä sitä myötäpäivään.



### 2. TULVAVAROITTIMEN SIOJITUSSUOSITUKSET:

- Asenna tulvavaroitin paikkoihin, joissa mahdollisia vuotoja on vaikea havaita.
- Asenna pyykin- tai astianpesukoneen vierteen, allaskaappiin tai kellariin.
- Asenna kellaritiloihin.

Sijoita varoitin sellaiseen paikkaan, jossa siihen pääsee käsiksi pariston testausta varten.



■ Tulvavaroittimien suositus ■ Palovaroittimien suositus  
■ Lämpövaroittimien suositus

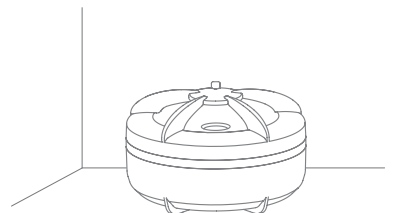
### 3. PAIKAT, JOIHIN TULVAVAROITIN EI SAA ASENTA:

- Kattoon.
- Seinälle (paitsi käytettäessä lisävarusteena hankittavaa seinäasennustelinetä, ks. sivu 5).
- Huoneisiin, joiden lämpötila on alle 0 °C tai yli 40 °C.

Sijoita varoitin sellaiseen paikkaan, jossa siihen pääsee käsiksi pariston testausta varten.

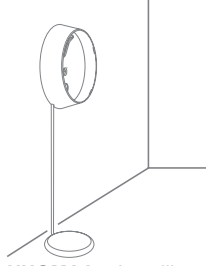
### 4. TULVAVAROITTIMIEN SIOJITTAMINEN:

Tulvavaroitin on tarkoitettu sijoitettavaksi lattialle mahdollisten vuotopaikkojen lähelle.



**HUOMAA:** Jos sijoitat tulvavaroittimen paikkaan, joissa mahdollinen vesivuoto voi nousta yli 2 cm:n korkeudelle, tulvavaroitin voi vaurioitua. Näissä paikoissa suosittelemme käyttämään lisävarusteena hankittavaa anturilla varustettua seinäasennustelinetä.

## 5. SEINÄASENNUSTELINE JA ANTURI:



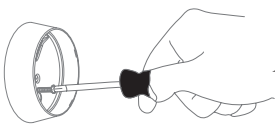
**HUOMAA:** Anturilla varustettu seinäasennusteline on tulvavaroitin lisävaruste. Se on hankittava erikseen.

Asennetaan kellareihin, joissa on tulvimisvaara, tai hankala pääsyisiin paikkoihin.

### Asentaminen ruuveilla ja tulpilla:

Sijoita vesivaroittimen teline seinälle ja anturi lattialle.

Varmista, että anturi saavuttaa vaaditun tason maassa tai viemärissä.



KÄYTÄ TOIMITUKSEEN SISÄLTÄVIÄ RUUVEJA JA TULPPIA

### Asentaminen teipillä:

1. Valitse sopiva paikka. Varmista, että asennuspaikka on vakaa, kuiva, pölytön ja rasvaton. Varmista, että alusta on tasainen. Asennustelineitä ei voi irrottaa tai siirtää kokoamisen jälkeen.

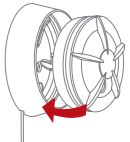
2. Liitä varoitin istukkaan. Varmista, että varoitin on tukevasti istukassa ennen kuin kiinnität sen seinään.

3. Poista teipin suojakalvo.

4. Asenna istukka seinään varoitin kiinnitettynä painamalla sitä kevyesti.

5. Testaa varoittinta käyttöohjeessa kuvatulla tavalla.

**Huomautus:** Pidä istukkaa paikallaan aina kun liität varoittimen istukkaan tai irrotat sen.



Käännä varoittinta, kunnes se naksahda sisään eikä käännä enempää. Nyt se on oikeassa asennossa.

## 6. RF-TOIMINNAN TESTAUS:

Testaa kaikki varoittimet asennuksen jälkeen ja vähintään 3 kk:n välein varmistaaksesi, että ne toimivat oikein ja ovat toistensa kantoalueella. On suositeltavaa tarkistaa viikoittain, että merkivalo vilkkuu oikein (48 s välein).

*Paina jonkin varoittimen testauspainiketta vähintään 6,5 s ajan (laske kaksi kolmen äänimerkin sarjaa). Varoitin lähettää testaussignaalin, joka muiden varoittimien tulisi vastaanottaa lyhyen ajan kuluessa. Varoittimista kuuluu lyhyt piippaus, ja merkivalo vilkkuu 8 sekunnin välein 2 minuutin ajan.*

**HUOMAA:** Testaustoiminnolla voidaan lähettää myös tyhjennetty radioa-taajuussignaali optimaalisen toiminnan varmistamiseksi normaaleissa olosuhteissa.

Kun testaussignaali lähetetään, varoittimet reagoivat seuraavasti:

Yksi piippaus 8 sekunnin välein ilmaisee, että varoittimet ovat yhteydessä toisiinsa ja toimivat.

Tämän merkin voi keskeyttää kussakin varoittimessa painamalla testaus painiketta lyhyesti.

**VINKKI:** Äänen ulostuloaukon voi turvallisesti tukkia

sormella testauksen ajaksi äänenvoimakkuuden pienentämiseksi.

### Vesivuototoiminnon testaus:

Testaa vesivuototoiminto asettamalla tulvavaroitin märän liinan päälle. Laitteen pitäisi hälyttää.

## 7. NORMAALITILA:

Normaalissa tilassa merkivalo ilmaisee varoittimen normaalin toiminnan vilkkumalla 48 sekunnin välein.

## 8. HÄLYTYSTILA:

Laitte varoittaa vesivuodosta toistuvien äänimerkkien sarjalla.

Tulvavaroitin välittää signaalin muihin yhdistettyihin varoittimiin, jotka hälyttävät pienellä viiveellä.

Langaton CAVIUS-sarja käsittää kaksi erilaista hälytysignaalia:

**Hälytysignaali 1** (--- --- ---) tarkoittaa hengen-vaarallista tilannetta, esim. palohälytystä.

**Hälytysignaali 2** (- - -) tarkoittaa ei-hengen-vaarallista tilannetta, esim. vuotohälytystä.

Palovaroittimen hälytysingaali: --- --- ---

Lämpövaroittimen hälytysingaali: --- --- ---

Tulvavaroittimen hälytysingaali: - - -

Alhaisen häkätason hälytysingaali: - - -

Korkean häkätason hälytysingaali: --- --- ---

Huomaa, että vain ensimmäisenä hälyttäneen varoittimen merkivalo vilkkuu, jotta se voidaan tunnistaa.

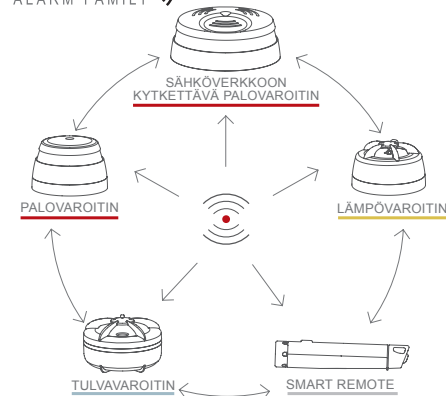
## 9. PYSÄYTYS-/MYKISTYSTOIMINTO:

Vuotohälytys voidaan pysäyttää 10 minuutiksi painamalla testauspainiketta ensimmäiseksi hälyttäneessä varoittimessa. Sen tunnistaa vilkkuvasta valosta, ja se palaa normaaliin toimintaan 10 minuutin kuluttua.

Muita varoittimia kuin ensimmäisenä hälyttäneenä varoittinta ei voi pysäyttää turvallisuusyistä. On välttämätöntä paikantaa hälytyksen aiheuttaja ja varmistaa, ettei kyseessä ole vaaratilanne.

## 10. LAITTEIDEN LISÄÄMINEN:

**WIRELESS** ALARM FAMILY



Kaikki yhdistetyt CAVIUS-varoittimet

**WIRELESS** ALARM FAMILY toimivat samalla taajuudella ja käyttävät samaa dataprotokollaa. Langaton järjestelmä voi siis koostua palovaroittimista, lämpövaroittimista, tulvavaroittimista jne.

Kytke kaikki varoittimet ohjelmointitilaan ja toista vaihe 1.

Testaa yhteys kaikkiin laitteisiin aina laitteiden lisäämisen jälkeen toistamalla testaustoiminto 6.

## 11. ALHAISEN VARAUSTASON ILMAISIN:

Tuotteen pariston käyttöikä on 5 vuotta. Kun pariston käyttöikä alkaa olla lopussa, kuuluu lyhyt piippaus 48 sekunnin välein 30 päivän ajan.

Äänimerkki kuuluu vain siitä varoittimesta, jonka paristo on lähes tyhjä.

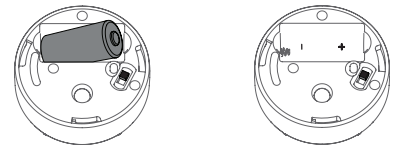
Varoittimien pariston voi vaihtaa turvallisesti ohjelmointitoimintoa toistamatta. Laitteet eivät unohda koodeja paristonvaihdon aikana.

## 12. PARISTON VAIHTAMINEN:

To replace the battery, detach the cover of the flood alarm by twisting counterclockwise.

**Varo:** Räjähdyksivaara, jos paristot vaihdetaan väärentäytyypisiin. Hävitä käytetyt paristot paikallisten ympäristömääräysten mukaisesti.

Vaihda paristo napamerkintöjä noudattaen. (Lisä-etoja on sivulla 5.) Asenna testauspainike paikalleen, sulje kotelo kääntämällä sitä myötäpäivään ja testaa hälytintä.



## 13. VIANNÄÄRITYS:

Jos signaali on heikko, vaihda tulvavaroittimen paikkaa.

Jos tulvavaroitin ei toimi, kun testauspainiketta painetaan tai varoittinta testataan märällä liinalla, paristo saattaa olla viallinen. Tarkista, onko paristo kulunut tai märkä, ja vaihda se. **Testaa varoitin aina pariston vaihdon jälkeen.**

Jos ongelma ei ratkea, viannäätysohjeita on osoitteessa [www.cavius.com](http://www.cavius.com).

## 14. MUITA TIETOJA:

Tulvavaroittinta ei saa maalata.

Noudata asennuksessa kansallisia määräyksiä. Hävittäminen: Hävitä tuote ja paristo asianmukaisesti niiden käyttöiän päätyttyä. Tuote on elektroniikkajätettä, joka tulisi kierrättää.

Laitteen CE-merkintä vahvistaa tuotteen soveltuvien EU-direktiivien mukaisuuden.



Kaikki oikeudet pidätetään: CAVIUS Aps ei vastaa tässä oppaassa mahdollisesti esiintyvistä virheistä. Lisäksi CAVIUS Aps pidättää oikeuden muuttaa tässä kuvattuja laitteita, ohjelmistoja ja/tai teknisiä tietoja milloin tahansa ilman ennakkoilmoitusta. CAVIUS Aps ei myöskään sitoudu päivittämään tässä annettuja tietoja. Kaikki mainitut tavaramerkit kuuluvat omistajilleen. Copyright © CAVIUS Aps.

Kehittäjä: CAVIUS Aps Julsøvej 16, DK-8600  
Valmistettu Kiinassa