

CAVIUS

NETTDREVET RØYKVARSLER



Nettdrevet røykvarsler
Modell nr.: 2201
Utviklet av CAVIUS

Røykvarsleren er designet for bruk i private hjem.

VENNLIGST LES BRUKERVEILEDNINGEN NØYE FØR INSTALLASJON OG OPPBEVAR DEN TIL SENERE BRUK.

SIKKERHETSINSTRUKSJONER:

Enheten leveres med et 3V litiumbatteri. Batterier skal håndteres forsiktig og batteridrevne enheter bør oppbevares utilgjengelig for barn. Ikke forsøk å lade opp eller brenne batteriene.

TEKNISK INFORMASJON:

Røykvarsleren er drevet av nettspenning (110-230V AC), med et CR2 litiumbatteri som backupbatteri.

Røykvarsleren kan seriekobles trådløst med andre nettdrevne CAVIUS røykvarslere og med andre alarmer i CAVIUS Wireless alarm family. Maks. antall alarmer som kan seriekobles i en gruppe er 32.

Vennligst merk: Disse må være alarmer fra CAVIUS WIRELESS ALARM FAMILY

Maksimal avstand mellom seriekoblede varslerer kommer an på boligens planløsning, og de skal alltid testes etter installasjon. Det er ikke anbefalt å plassere røykvarslerer lenger fra hverandre enn 10 meter.

Diameter: 97mm. Høyde: 41mm (uten monteringsbase) 52mm (med monteringsbase).

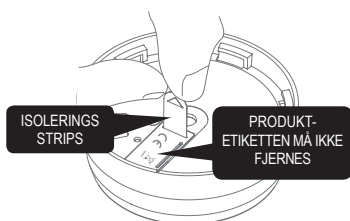


1. HVORDAN MONTERE OG SERIEKOBLE RØYKVARSLERNE:

APP / HUB

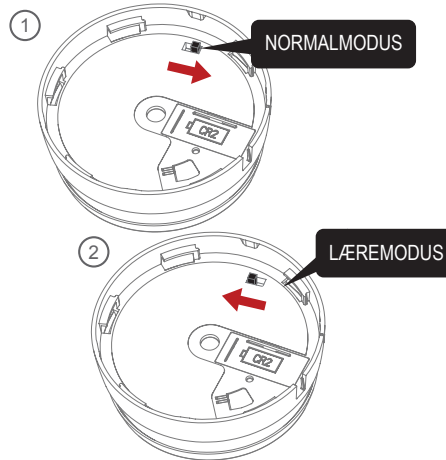
Har du HUB, skal du ikke følge programmeringsinstruksen i denne brukerveiledningen, men følge instruksjonene i APPEN.

Start med å trekke ut batteriisoleringsstripsen, som vist på figuren, på alle røykvarslerne.



Vennligst merk: Programmering gjøres på batteridrift, du trenger ikke å koble til nettdrift. Produktetiketten må ikke fjernes, den inneholder viktig informasjon om produktet.

Alle røykvarslerer som skal seriekobles settes i "Læremodus". Dette gjøres ved å skyve bryteren bak på røykvarsleren til posisjonen "Læremodus".



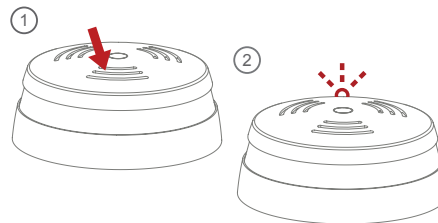
Vennligst merk: Læremodus bryteren, som er på baksiden, kan bare settes i læremodus når varsleren er frakoblet strømforsyningen. Når du setter varsleren tilbake på strømforsyningen, går enheten automatisk ut av læremodus.

De røde LED-diodene vil lyse konstant for å angi at varsleren er i læremodus.

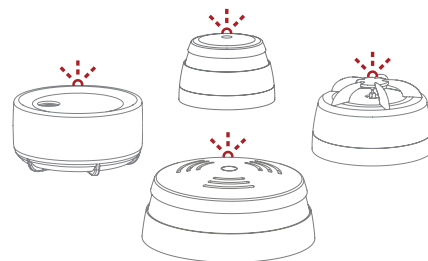


Ikke ta ut batteriet i "Læremodus", da dette vil avbryte læringsprosessen.

Trykk på testknappen på bare én av røykvarslerne til denne avgir et kort pip. Denne røykvarsleren blir primær-røykvarsler og vil begynne å sende ut en spesifikk huskode til de andre røykvarslerne. De røde LED-diodene blinker når signalet sendes ut.



Når de andre røykvarslerne mottar radiosignal, vil de røde LED-diodene også blinke på disse.



Når alle røykvarslerne blinker rødt, er de programmert i én gruppe og MÅ TAS UT AV "LÆREMODOUS". Dette gjøres ved å skyve bryteren over i normal modus. Røykvarslerne er nå klare til å monteres.

Merk varsleren som du trykker på for å sende opplærings-signalet, for enkelt å kunne legge til til nye CAVIUS Wireless Family-alarmer i fremtiden.

2. DE VIKTIGSTE STEDENE Å INSTALLERE RØYKVARSLERNE :

Byggeforskriftene, Forskrift om brannforebygging, planløsningen i din bolig samt anbefalinger fra ditt forsikringsselskap regulerer hvor mange røykvarslerer du bør ha som et minimum.

- Installer røykvarsler mellom mulige brannkilder og soverom.
- Røykvarslerer bør også monteres i hvert rom, spesielt soverom og oppholdsrom.

Flere røykvarslerer gir økt sikkerhet.

3. OMRÅDER DER RØYKVARSLERER IKKE BØR INSTALLERES:

- Nære lufterventiler eller vifter.
- Nærmere enn 1.5 meter fra lysrør, transformatorer, lysspotter etc.
- Rett utenfor bad og vaskerom der fuktig luft kan forårsake feilalarmer.
- I støvete rom.
- Øverst i et høyt, spisst tak, i takhjørner, eller nærmere enn 50 cm fra vegg.
- I rom der temperaturen er lavere enn +4 °C eller høyere enn 38 °C.
- Monter heller ikke røykvarslerer i rom hvor det er mer enn 90% relativ fuktighet eller i rom med kondens.
- På kjøkken, garasjer, bad, vaskerom, eller for nær ildsteder; områder der enten damp, gasser eller røyk normalt kan forekomme.

Monter røykvarsleren slik at den enkelt kan testes og tas ned for vedlikehold.

Tips: I Wireless alarm family finnes det varmevarslerer som kan benyttes på steder der røykvarslerer kan gi feilalarmer.

4. PLASSERING:

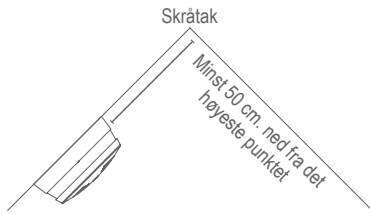
Røykvarsleren er designet for å bli montert i tak. Monter minst en røykvarsler per etasje og det bør ikke være mer enn 10 meter mellom røykvarslerne.

Takmontering:

Røykvarsleren skal monteres minst 50 cm fra vegg.



For skråtak eller vegginstallasjon:



5. INSTALLERE RØYKVARSLEREN:

MERK: NETTDREVNE RØYKVARSLERE SKAL INSTALLERES AV PROFESJONELLE.

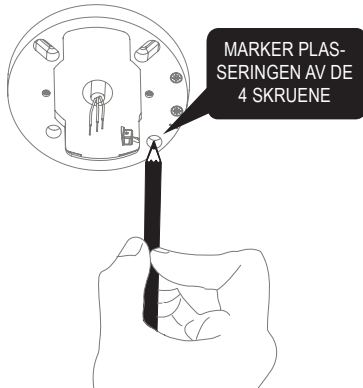
PÅSE AT SPENNINGEN ER SKRUDD AV FØR INSTALLASJONEN STARTER.

OBS! FASE, NØYTRAL OG JORD MÅ KOBLES RIKTIG IHT. MANUALEN FOR Å UNNGÅ POTENSIELL SKADE PÅ PRODUKTET.

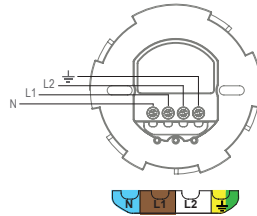
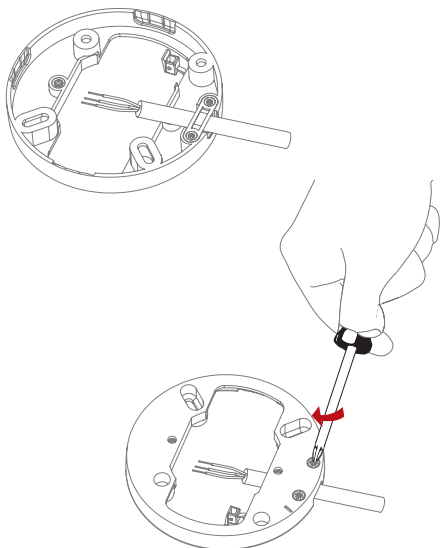
OBS! Røykvarsleren leveres med et støvdeksel for å beskytte detektorrommet mot forurensning inntil røykvarsleren skal driftsettes. Nedsmussing kan ødelegge røykvarsleren eller påvirke funksjonen. Støvdekslet må først fjernes etter sluttrensjøring av bygget.

ALTERNATIV 1: MONTERT I TAK MED UTENPÅLIGGENDE MONTERINGSBASE.

Benytt monteringsbasen til å merke av skruerhulene i taket.

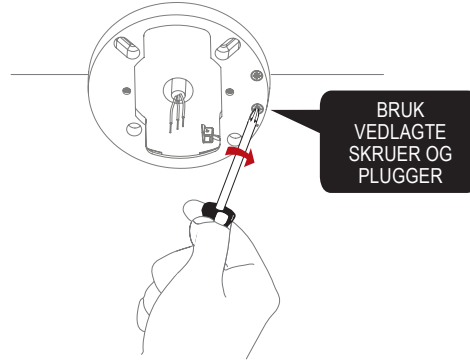


Ved utenpåliggende kabel, tre kabelen gjennom strekkavlasteren og skru til skruene for å feste kabelen.

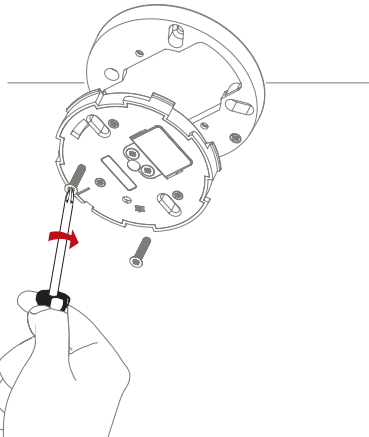


Koble til de tre lederne til strømforsyningen: Fase (L1), nøytral (N) og jord (PE).

Skru monteringsbasen fast i taket.



Skru strømforsyning fast i monteringsbasen.



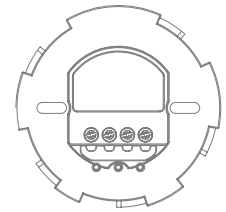
Når monteringsbasen og strømforsyningen er skrudd fast, fest røykvarsleren ved å skru med klokken inntil den klikker på plass. Hvis backupbatteriet mangler eller ikke er satt ordentlig i, vil ikke varsleren kunne festes.



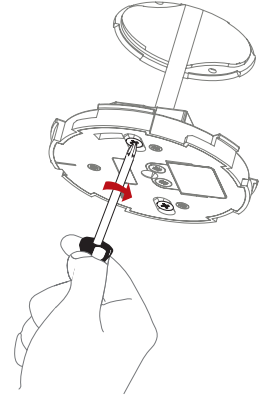
ALTERNATIV 2: MED TAKBOKS:

Koble de tre lederne fra takboksen til strømforsyningen:

Fase (L1), nøytral (N) og jord (PE).

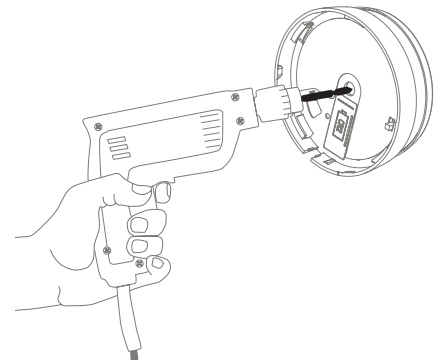


Skru fast strømforsyningen i takboksen.



Bemerk: Ikke benytt monteringsbase når monteringen gjøres til takboks.

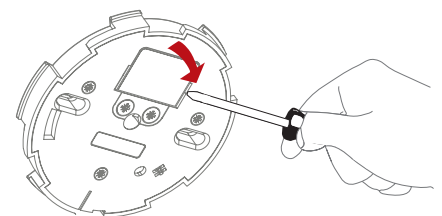
ALTERNATIV 3: FRA TAKLAMPEUTTAK: Bor gjennom midten av røykvarsleren med et 8mm bor.



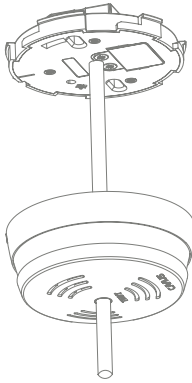
Monter strømforsyningen til monteringsbasen eller takboks som beskrevet i alternativene 1 og 2.

Bemerk: Strømtilførselen til røykvarsleren og lampen må være forskjellige. Strømtilførselen til røykvarsleren må være permanent og ikke kunne slås av og på.

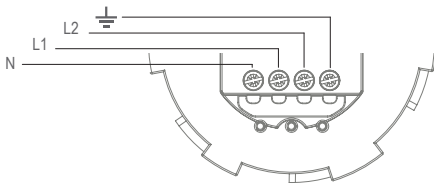
Fjern plastdekslet for å komme til tilkoblingspunktet i strømforsyningen.



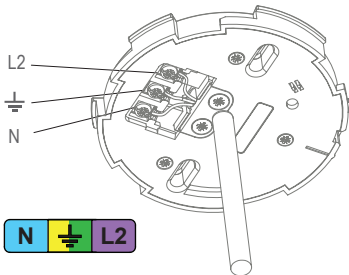
Trekk kabelen gjennom røykvarsleren.



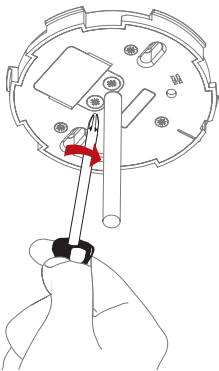
Koble til de tre lederne til strømforsyningen:
Fase (L1), nøytral (N) og jord (⏏), lampens fase (L2).



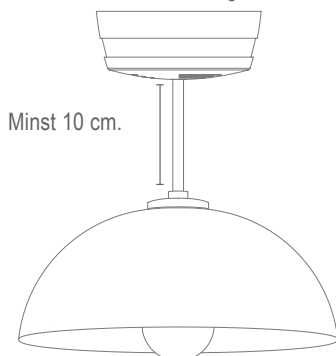
Koble til lederne som vist på figuren.



Monter strekkavlasteren og sett på plass plast-dekselet.



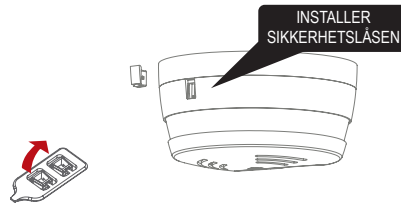
Lyspære: maks 75W
Lampens totale vekt: maks 2 kg.



Minst 10 cm.

Bemerk: Etter å ha ført kabelen gjennom røykvarsleren, påse at testknappen kan bevege seg fritt. Hvis hullet er for lite, vil ikke testknappen kunne bevege seg.

6. SIKKERHETSLÅS:



7. TEST AV RADIOKOMMUNIKASJONEN:

Etter installasjon, og minst én gang i kvartalet, test alle varslerne for å være sikker på at de fungerer som de skal.

Det anbefales å sjekke visuelt hver uke at den røde LED-dioden blinker hvert 48. sek. Trykk på testknappen på hvilken som helst varsler og hold inne testknappen i minst 10 sekunder. Varsleren vil da sende ut et radiosignal til alle de andre varslerne i gruppen. Varslerne vil avgi en kort kvitteringslyd hvert 8. sekund i 2 minutter samtidig som de røde LED diodene blinker.

MERK: Testfunksjonen sender et redusert radiosignal for å sikre god radiodekning ved en eventuell alarm.

Når radiosignalet sendes ut, vil varslerne kvittere på to måter:

1. Én enkelt pipelyd hvert 8. sekund viser at varslerne er tilkoblet og fungerer.

2. Tre korte pip hvert 8. sekund indikerer en feil med deteksjonskammeret. Varsleren må da rengjøres ved å støvsuge, se punkt 13, for så å testes igjen. Hvis problemet vedvarer, gå til www.cavius.com for å lese mer om feilsøking.

Om nødvendig, kan kvitteringslyden stoppes tidlig på hver alarm ved å trykke kort på testknappen.

TIPS: Dekk til sirenehullet med fingeren eller et tøyestykke under testing for å dempe sirenellyden.

8. NORMAL MODUS:

I normal modus vil den røde LED-dioden blinke hvert 48. sekund for å vise at varsleren er i orden. Den grønne LED-dioden indikerer at varsleren har nettspenning. Det kan ta inntil et minutt fra strømmen tilkobles før dioden tennes.

9. ALARM-MODUS:

Når røyk detekteres vil røykvarsleren gå i alarmmodus. Sirenen aktiveres samtidig som de røde LED-diodene blinker. Røykvarsleren vil også sende et signal til de andre varslerne i systemet, som etter kort tid vil varsle med samme pipemønster.

CAVIUS Wireless Family har to forskjellige pipemønstre:

Alarmsignal 1 (--- --- ---) er for livstruende situasjoner, som f.eks. alarm fra røykvarsler.

Alarmsignal 2 (- - -) er for ikke livstruende situasjoner, men situasjoner som trenger din oppmerksomhet, som f.eks. alarm fra vannlekkasjevarsler.

Røykvarsler alarmsignal: --- --- ---

Varmevarsler alarmsignal: --- --- ---

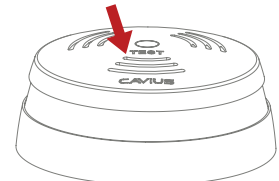
Vannlekkasje alarmsignal: - - -

Vær oppmerksom på at de røde LED-diodene på kildevarsleren (den som utløste alarmen) blinker slik at man lett kan identifisere kildevarsleren.

10. HYSJ-FUNKSJONEN:

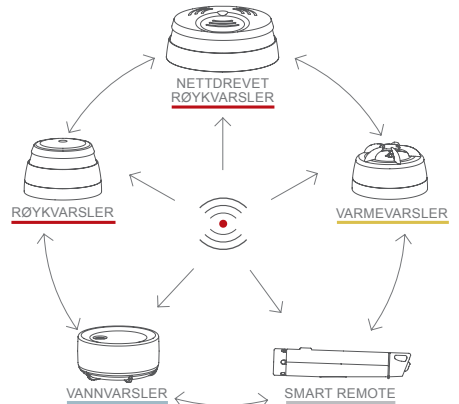
Ved uønsket alarm, f.eks. ved matlaging etc, kan kildevarsleren (som vises med røde, blinkende LED-dioder) avstilles midlertidig i 10 minutter ved å trykke på testknappen.

Alarmårsaken må identifiseres før hysjfunksjonen brukes. Dette for å være sikker på at det ikke er en reell brannsituasjon.



11. LEGG TIL EKSTRA ENHET:

WIRELESS.))
ALARM FAMILY



Alle CAVIUS-tilkoblede alarmer i Wireless Alarm Family kan legges til systemet ettersom de kjører på samme frekvens og bruker samme dataprotokoll.

Dette betyr at det trådløse systemet kan bestå av en kombinasjon av røyk, varme, flom mm. Sett alle alarmer inn i "Lærmodus" og gjenta del 1.

Test alltid tilkoblingen til alle enheter ved å gjenta testfunksjonen seksjon 7 etter at du har lagt til enheter

12. LAVT BATTERISIGNAL:

Backupbatteriet i produktet ditt kan drifte enheten i inntil 1 år uten nettspenning og inntil 10 år med nettspenning. Vi anbefaler å bytte backupbatteri etter 5 år.

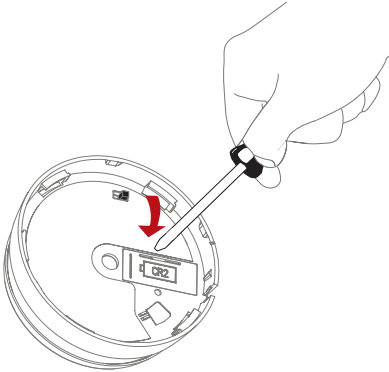
Når batteriet går mot slutten av levetiden, høres en kort pipelyd hvert 48. sekund i 30 dager.

Det er kun varsleren med lavt batterinivå som vil pipe, ingen andre tilkoblede varslere vil varsle lavt batterinivå. Du trenger ikke å programmere varslere på nytt ved batteribytte, de vil ikke glemme koden under prosessen med å skifte batteri.

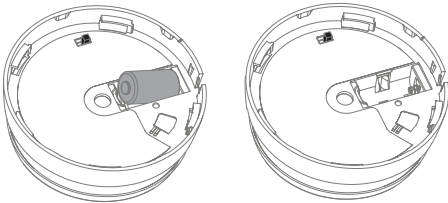
13. BATTERBYTTE:

For å bytte batteri, ta ned røykvarsleren fra strømforsyningen ved å vri mot klokken.

Fjern plastdekselet for å komme til backupbatteriet.



Bytt ut batteriet og pass på polariteten (+ og -), så du setter batteriet inn riktig vei.



Monter røykvarsleren på strømforsyningen ved å vri varsleren med klokken til den klikker på plass.

MERK: Ikke glem å teste røykvarsleren.

14. VEDLIKEHOLD & FEILSØKING:

Røykvarsleren bør støvsuges en gang i kvartalet for å fjerne støvpartikler, og den kan tørkes av med en lett fuktet klut. (Ikke forsøk å åpne varsleren).

Høy fuktighet / kondens eller raske temperaturforandringer kan forårsake feilalarm.

Stekeos fra matlaging kan også forårsake feilalarm. Hvis ikke røykvarsleren virker når du trykker på testknappen, er årsaken sannsynligvis defekt strømforsyning og / eller backupbatteri. **Test alltid varsleren etter at batteriet er byttet.**

Hvis problemet vedvarer, gå til www.cavius.com for mer informasjon om feilsøking.

15. ANNEN INFORMASJON:

Ikke mal over røykvarsleren.

Både røykvarsleren og batteriet er EE-avfall. Levér røykvarslere på nærmeste returstasjon.

Følg alltid lokale og nasjonale forskrifter, samt råd fra ditt forsikringsselskap vedrørende installasjon av røykvarslere.

Oppfyller Radiodirektivet 2014/53/EU.

Benytter radiosignaler for å kommunisere på 868 MHz.

Maksimal overført radioeffekt: 20 dBm.

Samsvarserklæring iht. 2014/53/EU (RED) kan lastes ned fra www.cavius.com

ADVARSEL: Husk å fjerne støvdekselet etter installasjon. Røykvarsleren vil ikke fungere så lenge støvdekselet er montert.

ADVARSEL: Alle alarmer bør behandles som en faktisk brann, og boligen skal evakueres umiddelbart.

ADVARSEL: For å forhindre personskaade, må dektoren festes godt til taket / veggen i samsvar med installasjonsinstruksjonene.

ADVARSEL: Batterier skal ikke utsettes for overdreven varme som sollys, strålevarme eller lignende. Vær oppmerksom på lokale forskrifter rundt installasjon.

⚠ ADVARSEL: Denne enheten inngår i et fast elektrisk anlegg og skal kun installeres av en registrert installasjonsvirksomhet. Vi anbefaler at installasjonen bare utføres av autorisert elektriker i samsvar med EN60065.

Cavius erklærer herved at radioustyret type 2201 er i samsvar med direktiv 2014/53/EU.

Den fullstendige teksten til EU-samsvarserklæringen er tilgjengelig på følgende internettsadresse: www.cavius.com



EN 14604:2005 + AC:2008
DoP no.: 102.0017



CE og RED-samsvarserklæringen og ytelseserklæringen kan lastes ned fra: www.cavius.com
Papirversjonen av ytelseserklæringen er tilgjengelig gratis på forespørsel.

Carrier er ikke ansvarlig for eventuelle feil som måtte finnes i denne brukerveiledningen. Carrier forbeholder seg retten til å endre produktet, programvaren og / eller spesifikasjoner uten varsel, og Carrier forplikter seg ikke til å oppdatere informasjonen i dette dokumentet.

Produsent: Carrier Fire & Security Danmark A/S, Ellekær 9A, 2. Th, DK-2730. Produsert i P.R.C.



©2023 Carrier. Alle rettigheter forbeholdt.
Alle varemerker og tjenestemerker det henvises til her tilhører sine respektive eiere.