

CAVIUS SE

NÄTANSLUTEN RÖKVARNARE

Nätansluten rökvarnare
Modell nr.: 2201
Utvecklad av CAVIUS

Rökvarnaren är utvecklad för privat bruk.

VÄNLIGEN LÄS DENNA ANVÄNDARGUIDE NOGA INNAN ANVÄNDNING OCH SPARA FÖR FRAMTIDA ANVÄNDNING!

SÄKERHETS INSTRUKTIONER:

Enheten levereras med ett 3V litiumbatteri. Batterier ska hanteras varsamt och batteridrivna enheter ska förvaras utom räckhåll för barn. Försök inte ladda eller bränna batterierna.

TEKNISK INFORMATION:

Rökvarnaren strömförsörjs av elnätet (110–230 V AC), och har ett litium CR2-batteri som reservströmkälla.

Rökvarnaren kan sammankopplas med andra 2201-larm, och med andra CAVIUS Wireless Family-larm. Högsta antal larm som kan sammankopplas inom en husgrupp är 32.

Obs! Dessa måste vara larm från CAVIUS

WIRELESS.))
ALARM FAMILY

Avståndet mellan sammankopplade larm beror på fastighetens layout och de ska alltid testas efter installation. Det rekommenderas inte att montera larm med ett större avstånd än 10 m emellan. Diameter: 97 mm. Höjd: 41 mm (utan sockel) 52 mm (med sockel).

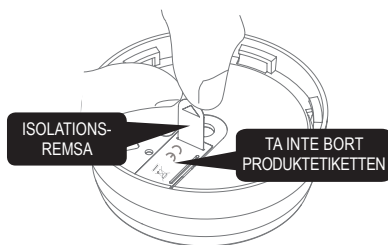


1. INSTÄLLNING OCH ANSLUTNING AV LARM:

Börja med att dra ut isolationsremsan i batterifacket som visat.

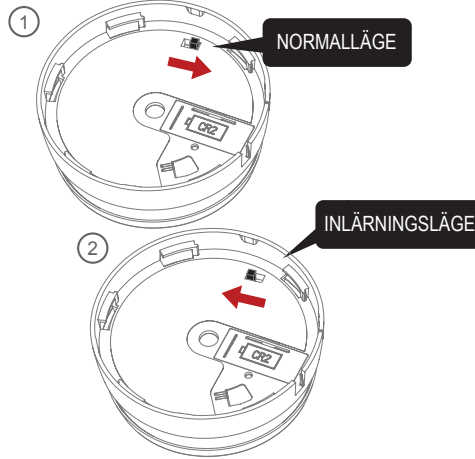
APP / HUB

Har du HUB skall du inte följa programmeringsinstruktionen i denna bruksanvisning utan följ instruktionen i appen.



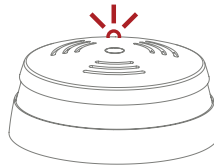
RF-anslutning görs när enheten endast drivs av batteri. Du behöver inte ansluta till strömförsörjningen. Produktens etikett får inte tas bort eftersom den innehåller viktig information avseende produkten.

Alla larm som ska anslutas i fastigheten ska ställas i "Learn Mode" (inlärningsläge) genom att skjuta reglaget baktill på rökvarnaren till läge "Learn Mode".



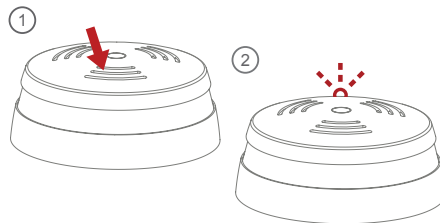
Obs! Reglaget för inlärningsläget baktill på larmet kan bara vara i inlärningsläget när larmet är bortmonterat från strömförsörjningsenheten. Reglaget kommer automatiskt att koppla om till normalläget när larmet monteras tillbaka på strömförsörjningsenheten.

Den röda LED-lampan kommer att tändas för att indikera att "Learn Mode" har valts.

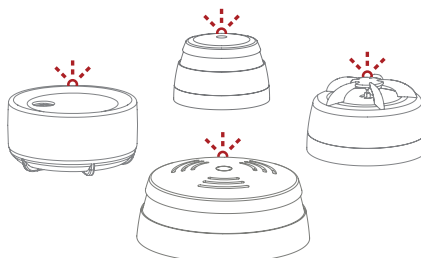


Ta inte ut batteriet under "Learn Mode" då detta avbryter inlärningsprocessen.

Tryck och håll ned testknappen på endast ett larm, tills det piper och LED-lampan blinkar. Detta larm kommer att bli "master" och börja sända ut en specifik fastighetskod till övriga larm.



Allt eftersom övriga larm erhåller den specifika fastighetskoden kommer även deras LED-lampa att börja blinka.



När alla brandvarnare röda LED-lampa blinkar är de sammankopplade och SKALL KOPPLAS BORT FRÅN 'INLÄRNINGSLÄGE' och installeras.

Märk det ursprungliga "Lär" -larmet för att enkelt lägga till nya CAVIUS Wireless Family-larm i systemet.

2. BÄSTA OMRÅDEN FÖR INSTALLATION AV RÖKVARNAREN:

- Observera de lokala föreskrifterna i ditt land avseende installation.
- Vänligen observera lokala föreskrifter om information till ditt försäkringsbolag avseende installerade rökvarnare.
- Installera minst en rökvarnare mellan möjliga brandkällor och sovrum.
- Installera rökvarnare på fastighetens alla våningar, i korridorer och trappor.
- Installera en rökvarnare i varje rum, som t.ex. sovrum och vardagsrum.

Fler larm ökar säkerheten.

3. OMRÅDEN DÄR RÖKVARNARE INTE SKA INSTALLERAS:

- I dammiga rum.
- I toppen av ett högt lutande tak, i takhörn, och inom ett avstånd på 50 cm till en vägg.
- I rum där temperaturen rör sig utanför intervallet på +4° C till +38° C eller där den relativa luftfuktigheten är 90 % utan att kondensera.
- I kök, garage, tvättstuga eller alltför nära en eldstad; områden där antingen fukt, ångor eller rök kan förekomma.

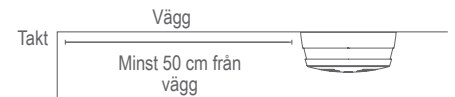
Placera rökvarnaren där den går att nå för att testa batteriet och för underhåll.

4. PLACERING:

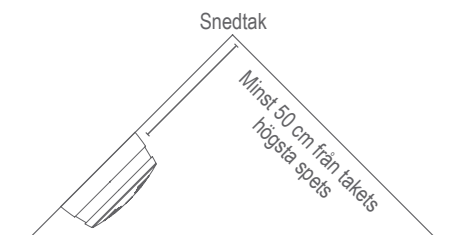
Rökvarnaren är designad för installation i tak. Minst en rökvarnare per våning och 10 meter som längst avstånd mellan rökvarnare.

För takinstallation:

Rökvarnaren ska vara minst 50 cm från väggen.



För katedral- eller snedtak:



5. INSTALLERA RÖKVARNAREN:

Obs! DETTA LARM MÅSTE INSTALLERAS AV EN GODKÄND HANTVERKARE.

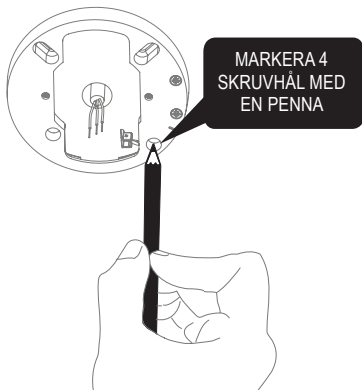
SE TILL ATT ELEN ÄR AVSTÄNGD INNAN PÅBÖRJAD INSTALLATION.

VARNING: FASLEDARE, NEUTRALLEDARE OCH SKYDDSJORD MÅSTE INSTALLERAS KORREKT OCH FÅR EJ FÖRVÄXLAS.

Obs! Larmet levereras i förpackningen med ett dammskydd som är satt på larmet för att skydda det från exponering av stora mängder damm, under t.ex. pågående byggnadsarbete, som eventuellt kan skada eller reducera larmets funktion. Dammskyddet måste avlägsnas efter att byggnaden är renstädad.

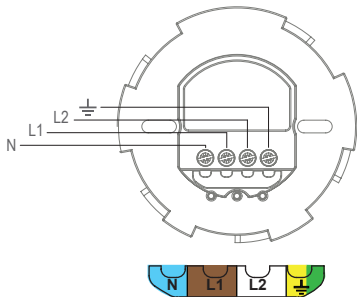
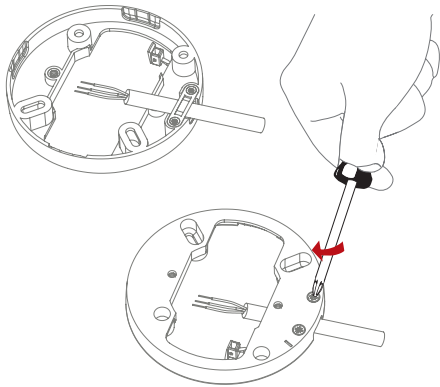
ALTERNATIV 1: Larm monterat med sockel i taket

Använd sockelns ring för att markera ut skruvhålen i taket.



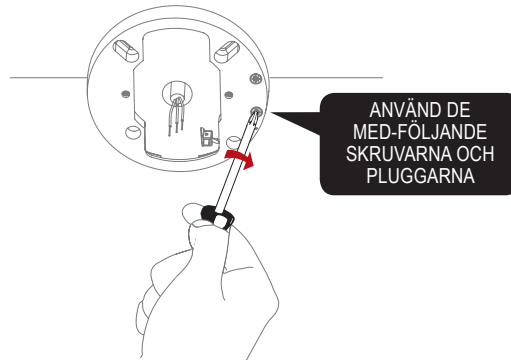
MARKERA 4 SKRUVHÅL MED EN PENNA

För utvärtes kabeldragning, dra matningskabeln genom kabelhållaren på sockeln och skruva fast.



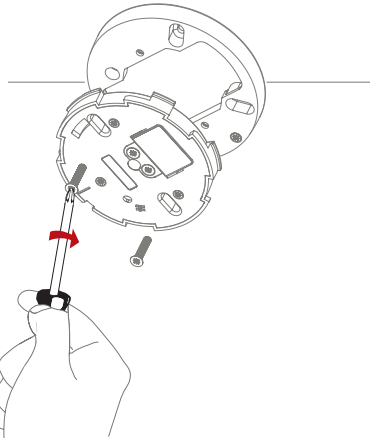
Anslut de 3 kablarna till strömförsörjningsenheten: Fasledare (L1), neutralledare (N), skyddsjord (\perp).

Skruva fast sockeln i taket.

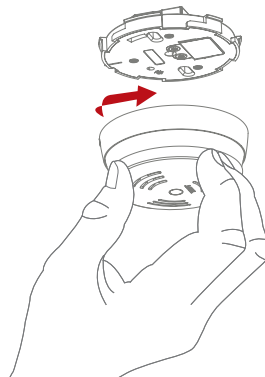


ANVÄND DE MED-FÖLJANDE SKRUVARNA OCH PLUGGARNÄ

Skruva fast strömförsörjningsenheten i sockeln.

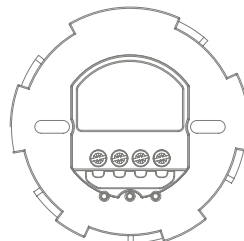


När sockeln och strömförsörjningsenheten är monterade fäster du rökvarnaren genom att vrida den medurs tills den klickar. Om batteriet antingen saknas eller är felaktigt monterat, kommer inte rökvarnaren kunna klicka fast i sockeln.

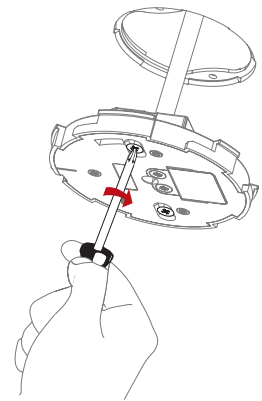


ALTERNATIV 2: LARM MONTERAT PÅ EN KOPPLINGSBOSA:

Anslut de 3 kablarna från kopplingsdosan till larmets strömförsörjningsenhet: Fasledare (L1), neutralledare (N), skyddsjord (\perp).



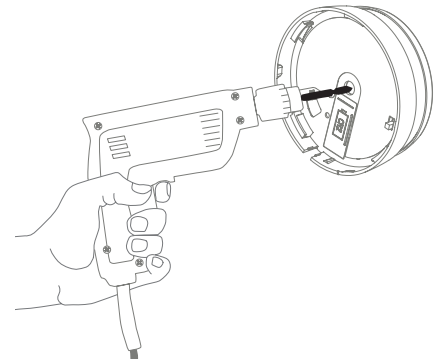
Skruva fast strömförsörjningsenheten på kopplingsdosan.



OBS: Sockeln används inte när larmet är installerat på en kopplingsdosan.

ALTERNATIV 3: LARM MONTERAT MED LAMP-PUTTAG:

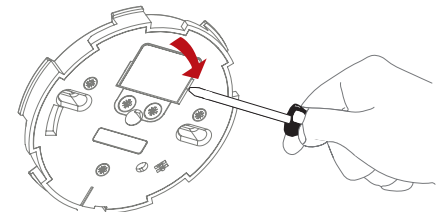
Borra ett hål i mitten av larmet (ø8 mm)



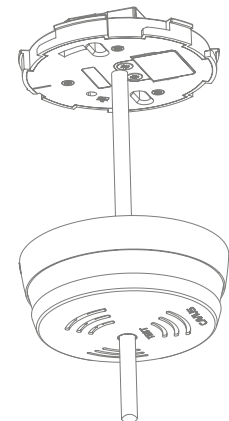
Installera strömförsörjningsenheten i sockelringen eller använd en kopplingsdosan, som visat under alternativ 1 och 2.

OBS: Larmet måste vara kopplat till en annan strömförsörjning än lampan, eftersom den kan slås AV och PÅ.

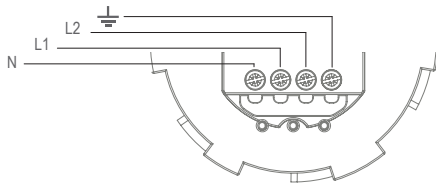
Ta bort plastkåpan för att komma åt strömförsörjningskontaktdon.



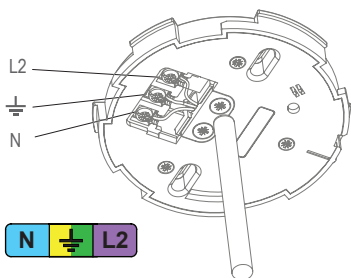
Dra lampkablarna genom rökvarnaren.



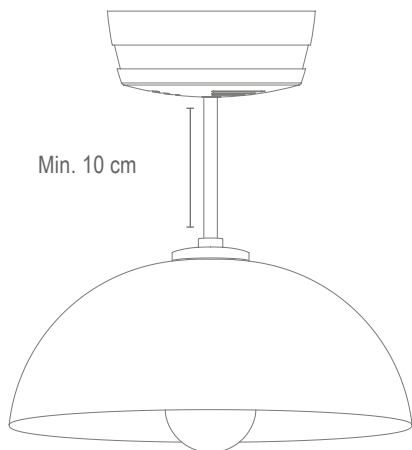
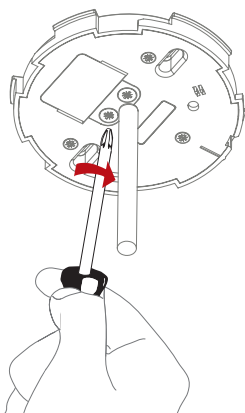
Anslut de 4 kablar till strömförsörjningsenheten: Fasledare (L1), neutralledare (N), skyddsjord (⏏), anslut lampans matningskabel (L2).



Installera kablar som visat.



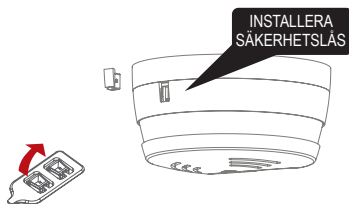
Installera kabelhållaren och ersätt täckkåpan.



Lampa: max. 75 W
Lampenhetens vikt: max. 2 kg

Obs! Efter att kablar har dragits genom larmet, ska det kontrolleras att testknappen kan röra sig fritt. Om hålet är för litet, kan testknappen inte röra sig.

6. SÄKERHETSLÅS:



7. TESTFUNKTION:

Efter installation, och minst en gång per kvartal, måste alla larm testas för att säkerställa att de fungerar ordentligt och är inom räckhåll från varandra.

Det rekommenderas att visuellt kontrollera så att LED-lampan blinkar korrekt (var 48:e sekund). Tryck på testknappen hos vilket larm som helst i åtminstone 10 sekunder. Detta skickar ut en testsignal från larmet; alla andra anslutna larm bör erhålla signalen inom en kort tid. Larmen kommer att avge ett kort pip och LED-lampan kommer att blinka var 8:e sekund i 2 minuter.

Obs! Testfunktionen skickar även ut en utarmad RF-signal för att säkerställa optimal drift vid normala förhållanden.

När testsignalen har skickats svarar larmen på två sätt:

1. Ett enskilt pip var 8:e sekund indikerar att larmen är anslutna och fungerar.

2. Tre korta pip var 8:e sekund indikerar fel på rökvarnaren. Gör rent rökvarnaren med en dammsugare (på låg inställning) runt om rökvarnarens kammare och därefter testa larmet igen. Vid behov kan denna indikering stängas av i för tid på varje rökvarnare genom att trycka kort på testknappen.

TIPS: Det är säkert att täcka för ljudutgången med fingret under testet för att minimera den ljudnivå som avges.

Om problemet kvarstår, gå till www.cavius.com för felsökning.

8. NORMALLÄGE:

I normalläge blinkar LED-lampan var 48:e sekund för att visa korrekt drift. Den gröna LED-lampan lyser när larmet är anslutet till elnätet. Det kan ta upp till 1 minut innan larmet indikerar att det är anslutet till elnätet.

9. LARMLÄGE:

När rök detekteras går rökvarnaren in i "Alarm Mode" (larmläge). Larmsignalen avges och den röda LED-lampan blinkar.

Rökvarnaren sänder även larmsignalen till övriga anslutna larm som även de avger larmsignal efter en kort fördröjning.

CAVIUS Wireless Family har två olika larmsignaler:

Larmsignal 1 (--- ---) är livshotande larm, t.ex. ett röklarm.

Larmsignal 2 (- - -) är ett icke-livshotande larm, t.ex. ett översvämningsslarm:

Röklarmsignal: --- ---

Värmelarmsignal: --- ---

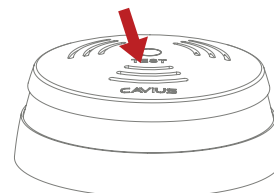
Översvämningsslarmsignal: - - -

Vänligen observera att endast det ursprungliga larmets röda LED-lampa kommer att blinka så att det kan identifieras.

10. PAUS/TYST FUNKTION:

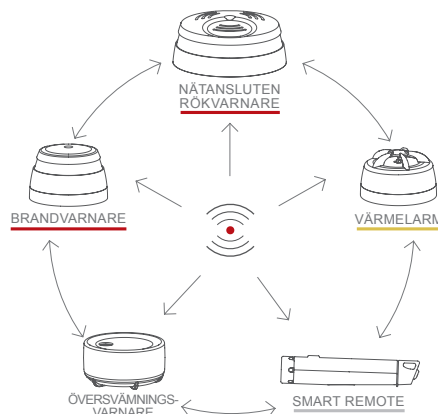
Om rökvarnarna falsklarmar p.g.a. matlagning, eldstad etc. kan de endast pausas i 10 minuter genom att trycka på testknappen på den ursprungliga rökvarnaren (indikeras genom den blinkande LED-lampan).

Anledningen till detta är att det är nödvändigt att lokalisera larmkällan innan funktionen "tyst" används. Detta är för att säkerställa att det inte föreligger en livshotande situation.



11. LÄGGA TILL EXTRA ENHET:

WIRELESS.))
ALARM FAMILY



Alla CAVIUS sammankopplade larm inom Wireless Alarm Family kan läggas till systemet eftersom de körs på samma frekvens och använder samma dataprotokoll.

Detta innebär att det trådlösa systemet kan bestå av en kombination av rök, värme, översvämning mm. Placera alla larm i 'Inlärningsläge' och upprepa avsnitt 1.

Testa alltid anslutningen till alla enheter genom att upprepa testfunktion avsnitt 7 efter att du har lagt till enheter.

12. SIGNAL FÖR LÅG BATTERINIVÅ:

Din produkt har ett reservbatteri med en livslängd på 1 år utan anslutning till elnätet, och upp till 10 år i normalläge vid anslutning till elnätet. Dock rekommenderar vi att batteriet byts ut var 5:e år.

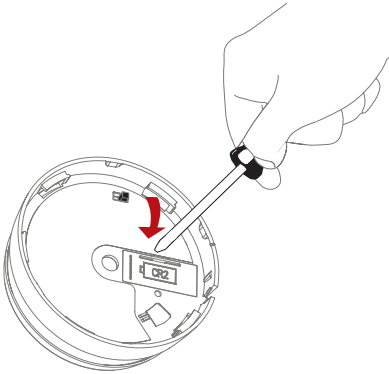
När batteriet närmar sig slutet av sin livslängd kommer ett kort pip att avges var 48:e sekund i 30 dagar.

Endast det larm som har en låg batterinivå piper, inga andra anslutna larm piper. Det är säkert att byta batterier i larmen utan att upprepa inlärningsprocessen igen – de tappar inte koderna under batteribytet.

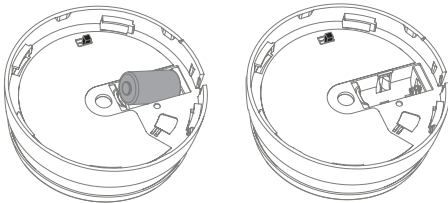
13. BYTE AV BATTERI:

För att byta batteri måste rökvarnaren tas bort från strömförsörjningsenheten genom att vrida den moturs.

Ta bort plastlocket för att komma åt batteriet.



Byt ut batteriet och var noga med hur polerna sitter.



Sätt tillbaka rökvarnaren på strömförsörjningsenheten genom att vrida den medurs tills den klickar och testa därefter rökvarnaren.

14. UNDERHÅLL OCH FELSÖKNING:

Rökvarnaren ska dammsugas en gång i kvartalet, för att ta bort dammpartiklar, och den kan torkas av med en fuktig trasa. (Öppna inte rökvarnaren.)

Kondens som ett resultat av hög luftfuktighet kan åtgärdas genom att torka rökvarnaren.

Om rökvarnaren inte fungerar när testknappen trycks in är den troliga orsaken ett el-fel. **Testa alltid larmet efter byte av batteri.**

Om problemet kvarstår, gå till www.cavius.com för felsökning.

15. ÖVRIG INFORMATION:

Måla inte larmet.

Kassering: För batteri och produkt, vänligen kassera korrekt vid livslängdens slut. Detta är elektronikavfall som ska återvinnas.

Vänligen observera lokala föreskrifter om information till ditt försäkringsbolag avseende installerade brandvarnare.

Uppfyller direktivet om radioutrustning 2014/53 / EU.

Sammankopplade via RF: 868 MHz.

Max sändning av radiofrekvens: 20 dBm.

Hela DoC för 2014/53 / EU (RED) kan laddas ner på www.cavius.com

WARNING: Vänligen avlägsna dammskyddet efter installation. Rök kan inte komma in i rökkammaren när dammskyddet täcker larmet.

WARNING: Alla larm bör antas på grund av verklig brand och bostaden ska evakueras omedelbart.

WARNING: För att förhindra skador måste denna apparat fästas ordentligt i taket / väggen i enlighet med installationsanvisningarna.

WARNING: Batterier får inte utsättas för kraftig värme som glans, eld eller liknande. Observera lokala regler för installationen.

⚠ VARNING: Detta är en nätdriven enhet och kan vara farlig att installera. Vi rekommenderar att installationen tillsammans med tillhörande leverans- och sammankopplingsledning endast ska utföras av en professionell i enlighet med BS EN 60065:2002.

Härmed intygar Cavius att radioutrustningen typ 2201 överensstämmer med direktiv 2014/53/EU.

Den fullständiga texten till EU-försäkringen om överensstämmelse finns tillgänglig på följande internetadress: www.cavius.com



CE och RED -försäkringen om överensstämmelse och DoP kan laddas ner från: www.cavius.com
Pappersversionen av produktresumén är tillgänglig gratis på begäran.

Carrier tar inte på sig något ansvar för eventuella fel som kan förekomma i denna handbok. Carrier förbehåller sig dessutom rätten att när som helst utan förvarning ändra maskinvaran, programvaran och/eller specifikationer som beskrivs här, och Carrier gör inget åtagande att uppdatera denna information.

Tillverkare: Carrier Fire & Security Danmark A/S, Ellekær 9A, 2. Th, DK-2730. Tillverkad i P.R.C.



©2023 Carrier. Alla rättigheter förbehållna.
Alla varumärken och servicemärken som hänvisas till här tillhör sina respektive ägare.