

CAVIUS



PALVAROITTIMEN KÄYTTÖOHJE

Malli nro.: 2007

LUE KÄYTTÖOHJE HUOLELLISESTI ENNEN KÄYTTÖÄ JA SÄILYÄ MYÖHEMPÄÄ TARVETTA VARTEN!

Cavius-palvaroitin on tarkoitettu asennettavaksi kotitalouksiin sekä asuntoautoihin ja -vaunuihin.

Turvallisuusohjeet:

Laitteen mukana toimitetaan 3 V:n litiumakku. Paristoja on käsiteltävä varoen, ja paristokäyttöiset laitteet on pidettävä poissa lasten ulottuvilta. Älä yritä ladata tai polttaa paristoja.

Tekniset tiedot:

Varoittimen tyyppi: Cavius-palvaroitin on optinen palvaroitin.

Hälytysignaali: Laite varoittaa tulipalosta toistuvien äänimerkkien sarjalla. Vähimmäisäänepainetaso on 85 dB 3 metrin etäisyydellä.

Paristo: Palvaroitin toimii ei-vaihdeavalla 3V CR123-litiumparistolla, jonka käyttöikä on 10 vuotta (sis. toim.).

TÄRKEÄÄ: Älä vaihda paristoa. Jos paristo vaurioituu, vaihda tuote uuteen.

Alhaisen vaurustason ilmaisin:

Kun pariston käyttöikä on kulumassa loppuun, varoitimesta kuuluu lyhyt äänimerkki ja merkkivalo vilkkuu 48 sekunnin välein. Tämä vaihe kestää vähintään 30 päivää. Palvaroitin on suositeltavaa vaihtaa uuteen 10 vuoden kuluttua tai jos se on vaurioitunut. Varoitin ei ole aktiivinen, ellei se ole paikallaan kiinnitysjalustassa.

Tarkista varoitin aina kiinnitysjalustaan asettamisen jälkeen (aloita testaus muutaman sekunnin kuluttua).

Sijoittaminen:

Palvaroitimet on tarkoitettu asennettaviksi kattoon tai seinään. Palvaroitimen tulee olla vähintään 50 cm etäisyydellä seinästä, varoitimia tulisi olla vähintään yksi joka kerroksessa, ja varoitimien välisen etäisyyden tulisi olla enintään 10 m.

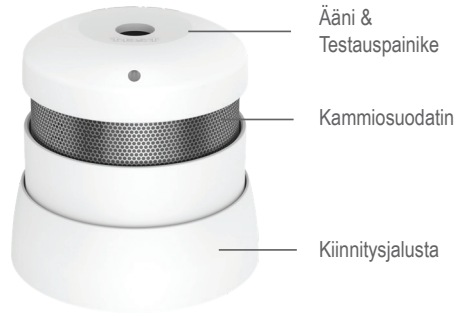
Hälytysignaali: Laite hälyttää visuaalisesti ja äänimerkillä. Passiivisessa tilassa merkkivalo ilmaisee normaalin toiminnan vilkkumalla 48 sekunnin välein. Hälytystilassa merkkivalo vilkkuu ja varoitimesta kuuluu äänimerkki asukkaiden hälyttämiseksi.

Mykistystoiminto: Jos hälytys on aiheeton, paina olevaa testauspainiketta. Varoitin mykistyy 10 minuutiksi, minkä jälkeen se palaa normaaliin hälytystoimintaan.

Huolto: Imuroi palvaroitin noin 3kk välein poistaaksesi varoitimeen mahdollisesti kerääntyvän huoneilmassa olevan pölyn. Pyyhi kostealla, mutta älä avaa varoitinta. Testaa palvaroitin ainakin kerran kolmen kuukauden välein painamalla testipainiketta. Varoitin testaa itsensä ja antaa äänimerkin.

Varoittimen sijoitussuositukset:

- Sijoita vähintään yksi varoitin mahdollisten palon lähteiden ja makuuhuoneiden väliin.
- Joka kerroksessa sekä käytävissä ja portaikoissa tulisi olla varoitin.

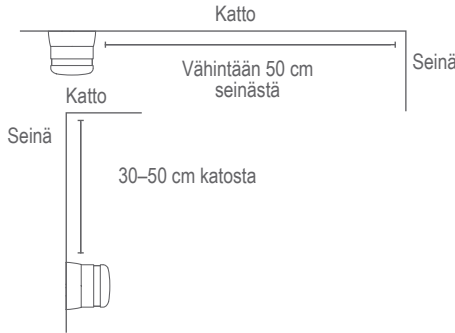


- Kaikissa huoneissa, kuten makuuhuoneissa ja olohuoneissa, olisi hyvä olla varoitin.
- Sijoita varoitin sellai seen paikkaan, jossa siihen pääsee käsiksi pariston testausta ja huoltoa varten.

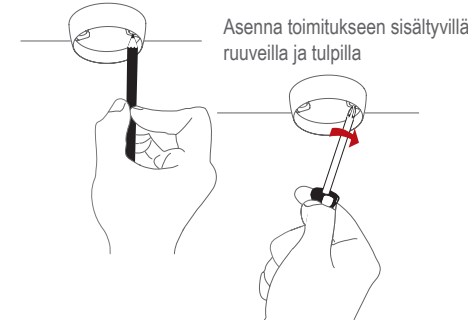
Lisävaroitimet parantavat turvallisuutta.

Varoittimen asentaminen:

1. Irrota varoitin kiinnitysjalustasta kääntämällä sitä vastapäivään. Merkitse ruuvireikien paikka kattoon käyttäen apuna kiinnitysjalustaa. Asenna kiinnitysjalusta toimitukseen sisältyvillä ruuveilla ja tulvilla. Kun kiinnitysjalusta on paikallaan, kiinnitä varoitin kääntämällä sitä myötäpäivään.



Merkitse ruuvireikien paikat lyijykynällä



2. Kun varoitin on paikallaan, testaa hälytys painamalla testauspainiketta siten, että kuulet voimakkaan hälytysäänen.

Huomaa: Tuotteen tarraa ei saa poistaa, koska se sisältää tärkeää tietoa tuotteesta.

Varoitinta EI saa asentaa

- Pölyisiin huoneisiin
- Teräväkulmaisten kattojen korkeimpaan kohtaan, katon nurkkiin tai alle 50 cm etäisyydelle seinästä.
- Huoneisiin, joissa lämpötila voi olla alle +4° tai yli 38 °C tai suhteellinen, ei-tiivistävä ilmankostuus on yli 90 %
- Keittiöön, autotalliin tai takkaan, jossa voi esiintyä kosteutta, kaasuja tai savua.

Vianmääritys: Jos palvaroitin hälyttää ilman näkyvää syytä, syy voi olla jokin seuraavista:

- Savukammiossa on pölyhiukkasia, jotka voi poistaa imuroimalla verkon.
- Varoitimeen on tiivistynyt paljon kosteutta. Tämän voi ratkaista kuivaamalla varoitimen.

Jos palvaroitin ei toimi, kun testauspainiketta painetaan, paristo saattaa olla viallinen. Tässä tapauksessa palvaroitin on vaihdettava uuteen.

Muita tietoja:

Palvaroitinta ei saa maalata.

Hävittäminen: Hävitä tuote asianmukaisesti niiden käyttöön päätyttyä. Tuote on elektroniikkajätettä, joka tulisi kierrättää.

Noudata paikallisia määräyksiä asennettujen palvaroitimien ilmoittamisesta vakuutusyhtiölle.

VAROITUS: Kaikki hälytykset on oletettava johtuvan todellisesta tulipalosta ja asunto on evakuoitava välittömästi.

VAROITUS: Loukkaantumisen estämiseksi tämä laite on kiinnitettävä tukevasti kattoon / seinään asennusohjeiden mukaisesti.

VAROITUS: Paristoja ei saa altistaa liialliselle lämmölle, kuten loistolle, tulelle tai muulle. Noudata paikallisia paikallisia määräyksiä asennuksesta.



EN 14604:2005 + AC:2008
DoP no.: 102.0014
CE- ja RED -vaatimustenmukaisuusvakuutus ja DoP voidaan ladata osoitteesta <http://www.cavius.com>
DoP: n paperiversio on saatavilla maksutta pyynnöstä.



Tuotteeseen kiinnitetty CE -merkintä vahvistaa kaikkien asiaankuuluvien eurooppalaisten direktiivien ja standardin EN14604 ja rakennustuotteiden asetuksen (CPR) 305/2011.

Carrier ei vastaa tässä oppaassa mahdollisesti esiintyvistä virheistä. Lisäksi Carrier pidättää oikeuden muuttaa tässä kuvattuja laitteita, ohjelmistoja ja/tai teknisiä tietoja milloin tahansa ilman ennakkoilmoitusta. Carrier ei myöskään sitoudu päivittämään tässä annettuja tietoja.

Valmistaja: Carrier Fire & Security Danmark A/S, Ellekær 9A, 2. Th, DK-2730. Valmistettu Kiinassa



CAVIUS SE

BRAND VARNARE

Modell nr.: 2007

VÄNLIGEN LÄS DENNA ANVÄNDARGUIDE NOGA INNAN ANVÄNDNING OCH SPARA FÖR FRAMTIDA ANVÄNDNING!

CAVIUS brandvarnare är avsedda för installation i bostadshus, husvagnar och husbilar.

Säkerhets instruktioner:

Enheten levereras med ett 3V litiumbatteri. Batterier ska hanteras varsamt och batteridrivna enheter ska förvaras utom räckhåll för barn. Försök inte ladda eller bränna batterierna.

Teknisk information:

Detektortyp: CAVIUS brandvarnare är en fotoelektrisk larm.

Larmsignal: Brandlarmstillstånd indikeras av en serie upprepade toner. Lägsta ljudnivå är 85 dB vid ett avstånd av 3 meter.

Batteri: Drivs av ett ej utbytbart 3 V CR123 Litiumbatteri med en livslängd på 10 år (ingår).

VIKTIGT: Byt inte ut batteriet. Byt ut produkten om batteriet är slut.

Indikator för låg batterispänning:

Ett kort "pip" ljuder och LED-lampan blinkar var 48:e sekund när batteriet börjar ta slut. När detta händer fortsätter den fungera i minst 30 dagar.

Det rekommenderas att byta brandvarnaren efter 10 år eller om detektor har tagit skada. Larmet är inte aktiv om den inte monterats i sockeln.

Kontrollera alltid larmet efter den monterats i sockeln (vänta ett par sekunder innan testet).

Placering:

Brandvarnaren är designad för installation i tak eller på vägg. Brandvarnaren ska placeras minst 50 cm från väggen och minst en brandvarnare per våning, dock högst 10 meter mellan brandvarnarna.

Larmsignal: Larmet har en visuell och en akustisk varningssignal. I det passiva läget blinkar LED-lampan var 48:e sekund för att indikera normal funktion. I larmläge blinkar LED-lampan och larmet avger en svepande ljudsignal avsedd att varna boende.

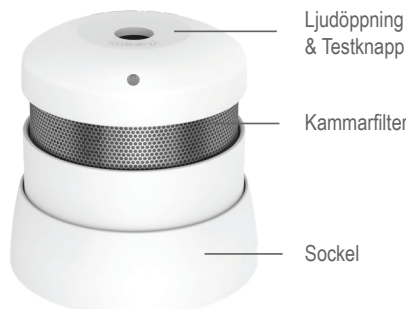
Tyst funktion: I händelse av oavsiktligt larmtillstånd eller falsklarm, tryck på den övre knappen. Detta tystar larmet i 10 minuter och därefter återgår larmet automatiskt till normal funktion.

Underhåll: Brandvarnaren ska dammsugas en gång per kvartal och den kan torkas av med en fuktig trasa. (Öppna inte larmet.)

Testa larmet minst en gång per kvartal genom att trycka på testknappen. Larmet utför ett självtest och avger en högljud larmsignal.

De bästa platserna att montera larmet är:

- Att placera minst en varnare mellan möjliga brandkällor och sovrum

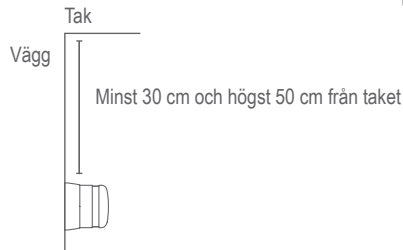


- Att placera varnare i varje rum, i korridorer och trappor
- Att placera en varnare i varje rum, som sovrum och vardagsrum.
- Placera larmet där den går att nå för att testa batteriet och för underhåll.

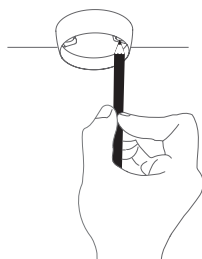
Fler varnare ökar säkerheten.

Installation av varnare:

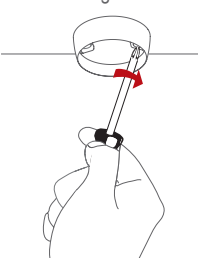
1. Koppla loss varnaren från sockeln genom att vrida den moturs. Använd sockeln för att markera ut skruvhålen i taket. Använd de medföljande skruvarna och pluggarna för att montera sockeln. När sockeln är monterad i taket fäster du varnaren genom att vrida den medurs.



Markera skruvhålen med en penna



Använd de medföljande skruvarna och pluggarna för montering



2. Efter montering måste varnaren testas genom att trycka in testknappen och alstra en högljud larmsignal.

Obs: Etiketten i produkten får inte tas bort eftersom den innehåller viktig information avseende produkten

Varnaren får INTE placeras:

- I dammiga rum
- Längst upp i spetsiga snedtak, i takhörn eller inom 50 cm från en vägg.
- I rum där temperaturen ligger utanför intervallet +4° till 38°C eller över 90 % relativ luftfuktighet ej kondenserande.
- I kök, garage och eldstäder där fukt, gaser och rök kan uppstå.

Felsökning: Om larmet aktiveras utan synliga orsaker kan den möjliga orsaker vara:

- Dammpartiklar i rökkammaren som kan tas bort genom att dammsuga nätet.
- Hög luftfuktighet som kondenserar och som kan åtgärdas genom att torka varnaren.

Om varnaren inte fungerar när testknappen trycks in är den troliga orsaken ett felaktigt batteri, och varnaren måste därmed bytas ut.

Övrig information:

Måla inte brandvarnaren.

Kassering: För produkt, vänligen kassera korrekt vid livslängdens slut. Detta är elektronikavfall som ska återvinnas.

Vänligen observera lokala föreskrifter om information till ditt försäkringsbolag avseende installerade brandvarnare.

WARNING: Alla larm bör antas på grund av verklig brand och bostaden ska evakueras omedelbart.

WARNING: För att förhindra skador måste denna apparat fästas ordentligt i taket / väggen i enlighet med installationsanvisningarna.

WARNING: Batterier får inte utsättas för kraftig värme som glans, eld eller liknande. Observera lokala regler för installationen.



EN 14604:2005 + AC:2008
DoP no.: 102.0014

CE och RED-försäkran om överensstämmelse och DoP kan laddas ner från: www.cavius.com
Pappersversionen av produktresumen är tillgänglig gratis på begäran.



CE-märket på produkten bekräftar överensstämmelse med alla relevanta europeiska direktiv och harmoniserade krav i EN14604 -standard och byggproduktförordningen (CPR) 305/2011.

Carrier tar inte på sig något ansvar för eventuella fel som kan förekomma i denna handbok. Carrier förbehåller sig dessutom rätten att när som helst utan förvarning ändra maskinvaran, programvaran och/eller specifikationer som beskrivs här, och Carrier gör inget åtagande att uppdatera denna information.

Tillverkare: Carrier Fire & Security Danmark A/S, Ellekær 9A, 2. Th, DK-2730. Tillverkad i P.R.C.



©2023 Carrier. Alla rättigheter förbehållna.
Alla varumärken och servicemärken som hänvisas till här tillhör sina respektive ägare.