

# CAVIUS

ES

## DETECTOR DE HUMO

Referencia comercial: 2007-003  
Desarrollada por CAVIUS

### LEA ATENTAMENTE EL MANUAL DE USUARIO ANTES DE INSTALAR EL DETECTOR Y CONSÉRVELO PARA UN USO FUTURO.

El detector de humo de CAVIUS se ha diseñado para domicilios privados, autocaravanas y equipos para autocaravanas. No se recomienda su uso en embarcaciones.

#### Información técnica:

**Diámetro:** 40mm. **Altura:** 42mm (sin base de montaje).

**Tipo de detector:** El detector de humo de CAVIUS es un detector de humo fotoeléctrico.

**Señal de alarma:** La condición de alarma de incendios se indica mediante una serie de tonos repetidos. El nivel acústico mínimo es de 85 dB a 3 metros.

**Pila:** Alimentado por una pila de litio 3V CR123 no reemplazable con 10 años de vida (incluida).

**IMPORTANTE:** No reemplace la pila. Reemplace el producto si la pila falla.

#### Indicador de baja batería:

Se emitirá un breve pitido y el LED parpadeará cada 48 segundos cuando la pila esté cerca del final de su vida útil. En este estado la pila seguirá funcionando un mínimo de 30 días.

Se recomienda cambiar el detector de humo después de 10 años o si ha sufrido algún daño. El detector no estará activo a menos que se inserte en la base de montaje. Compruebe siempre el detector después de insertarlo en la base de montaje (espere unos segundos antes de la prueba).

#### Colocación:

El detector de humo está diseñado para colocarlo en el techo o techo. El detector de humo debe estar como mínimo a 50 cm de la pared, y al menos un detector por planta, con una distancia máxima de 10 metros entre sí.

**Señal de alarma:** El detector tiene una señal de alerta visual y acústica. En reposo, el LED parpadeará cada 48 segundos para indicar un funcionamiento normal. En caso de emergencia, el LED parpadeará y el detector emitirá un patrón de sonido de barrido para alertar a los usuarios.

**Función silenciosa:** En caso de que se dé una situación de alarma involuntaria o falsa alarma, pulse el botón de prueba. Esto silenciará el detector durante 10 minutos, después de lo cual reanudar automáticamente su funcionamiento habitual.

**Mantenimiento:** El detector de humo se debe limpiar una vez por trimestre, y se puede hacer con un paño húmedo. (No abra el detector).

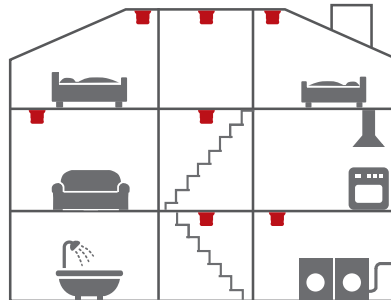
Pruebe el detector al menos una vez por trimestre presionando el botón de prueba. El detector realizará una autocomprobación emitiendo una fuerte señal acústica.



#### Los mejores lugares para montar el detector:

- Coloque un detector como mínimo entre posibles fuentes de incendio y los dormitorios.
- Detectores en cada planta y en los pasillos y escaleras.
- Detectores en cada habitación, tales como dormitorios y salas de estar.
- Coloque el detector donde sea accesible para probar la pila y para su mantenimiento.

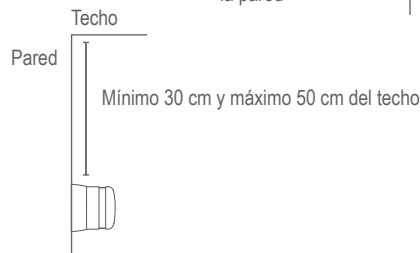
Detectores adicionales aumentarán la seguridad.



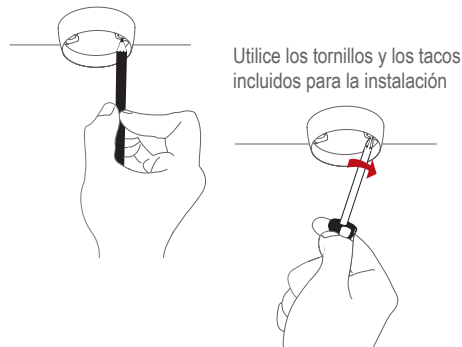
■ Mínimo

#### Instalación del detector:

1. Desconecte el detector de la base de montaje girándolo en el sentido opuesto a las agujas del reloj. Utilice el anillo de la base de montaje para marcar los orificios de los tornillos en el techo. Utilice los tornillos y los tapones incluidos para instalar la base de montaje. Una vez que la base de montaje se instale en el techo, conecte el detector girando en el sentido de las agujas del reloj.



Marque los orificios de los tornillos con un lápiz



2. Después de montar, pruebe el detector presionando el botón de prueba en la parte superior y escuche un tono de alarma alto.

**Importante:** La etiqueta del producto no debe quitarse ya que contiene información importante sobre el mismo.

#### El detector NO se puede colocar:

- En habitaciones polvorosas
- En la parte superior de techos a dos aguas las esquinas del techo o a menos 50cm de una pared.
- En habitaciones donde la temperatura sea inferior a 4 °C o superior a 38 °C, o con una humedad relativa no condensada superior al 90%.
- En la cocina, el garaje y la chimenea donde suele haber humedad, gases y humo.

**Localización de averías:** Si el detector de humo se activa sin causa visible, esto podría estar causado por:

- Partículas de polvo en la cámara de humo que se pueden eliminar pasando la aspiradora por la malla.
- Alta condensación de humedad que puede resolverse mediante el secado del detector de humo.

Si el detector de humo no funciona cuando se presiona el botón de prueba, es probable que la pila esté defectuosa y, por lo tanto, deberá reemplazarse el detector.

**Otra información:** No pinte el detector.

**Eliminación:** Deseche el producto adecuadamente al acabar su vida útil. Se trata de desechos electrónicos que deben reciclarse.

Tenga en cuenta las normativas locales sobre informar a su compañía de seguros con respecto a los detectores de humo instalados.

CE 19  
0333

EN 14604:2005 + AC:2008  
DoP no.: 2007-003

Declared performances 4.1.4, 19+5.2.5.24. Passed  
Descargue el documento DoP de: [www.cavius.com](http://www.cavius.com)



La marca CE colocada en este producto confirma su cumplimiento con las directivas europeas que se aplican al producto y, en particular, con las especificaciones técnicas armonizadas de la norma EN 14604 relativa al Reglamento sobre Productos de Construcción 305/2011.

Todos los derechos reservados: CAVIUS Aps no acepta responsabilidad sobre ningún error que pudiera aparecer en este manual. Además, CAVIUS Aps se reserva el derecho a alterar el hardware, el software o las especificaciones descritas en el presente, en cualquier momento y sin previo aviso. Además, CAVIUS Aps no se compromete a actualizar la información contenida en este documento. Todas las marcas comerciales que aparecen enumeradas en este documento son propiedad de sus respectivos propietarios. Copyright © CAVIUS Aps.

Desarrollado por CAVIUS Aps Julsøvej 16, DK-8600  
Fabricadas en P.R.C.

# CAVIUS

## RILEVATORE DI FUMO

Riferimento commerciale: 2007-003  
Sviluppato da CAVIUS

### LEGGERE ATTENTAMENTE LA GUIDA UTENTE PRIMA DELL'USO E CONSERVARLA PER USI FUTURI!

Il rilevatore di fumo CAVIUS è studiato per abitazioni private, camper e roulotte. L'utilizzo non è raccomandato per le barche.

#### Informazioni tecniche:

**Diametro:** 40mm. **Altezza:** 42mm (senza base di montaggio).

**Tipo di rilevatore:** il rilevatore di fumo CAVIUS è un rilevatore di fumo fotoelettrico.

**Segnale di allarme:** Lo stato dell'allarme antincendio è indicato da una serie di suoni ripetuti. Il livello sonoro minimo è di 85 dB a 3 metri.

**Batteria:** Alimentato da una batteria al litio non sostituibile 3V CR123, durata 10 anni (inclusa).

**IMPORTANTE: Non sostituire la batteria. Sostituire il prodotto in caso di malfunzionamento della batteria.**

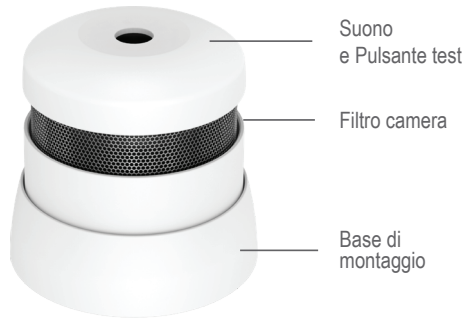
**Indicatore batteria scarica:** Verrà emesso un breve "beep" e il LED lampeggerà ogni 48 secondi una volta che la batteria sarà in procinto di scaricarsi. Si raccomanda di sostituire il rilevatore di fumo dopo 10 anni o in caso di danneggiamento. Il rilevatore non è attivo fino a quando non viene inserito nella base di montaggio. Controllare sempre il rilevatore dopo averlo inserito nella base di montaggio (lasciar passare alcuni secondi prima di fare un test)

**Posizionamento:** Il rilevatore di fumo è pensato per il montaggio a soffitto o a parete. Il rilevatore di fumo deve trovarsi ad un minimo di 50 cm dalla parete, con un minimo di un rilevatore di fumo per piano e una massima distanza tra rilevatori di 10 metri.

**Segnale di allarme:** Il rilevatore ha un tono di avviso sonoro e uno visivo. In stato passivo, il LED lampeggerà ogni 48 secondi per indicare il normale funzionamento. In stato di allarme il LED lampeggerà e l'allarme emetterà un suono generico pensato per mettere in allerta gli inquilini.

**Funzione silenzioso:** In caso di stato di allarme non intenzionale o falso allarme, premere il pulsante in alto. Questo silenzierà il rilevatore per 10 minuti, trascorsi i quali riprenderà la sua normale funzione di allarme.

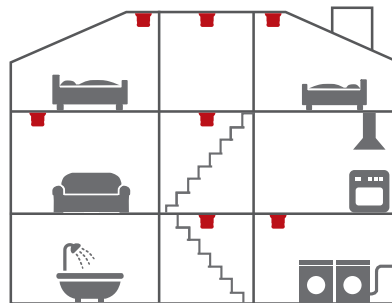
**Manutenzione:** Il rilevatore di fumo deve essere aspirato una volta ogni tre mesi e può essere pulito con un panno umido. (Non aprire il rilevatore). Testare il rilevatore almeno una volta ogni tre mesi premendo il pulsante di test. Il rilevatore eseguirà un test automatico ed emetterà un suono forte.



#### I posti migliori per montare il rilevatore:

- La configurazione minima dei rilevatori prevede il posizionamento di un rilevatore tra le possibili fonti di incendio e le camere da letto.
- Rilevatori su ciascun piano e nei corridoi e trombe delle scale.
- Rilevatori in ciascuna stanza come camere da letto e soggiorni.
- Posizionare il rilevatore in modo da poterlo raggiungere per testare la batteria ed eseguire la manutenzione.

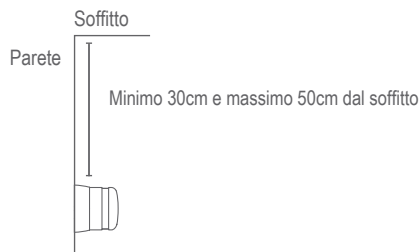
Più rilevatori incrementano la sicurezza.



■ Configurazione minima

#### Installazione del rilevatore:

1. Staccare il rilevatore dalla base di montaggio ruotando il piano in senso orario. Utilizzare l'anello della base di montaggio per contrassegnare i fori per le viti sul soffitto. Utilizzare le viti e i tappi acclusi per installare la base di montaggio. Una volta che la base di montaggio è installata sul soffitto, collegare il rilevatore ruotandolo in senso orario.



Segnare i fori per le viti con una penna



2. Dopo il montaggio, testare il rilevatore premendo il pulsante di test in alto: verrà emesso un suono forte.

**Nota:** L'etichetta sul prodotto non deve essere rimossa, perché contiene informazioni importanti relative al prodotto.

#### Il rilevatore NON può essere posizionato:

- In locali polverosi.
- In cima a soffitti particolarmente spioventi o in angoli del soffitto o entro 50 cm da un muro.
- In locali in cui la temperatura esterna va da +4° a 38°C o supera il 90% di umidità relativa senza condensa.
- In cucina, garage e caminetti in cui possono svilupparsi vapore, gas e fumo.

**In caso di guasti:** Se il rilevatore si attiva senza causa apparente, questa potrebbe essere:

- Particelle di polvere nella Camera di fumo che possono essere rimosse aspirando il filtro.
- Condensazione di elevata umidità che può essere risolta asciugando il rilevatore.

Se il rilevatore non funziona nonostante venga premuto il pulsante di prova, la causa potrebbe essere un difetto di batteria. In tal caso il rilevatore di fumo deve essere sostituito.

**Altre informazioni:** Non verniciare il rilevatore.

**Smaltimento:** Prodotto vanno smaltiti correttamente al termine della loro vita utile. Si tratta di rifiuti elettronici da riciclare.

Rispettare le disposizioni indicate dalla propria Assicurazione in materia di rilevatori di fumo installati.



EN 14604:2005 + AC :2008  
DoP no.: 2007-003

Declared performances 4-1-4-19-5-2-5-24: Passed  
Scarica il documento DoP all'indirizzo: [www.cavius.com](http://www.cavius.com)



Il marchio CE apposto sul prodotto conferma la sua conformità rispetto alle Direttive Europee che si applicano al prodotto e, in particolare, la conformità con le specifiche armonizzate della norma EN 14304 relative alla Disposizione sui prodotti da costruzione 305/2011.

Tutti i diritti riservati: CAVIUS Aps non si assume responsabilità di errori contenuti nel presente manuale. Inoltre CAVIUS Aps si riserva il diritto di modificare l'hardware, il software e/o altre specifiche qui indicate in qualsiasi momento senza preavviso. CAVIUS Aps non è tenuta ad aggiornare le informazioni qui contenute. Tutti i marchi commerciali qui elencati sono di proprietà dei rispettivi titolari. Copyright © CAVIUS Aps.

Sviluppato da CAVIUS Aps Julsøvej 16, DK-8600  
Prodotto in Cina