

# CAVIUS CO ALARM

FR

DETECTEUR DE MONOXYDE DE CARBONE  
Référence commerciale: 4002-001  
Développé par CAVIUS

**MERCI DE LIRE ATTENTIVEMENT CE MANUEL AVANT UTILISATION, ET DE LE CONSERVER PENDANT TOUTE LA DURÉE DE VIE DU PRODUIT.**

Ce détecteur de monoxyde de carbone (CO) Cavius est conçu et testé pour détecter le CO dans les logements individuels, camping-cars, les mobile homes et les caravanes.

Il déclenchera une alerte précoce de la présence de CO.

## Informations sur le monoxyde de carbone:

Le CO - monoxyde de carbone - est connu comme «tueur silencieux» car il est inodore, insipide et incolore. Il peut tuer en quelques minutes.

Le détecteur peut ne pas prévenir des effets chroniques d'une exposition au monoxyde de carbone.

Tout le monde risque une intoxication au CO. Les foetus, les nourrissons, les personnes âgées, les personnes souffrant de cardiopathie chronique, d'anémie ou de problèmes respiratoires sont généralement plus à risque que les autres.

Respirer du CO peut provoquer des maux de tête, des vertiges, des vomissements et des nausées. Si les niveaux de CO sont suffisamment élevés, vous pouvez devenir inconscient ou mourir.

Le détecteur ne protège pas les individus contre les risques spécifiques.

## 1. Informations techniques

**Diamètre:** 40mm **Hauteur:** 38mm.

**Type:** Appareil de type B avec capteur de CO electro-chemical.

**Pile:** alimentée par une pile lithium 3V CR123 non remplaçable d'une durée de vie de 10 ans (fournie).

**IMPORTANT: Ne pas remplacer la pile. Remplacer le produit si la pile tombe en panne.**

**Durée de vie du produit:** 10 ans après la date de fabrication.

**Conforme aux normes:** EN50291-1: 2018, EN50270, EN50271, EN60335, RoHs, REACH.

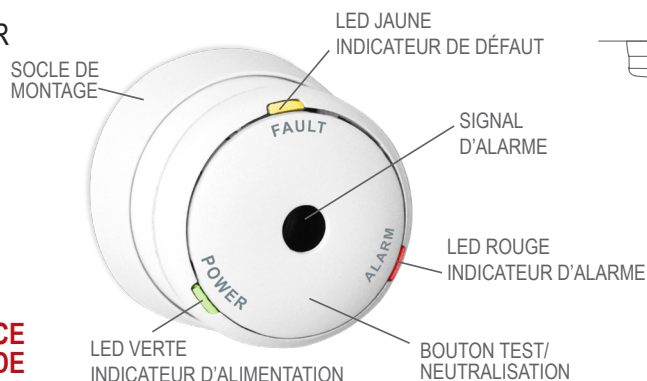
**Conditions de fonctionnement:** -10 à +40 °C, 30 à 95% sans condensation.

**Stockage / Transport:** -20 à +50 °C, 10 à 95% sans condensation.

**Puissance acoustique:** La puissance acoustique minimum est de 85 dB à 3 mètres.

## 2. Les meilleurs emplacements pour installer votre détecteur de CO

- Idéalement, un appareil devrait être installé dans chaque pièce contenant un appareil à combustible.
- Près des chambres et des pièces de vie.
- À chaque étage de votre maison.
- 1 à 3 mètres de tous les appareils à combustible.
- Au niveau des yeux pour permettre une surveillance optimale de l'indicateur lumineux.



● Emplacements recommandés de détecteur de CO

## 3. Les emplacements où ne pas installer un détecteur de CO:

- Dans un espace clos (par exemple dans une armoire ou derrière un rideau).
- Dans un endroit où il peut être obstrué (par exemple par un meuble).
- directement au-dessus d'un évier.
- À côté d'une porte ou d'une fenêtre.
- À proximité d'une VMC.
- À côté d'une évacuation d'air.
- Dans une zone où la température peut descendre en dessous de -10 °C ou dépasser 40 °C.
- Où la saleté et la poussière peuvent bloquer le capteur.
- Dans un endroit humide.
- À proximité immédiate d'un appareil de cuisson.
- Dans un environnements corrosif

## 4. Emplacement:

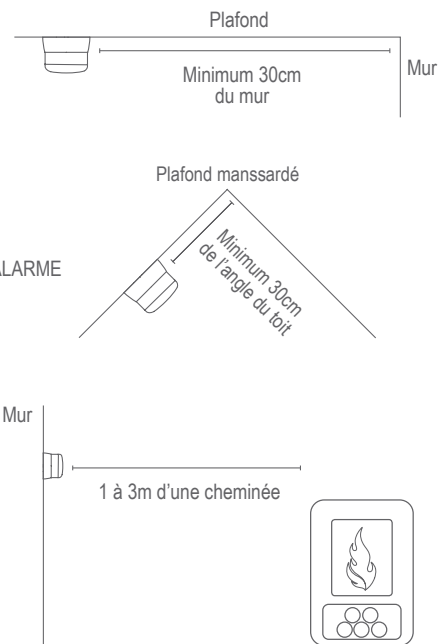
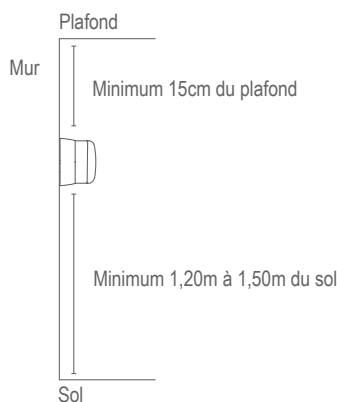
Le détecteur de CO est conçu pour être installé au mur ou au plafond.

## 5. Installation de votre détecteur de CO:

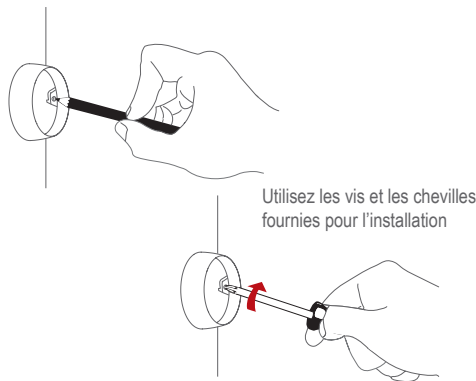
**ATTENTION: ce détecteur doit être installé par une personne compétente.**

L'installation de cet appareil ne doit pas servir à remplacer l'installation, l'utilisation et la maintenance correctes des appareils à combustion, ni l'utilisation de systèmes de ventilation et d'extraction appropriés.

Il ne remplace pas un détecteur de fumée.



Marquez les trous des vis avec un stylo



## Installation avec vis et chevilles:

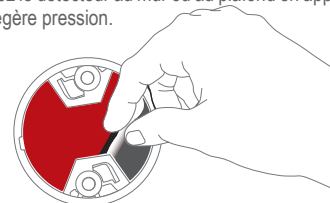
Détachez le détecteur de son socle de montage en tournant dans le sens inverse des aiguilles d'une montre. Utilisez le socle de montage pour marquer horizontalement les trous de vis sur le mur.

Fixez le détecteur en tournant dans le sens des aiguilles d'une montre.

**Remarque:** L'étiquette produit ne doit pas être retirée car elle contient d'importantes informations relatives au produit.

## INSTALLATION AVEC FIXATION ADHESIVE (EXTRA):

1. Choisissez un endroit approprié. Assurez-vous que la zone de montage soit stable, sèche et exempte de poussière et de graisse. Vérifiez que la surface soit plate. Une fois assemblé, le détecteur ne peut pas être enlevé ou repositionné
2. Retirez la feuille de protection de l'adhésif.
3. Fixez le détecteur au mur ou au plafond en appliquant une légère pression.



## 6. fonction test:

Après l'installation et au moins une fois par trimestre, testez votre détecteur pour vous assurer qu'il fonctionne correctement.

Il est recommandé de vérifier visuellement toutes les semaines si le voyant vert clignote correctement (toutes les 60 secondes).

Lorsque vous appuyez sur le bouton du dessus, l'alarme retentit et lorsque vous relâchez le bouton, l'alarme effectue un test automatique du capteur et de la batterie pendant environ 9 secondes. Pendant ce délai, les trois voyants clignotent en séquence. Le résultat du test sera indiqué une fois le test terminé.

Si le test réussit, le voyant vert restera allumé pendant 3 secondes. Si le test échoue, une indication de défaut sera donnée (voir section 11).

Une fois la fonction test effectuée, le détecteur aura besoin d'une minute avant de pouvoir effectuer un nouveau test (pour permettre à la chambre du capteur de se réinitialiser une fois le courant de test appliqué).

Le détecteur effectue également un auto-test toutes les 24 heures et teste le capteur pour détecter un éventuel défaut, une dérive ou un court-circuit.

**IMPORTANT:** Il est plus sûr de recouvrir la sortie du signal d'alarme avec votre doigt pendant les tests afin de minimiser le niveau sonore émis.

## 7. Mode normal:

En mode normal, le voyant POWER (LED verte) clignotera toutes les 60 secondes.

## 8. mode d'alarme:

Lorsqu'une concentration dangereuse de CO est détectée, le détecteur de CO passe en 'Mode alarme' et émet une série de sons répétés; le voyant rouge clignotera également toutes les 0,5 seconde.

## 9. Que faire si l'alarme sonne:

- Restez calme et ouvrez toutes les portes et fenêtres.
- Si l'alarme continue, évacuer alors les locaux.
- Contactez un médecin lorsque une personne souffre des effets de l'empoisonnement au monoxyde de carbone.
- Appelez les services d'urgence ou le service de maintenance.

## 10. fonction silence:

La neutralisation de l'alarme n'est possible qu'à un niveau de CO inférieur à 200 ppm. Si vous ne pouvez pas neutraliser l'alarme, veuillez vous reporter à la section 9.

Lorsque le détecteur de CO est en alarme, vous pouvez le neutraliser pendant environ 10 minutes en appuyant sur le bouton TEST/NEUTRALISATION.

Vous pouvez également neutraliser le signal de défaut batterie pendant 8 heures au maximum, en appuyant brièvement sur la touche hush / test. Cette fonction ne peut être effectuée qu'une seule fois lors d'une notification de fin de vie de pile.

## 11. Avertissements de défaut:

**Signal de défaut batterie:** La fin de vie de la pile est indiquée par un court bip toutes les 60 secondes accompagné du voyant jaune clignotant.

**Défaut du capteur:** Le défaut du capteur est indiqué par deux bips sonores très courts toutes les 60 secondes avec le voyant jaune clignotant. Votre détecteur de CO ne réagira pas au CO.

**Fin de vie:** La fin de vie du capteur est indiquée par trois bips sonores très courts toutes les 60 secondes avec le voyant jaune clignotant. Votre détecteur de CO doit être remplacé.

## 12. Maintenance:

- Vérifiez si l'alarme retentit et si les indicateurs lumineux clignotent correctement en appuyant sur le bouton TEST/NEUTRALISATION au moins une fois par trimestre.
- Votre détecteur doit être nettoyé une fois par trimestre avec un aspirateur pour enlever la poussière et la saleté. Il peut être essuyé avec un chiffon humide. Ne jamais utiliser de détergents ou autres solvants pour nettoyer le détecteur.
- N'essayez jamais de démonter l'appareil ou de nettoyer l'intérieur.
- Les vapeurs ou gaz émanant des produits de nettoyage, peintures, cuisson, etc., peuvent affecter la fiabilité du détecteur à court ou long terme.
- Lorsque des produits d'entretien ménager ou des contaminants similaires sont utilisés, la zone doit être ventilée.
- Ne pas exposer à la pluie ou l'humidité et ne pas faire tomber le détecteur. L'ouverture ou l'altération du détecteur peuvent provoquer son dysfonctionnement.

## 13. Les autres informations

Ne pas peindre le détecteur.

Notez les réglementations locales en vigueur concernant l'installation.

Recyclage: Veuillez recycler le produit correctement en fin de vie. Ce sont des déchets électroniques qui devraient être recyclés.

### Schémas visuels et sonores

Mode normal	La LED verte clignote brièvement toutes les 60 secondes	- - - -
Mode alarm	Signal sonore avec voyant rouge clignotant.	/// /// ///
Test réussit	le voyant vert restera allumé pendant 3 secondes	///
Signal de défaut batterie	1 bip toutes les 60 secondes avec voyant jaune	- - - -
Défaut du capteur	2 bips toutes les 60 secondes avec un clignotement jaune	-- -- --
Fin de vie du capteur	3 bips toutes les 60 secondes avec LED jaune	--- --- ---



EN50291-1:2018  
EN50291-2:2010  
www.cavius.com



Le marquage CE apposé sur ce produit confirme sa conformité aux directives européennes applicables au produit.

Tous droits réservés: CAVIUS Aps n'assume aucune responsabilité pour les erreurs pouvant figurer dans ce manuel. En outre, CAVIUS Aps se réserve le droit de modifier le matériel, les logiciels et / ou les spécifications détaillés aux présentes à tout moment et sans préavis, et CAVIUS Aps ne prend aucun engagement de mettre à jour les informations qu'il contient. Toutes les marques citées dans ce document appartiennent à leurs propriétaires respectifs. Copyright © CAVIUS Aps.

Développé par Cavius Aps Julsøvej 16, DK-8600  
Fabriqué en R.P.C.