

# CAVIUS CO ALARM

NO

CAVIUS KARBONMONOKSID VARSLER  
Kommersiell referanse: 4002-001  
Utviklet av CAVIUS

## VENNLIGST LES BRUKERVEILEDNINGEN NØYE FØR INSTALLASJON, OG OPPBEVAR TIL SENERE BRUK!

Denne karbonmonoksidvarsleren (CO) er designet og testet for å detektere CO i private boliger, campingvogner og bobiler etc. CO alarmeren måler konsentrasjonen av CO over tid. Den går i alarm ved høye konsentrasjoner over kort tid, og ved lavere nivåer over lenger tid. CO alarmeren vil normalt varsle før friske, voksne personer får symptomer på CO forgiftning.

### Informasjon om karbonmonoksid:

CO – karbonmonoksid – er kjent som "den stille morderen" siden gassen er luktfri, smakløs og usynlig. CO gass kan drepe på få minutter. Dette apparatet kan ikke forhindre de kroniske virkningene av karbonmonoksydeksponering.

Alle personer kan bli CO forgiftet. Ufødt barn, spedbarn, eldre og personer med kronisk hjertefeil, anemi eller luftveisproblemer er generelt mer utsatt. Apparatet vil ikke fullt ut beskytte personer med spesielle farer.

Å puste inn CO gass kan føre til hodepine, svimmelhet, kvalme og oppkast. Er CO nivåene høye, kan du besvime og død inntreffe

### 1. Teknisk informasjon

**Diameter:** 40mm **Høyde:** 38mm.

**Type alarm:** Type B apparat med electro-chemical CO sensor.

**Batteri:** Fastmontert, ikke-utskiftbart lithiumbatteri med en forventet levetid på 10 år.

**VIKTIG:** Ikke forsøk å bytte batteriet. Produktet byttes ut hvis batteriet er tomt eller feiler.

**Forventet levetid:** 10 år fra produksjonsdato.

**Oppfyller følgende standarder:** EN50291-1:2018, EN50270, EN50271, EN60335, RoHS, REACH.

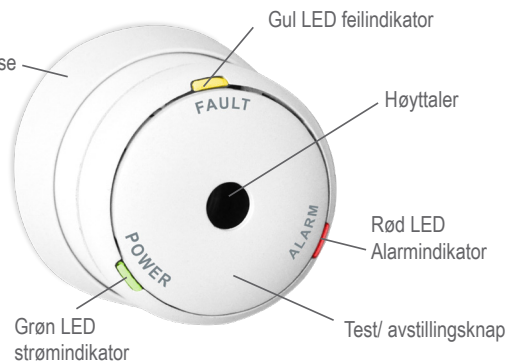
**Driftstemperatur:** -10 til +40°C, 30 til 95% luftfuktighet, ikke kondenserende.

**Lagring/Transport** -20 til +50°C, 10 til 95% luftfuktighet, ikke kondenserende.

**Alarmens lydnivå:** Minimum 85 dB ved 3 meter.

### 2. Anbefalte monteringssteder for din CO varsler

- Idéelt bør hvert rom som har et forbrenningsapparat / ovn utstyres med en CO varsler.
- I nærheten av soverom og oppholdsrom.
- I hver etasje av boligen.
- 1-3 meter vekk fra forbrenningsapparat / ovn.
- Monteres i øyehøyde for enklest å kunne se de forskjellige indikatorene på varsleren.



### ● Anbefalte monteringssteder for CO varsler

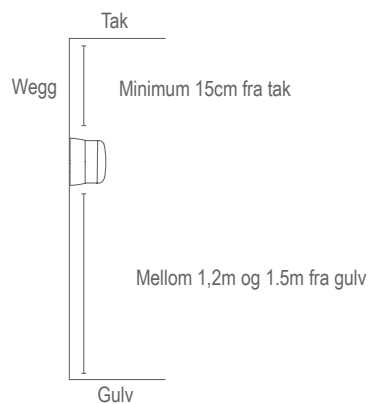
#### 3. Områder hvor CO varsler ikke bør monteres

- Lukkede områder med stillestående luft (for eksempel inne i et skap eller bak en gardin).
- Hvor varsleren kan bli blokkert (for eksempel av møbler)
- Rett over en vask.
- Ved siden av en dør eller et vindu.
- I nærheten av lufterventiler, vifter og ventilasjon.
- I områder der temperaturen kan være under -10°C eller overstige 40°C.
- I møkkete, skitne eller støvete miljøer der sensoren kan bli blokkert.
- I fuktige miljøer eller steder med kondens.
- I nærheten av komfyr, stekeovn eller annet kjøkkenutstyr.
- I korrosive miljøer.

#### 4. Plassering:

CO varsleren er designet for vegg- eller takmontering

#### 5. Installere din CO varsler:



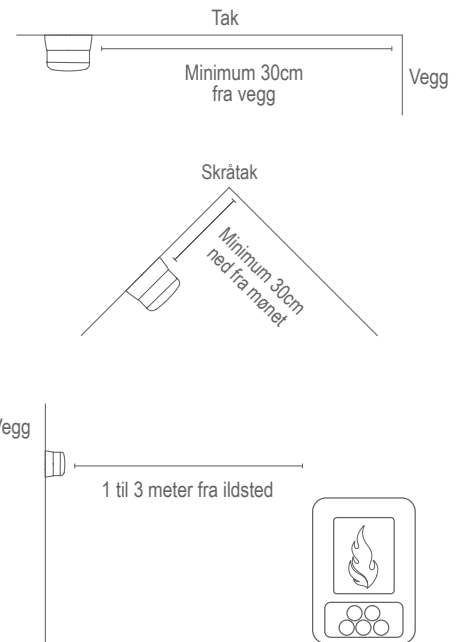
#### VIKTIG:

CO varsleren bør monteres av en kompetent person. Montering av CO varsler kan ikke erstatte korrekt installasjon, riktig bruk og vedlikehold av utstyr som benytter drivstoff, brensel, ved etc, inkludert tilstrekkelig ventilasjon og utlufting av eksos.

**En CO varsler erstatter ikke røykvarsler.**

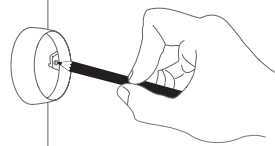
#### Installasjon med skruer og plugg:

Fjern CO varsleren fra braketten ved å skru varsleren mot klokken  
Bruk braketten til å merke skru hullene på veggen.

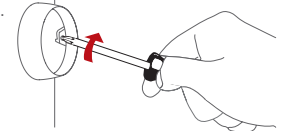


**Merk:** Produktetiketten må ikke fjernes, da den inneholder viktig informasjon om produktet.

Merk skru hullene med en blyant.



Bruk vedlagte skruer og plugg for å feste braketten.



#### 6. Testfunksjon:

Etter installasjon og minst hvert kvartal, test din CO varsler for å påse at den fungerer.

Det er anbefalt å foreta en visuell kontroll hver uke ved å kontrollere at den grønne LED dioden blinker hvert minutt.

Når du trykker på testknappen, vil sirenen aktiveres. Og når du slipper testknappen, vil varsleren foreta en selvtest av sensoren og batteriet som pågår i ca. 9 sekunder. Under denne testen vil alle de tre LED diodene blinke. Resultatet av testen vil vises etter at testen er gjennomført.

Hvis varsleren klarer selvtesten, vil sirenen gi en kort lyd og den grønne LED dioden vil lyse fast i ca. 3 sekunder. Hvis varsleren feiler selvtesten, vil den varsle hva som er feil, se punkt 11.

Etter testen er gjennomført, bruker varsleren 1 minutt på å resette seg til normal drift. I denne perioden vil ikke varsleren kunne testes på nytt.

CO varsleren foretar også en automatisk selvtest en gang i døgn.

**TIPS:** Du kan trygt legge fingeren over sirenehullet når du tester for å dempe lyden.

#### 7. Normalmodus:

Ved normal drift blinker den grønne LED dioden (POWER) en gang pr. minutt.

## 8. Alarmmodus:

Når en farlig høy konsentrasjon av CO er detektert, vil CO varsleren gå i alarmmodus. Sirenelysten repeteres og den røde LED dioden (CO ALARM) vil blinke hvert 0.5 sekund.

## 9. Handling ved alarm:

- Forbli rolig og luft ut ved å åpne alle vinduer og dører.
- Hvis alarmen fortsetter, evakuer fra boligen.
- Tilkall medisinsk hjelp slik at personer som viser tegn på CO forgiftning kan få rask behandling.
- Kontakt fagfolk som kan lokalisere årsaken til at CO gass er tilstede, og som kan utbedre feil og mangler.

## 10. Hysj-funksjon:

Avstilling av CO varsleren er bare mulig ved konsentrasjoner under 200ppm. Hvis alarmen ikke lar seg avstille, se punkt 9.

Ved lavere nivåer enn 200ppm lar CO varsleren seg avstille i 10 minutter ved et kort trykk på testknappen.

Ved varsel om batterifeil / lavt batterinivå, kan dette settes i 8 timer ved et kort trykk på testknappen. Feilvarselet kan kun settes én gang.

## 11. Feilvarslinger:

**Batterifeil:** Lavt batterinivå indikeres med et kort pip hvert minutt samtidig som den gule LED dioden (FAULT) blinker. Batteriet i din CO alarm har lav spenning.

**Sensorfeil:** Sensorfeil indikeres med to korte pip hvert minutt samtidig som den gule LED dioden (FAULT) blinker. CO varsleren vil da ikke detektere CO.

**Livsløpsvarsel:** Livsløpsvarsel indikeres ved tre korte pip hvert minutt samtidig som den gule LED dioden (FAULT) blinker. CO varsleren må byttes ut.

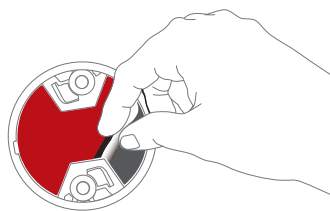
## 12. Vedlikehold:

- Test CO varsleren hvert kvartal ved å trykke kort på testknappen. Kontroller at sirenen virker og at alle LED diodene blinker.
- Støvsug CO varsleren hvert kvartal for å fjerne støv og fremmedlegemer. Varsleren kan tørkes av med en lett fuktet klut. Ikke benytt rengjøringsmidler eller andre kjemikalier for å rengjøre varsleren.
- Ikke forsøk å åpne enheten eller rense den innvendig.
- Damp og gasser fra vaskemidler, polering, maling, lakk, matlaging etc. kan påvirke levetiden og påliteligheten på CO varsleren.
- Etter bruk av gassende eller dampende rengjøringsmidler, anbefales det å lufte ut.
- Ikke utsett sensoren for regn eller fuktighet og unngå slag og støt, da dette kan skade sensoren.
- Forsøk på å åpne sensoren kan føre til at den slutter å fungere samt at reklamasjonretten bortfaller.

## 13. Annen informasjon:

Ikke lakk alarmen.  
Vær oppmerksom på de lokale landsbestemmelsene om installasjon.

Bortskaffelse: Vennligst avhend produktet på riktig måte ved slutten av levetiden. Dette er elektronisk avfall som skal resikuleres.



## Montering med tape (EXTRA):

1. Velg et passende sted. Pass på at monteringsområdet er stabilt, tørt og fritt for støv og fett. Kontroller at overflaten er flat. Når den er montert, kan ikke alarmen fjernes eller plasseres på nytt med samme tape.

2. Fjern beskyttelsesfolien fra klebebåndet.

3. Monter alarmen på veggen eller taket ved å bruke lett trykk.

Normalmodus	Grønn LED diode blinker én gang pr. minutt.	- - - -
Alarmmodus	Sirenelyst og rød LED blinker	/// /// ///
Test vellykket	Grøn LED lyser fast i 3 sekunder.	///
Batterifeil	Et kort pip hvert minutt og gul LED blinker.	- - - -
Sensorfeil	To korte pip hvert minutt og gul LED blinker.	- - - -
Livsløpsvarsel	Tre korte pip hvert minutt og gul LED blinker.	- - - -



EN50291-1:2018  
EN50291-2:2010  
www.cavius.com



CE-merket som er festet til dette produktet, bekrefter at det er i samsvar med EU-direktivene som gjelder produktet.

Alle rettigheter reservert: CAVIUS Aps påtar seg intet ansvar for eventuelle feil, som kan vises i denne håndboken. Videre forbeholder CAVIUS Aps seg retten til å endre maskinvaren, programvaren og / eller spesifikasjonene som er beskrevet her, når som helst, uten varsel, og CAVIUS Aps forplikter seg ikke til å oppdatere informasjonen i dette dokumentet. Alle varemerkene som er oppført her tilhører deres respektive eiere. Copyright © CAVIUS Aps.

Utviklet av CAVIUS Aps Julsøvej 16, DK-8600  
Produsert i P.R.C.