

# CAVIUS CO ALARM

DE

Kohlenmonoxid-Alarmgerät  
Handelsreferenz: 4002-001

## BITTE LESEN SIE VOR DEM GEBRAUCH SORGFÄLTIG DURCH, UND BEWAHREN FÜR DIE ZUKUNFT!

Dieser Cavius-Kohlenmonoxid- (CO-) Alarm wurde entwickelt und getestet, um CO in Privathäusern, Wohnwagen, Wohnmobilen und Wohnwagen zu ermitteln. Es wird frühzeitig auf das Vorhandensein von CO hingewiesen.

### Information über Kohlenmonoxid:

CO - Kohlenmonoxid - ist als "Silent Killer" bekannt, weil es geruchs-, geschmacks- und farblos ist. Es kann in wenigen Minuten töten. Dieses Gerät kann die chronischen Auswirkungen einer Kohlenmonoxid-Exposition nicht verhindern.

Alle Menschen sind von CO-Vergiftungen bedroht. Ungeborene Babys, Säuglinge, ältere Menschen und Menschen mit chronischer Herzkrankheit, Anämie oder Atemwegserkrankungen sind im Allgemeinen stärker gefährdet als andere. Das Gerät kann Personen mit besonderen Risiken nicht vollständig schützen

Das Einatmen von CO kann Kopfschmerzen, Schwindel, Erbrechen und Übelkeit verursachen. Wenn der CO-Gehalt hoch genug ist, können Sie bewusstlos werden oder sterben.

### 1. Technische Informationen

**Durchmesser:** 40 mm Höhe: 38 mm.

**Art des Alarms:** Gerät des Typs B mit electro-chemical CO-Sensor.

**Batterie:** Angetrieben durch eine NICHT austauschbare 3V, CR123 Lithiumbatterie mit einer Lebensdauer von 10 Jahren (im Lieferumfang enthalten).

**WICHTIG:** Versuchen Sie nicht, die Batterie auszutauschen. Ersetzen Sie das Produkt, wenn der Akku ausfällt.

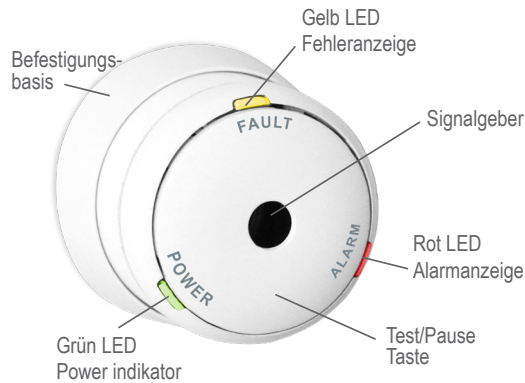
**Produktlebensdauer:** 10 Jahre nach Inbetriebnahme.

**Entspricht den Normen:** EN50291-1: 2018, EN50270, EN50271, EN60335, RoHS, REACH.

**Arbeitsbedingung:** -10 bis + 40°C, 30 bis 95% nicht kondensierend.

**Lagerung / Transport:** -20 bis + 50 ° C, 10 bis 95% kondensieren.

**Alarmtonpegel:** Der Mindestpegel beträgt 85 dB bei 3 Metern.



### 2. Die besten Bereiche für die Installation

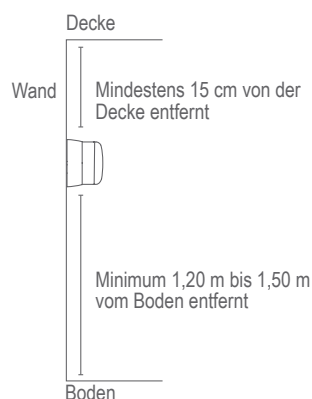
- Idealerweise sollte in jedem Raum ein Gerät installiert werden der ein brennstoffverbrennendes Gerät enthält.
- In der Nähe von Schlafzimmern und Wohnbereichen.
- Auf jeder Ebene Ihres Hauses.
- 1 bis 3 Meter von allen brennenden Geräten entfernt.
- Auf Augenhöhe, um eine optimale Überwachung des Indikators zu ermöglichen Beleuchtung.



● Recommended CO alarm location

### 3. Bereiche, in denen KEINE CO-Alarme installiert werden sollen

- In einem geschlossenen Raum (zum Beispiel in einem Schrank oder hinter einem Vorhang).
- Wo es blockiert werden kann (zum Beispiel hinter Möbeln).
- Direkt über einer Spüle.
- Neben einer Tür oder einem Fenster.
- Neben einem Abzugsventilator.
- Neben einem Luftauslass oder ähnlichen Lüftungsöffnungen.
- In einem Bereich, in dem die Temperatur unter -10° C fallen kann oder über 40° C.
- Wo Schmutz und Staub den Sensor blockieren können.
- An einem feuchten Ort.
- In unmittelbarer Nähe eines Gargeräts.



### 4. Platzierung:

Der CO-Alarm kann an der Wand oder an der Decke installiert werden.

### 5. Installation Ihrer CO-Alarme:

**VORSICHT:** Dieser Alarm sollte von einer kompetenten Person installiert werden. Die Installation dieses Geräts darf nicht als Ersatz für die ordnungsgemäße Installation, Verwendung und Wartung von Brennstoffgeräten einschließlich geeigneter Belüftungs- und Abluftsysteme verwendet werden. Es ersetzt keinen Rauchmelder.

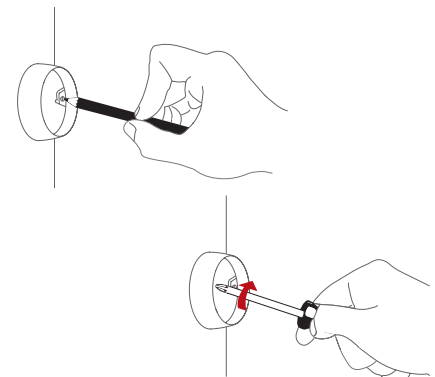
#### Installation mit Schraube und Dübel:

Trennen Sie den Alarm von der Montagebasis, indem Sie ihn gegen den Uhrzeigersinn drehen. Verwenden Sie den Montagesockel, um die Schraubenlöcher an der Wand horizontal zu markieren.

Befestigen Sie den Alarm, indem Sie ihn im Uhrzeigersinn drehen.

**Bitte beachten Sie:** Das Etikett im Produkt darf nicht entfernt werden, da es wichtige Informationen zum Produkt enthält.

Schraubenlöcher mit einem Stift markieren



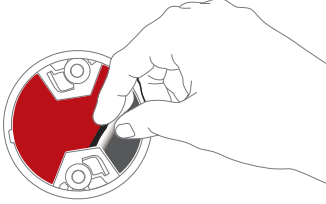
Verwenden Sie zur Installation die mitgelieferten Schrauben und Dübel

### Montage mit Klebeband (EXTRA):

1. Wählen Sie einen geeigneten Platz. Stellen Sie sicher, dass der Montagebereich stabil, trocken und frei von Staub und Fett ist. Stellen Sie sicher, dass die Oberfläche eben ist. Einmal fixiert, kann der Alarm nicht entfernt oder neu positioniert werden.

2. Entfernen Sie die Schutzfolie vom Klebeband.

3. Montieren Sie den Alarm mit leichtem Druck an der Wand oder Decke.



### 6. Testfunktion:

Testen Sie Ihren Alarm nach der Installation und mindestens einmal pro Quartal, um sicherzustellen, dass er ordnungsgemäß funktioniert.

Es wird empfohlen, jede Woche visuell zu prüfen, ob die grüne LED richtig blinkt (jede Minute).

Wenn die obere Taste gedrückt wird, ertönt der Alarmton und wenn die Taste losgelassen wird, führt der Alarm für ca. 9 Sekunden einen Selbsttest des Sensors und der Batterie durch. Während dieser Verzögerung blinken die drei LEDs der Reihe nach. Das Testergebnis wird nach Abschluss des Tests angezeigt.

Wenn der Test bestanden wird, wird die Alarmanzeige für einen Sound-Sweep ausgelöst und die grüne LED leuchtet 3 Sekunden lang. Wenn der Test fehlschlägt, wird eine Fehleranzeige ausgegeben (siehe Abschnitt 11).

Nachdem die Testfunktion ausgeführt wurde, muss sich der Alarm eine Minute lang erholen, bevor der nächste Test durchgeführt werden kann (damit sich die Sensorkammer nach dem Anlegen des Teststroms wieder einschalten kann).

Der Alarm führt auch alle 24 Stunden einen Selbsttest durch und testet den Sensor auf fehlerhaften Sensor, Drift oder Kurzschluss.

**TIPP:** Sie können das Schallausgangsloch während des Tests sicher mit Ihrem Finger abdecken, um den abgebenen Ton zu minimieren.

### 7. Normalmodus:

Im Normalmodus blinkt die POWER-indikator (grüne LED) alle 60 Sekunden

### 8. Alarmmodus:

Wenn eine gefährliche CO-Konzentration festgestellt wird, wechselt der CO-Alarm in den Alarmmodus. Es wird durch eine Reihe wiederholter Töne angezeigt und die rote LED blinkt alle 0,5 Sekunden.

### 9. Was tun, wenn der Alarm ertönt:

- Bleiben Sie ruhig und öffnen Sie alle Türen und Fenster.
- Wenn der Alarm weiterhin aktiviert ist, evakuieren Sie den Alarm Lokal.
- Holen Sie sich medizinische Hilfe für alle, die unter den Folgen leiden Kohlenmonoxidvergiftung.
- Rufen Sie die entsprechende Notrufzentrale an

### 10. Pause Funktion:

Das Stummschalten des Alarms ist nur bei einem Pegel von 200 ppm möglich. Wenn Sie den Alarm nicht ausschalten können, lesen Sie bitte Abschnitt 9.

Wenn sich der Alarm unter CO-Alarmwarnung befindet, kann er durch Drücken der Taste TEST/PAUSE für etwa 10 Minuten stummgeschaltet werden.

Bei einem Batteriefehler kann die Anzeige auch durch kurzes Drücken der Taste TEST/PAUSE für bis zu 8 Stunden stummgeschaltet werden. Diese Funktion kann nur einmal während einer Störung ausgeführt werden.

### 11. Fehlerwarnungen:

**Batteriefehler:** Der Batteriestand wird durch einen sehr kurzen Piepton "Piepton" alle 60 Sekunden angezeigt, wobei die gelbe LED blinkt. Ihre CO-Alarmbatterie hat eine niedrige Spannung oder einen hohen Innenwiderstand.

**Sensorfehler:** Der Sensorfehler wird durch zwei sehr kurze Pieptöne "Pieptöne" alle 60 Sekunden angezeigt, wobei die gelbe LED blinkt. Ihr CO-Alarm reagiert nicht auf CO.

**Ende der Lebensdauer:** Das Ende der Sensorlebensdauer wird durch drei sehr kurze Pieptöne "Pieptöne" alle 60 Sekunden angezeigt, wobei die gelbe LED blinkt. Ihr CO-Alarm muss ersetzt werden.

### 12. Pflege:

- Prüfen Sie, ob der Alarm ertönt und die Anzeigen blinken  
Drücken Sie die TEST/PAUSE Taste mindestens einmal pro Quartal.

- Ihr Alarm sollte einmal jeder 3 Monate abgesaugt werden, um Staub und Schmutz zu entfernen.  
Es kann abgewischt werden mit ein angefeuchtetes Tuch. Verwenden Sie niemals Reinigungsmittel oder andere Lösungsmittel um das Gerät zu reinigen.

- Versuchen Sie niemals, das Gerät zu zerlegen oder das Innere zu reinigen.

- Häufig vorkommende Materialien, Dämpfe oder Gase, zb. Bei der Reinigung von Flüssigkeiten, Polituren, Farben, Kochvorgängen usw. kann die Zuverlässigkeit des Alarms kurz- oder langfristig beeinträchtigt werden.

- Bei Haushaltsreinigungsmitteln oder ähnlichen Verunreinigungen verwendet werden, sollte der Bereich belüftet werden.

- Setzen Sie das Gerät weder Regen noch Feuchtigkeit aus klopfen oder lassen Sie den Detektor fallen. Ein offener oder manipulierter Alarm kann zu Fehlfunktionen führen.

### Bild- und Klangmuster:

Normal modus	Grüne grüne LED blinkt jeder minute	- - - -
Alarm modus	Sound-Sweep mit roter LED	/// /// ///
Testdurchlauf	1 Sound-Sweep und grüne LED leucht für 3 Sek.	///
Batteriefehler	Jeder minute ein Signalton mit gelber LED gelber LED	- - - -
Sensorfehler	2 beeps every 60sec with yellow LED	- - - - -
Ende der Lebensdauer des Sensors	3 beeps every 60sec with yellow LED	- - - - -

### 13. Sonstige Angaben:

Malen Sie den Alarm nicht über.

Beachten Sie die örtlichen Bestimmungen zur Installation.

Entsorgung: Bitte entsorgen Sie das Produkt am Ende seiner Lebensdauer ordnungsgemäß. Dies ist elektronischer Abfall, der recycelt werden sollte.



EN50291-1:2018  
EN50291-2:2010  
www.cavius.com



Die auf diesem Produkt angebrachte CE-Kennzeichnung bestätigt die Konformität mit den für das Produkt geltenden europäischen Richtlinien.

Alle Rechte vorbehalten: CAVIUS Aps übernimmt keine Verantwortung für Fehler, die in diesem Handbuch erscheinen können. Darüber hinaus behält sich CAVIUS Aps das Recht vor, die hierin beschriebene Hardware, Software und / oder Spezifikationen jederzeit ohne Vorankündigung zu ändern, und CAVIUS Aps verpflichtet sich nicht, die hierin enthaltenen Informationen zu aktualisieren. Alle hier aufgeführten Marken sind Eigentum ihrer jeweiligen Inhaber. Copyright © CAVIUS Aps.

Entwickelt von CAVIUS Aps Julsøvej 16, DK-8600  
Hergestelt in P.R.C.