

CAVIUS

WIRELESS.))

ALARM FAMILY

RAUCHMELDER



Optischer Rauchmelder
 Artikelnummer: 2106-003
 Eine Entwicklung von CAVIUS

Der Rauchmelder ist für Eigenheime, Wohnwagen, Mobilheime und Caravans konzipiert. Für Boote wird er nicht empfohlen.

LESEN SIE DIE BEDIENUNGSANLEITUNG BITTE VOR GEBRAUCH SORGFÄLTIG UND BEWAHREN SIE SIE GRIFFBEREIT AUF.

TECHNISCHE INFORMATION

Maximal 32 Warmmelder können zu einer Hausgruppe vernetzt werden.

Bitte beachten Sie: Es müssen CAVIUS-Rauchmelder der



Der Abstand zwischen den vernetzten Rauchmeldern ist vom Grundriss des Hauses abhängig, nach der Installation müssen sie immer getestet werden. Ratsam sind höchstens 10 m Abstand zwischen zwei Rauchmeldern.

Durchmesser: 78mm. Höhe: 44mm

Der Alarm wird von einer nicht austauschbaren 10-Jahres-Batterie (Packung mit 2 CR123A-Lithiumbatterien) gespeist.

Unter normalen Umständen beträgt die minimale Batterielebensdauer 10 Jahre. Schwerwiegende HF-Störungen können jedoch die Batterielebensdauer Ihres Geräts beeinträchtigen.

Vernetzt über die Frequenz: 868 MHz

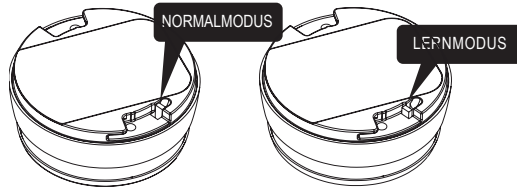
Erfüllt die Standards: EN 14604:2005 + AC: 2008, EN300-220.



1. RAUCHMELDER EINSTELLEN UND VERNETZEN

Bitte beachten Sie: Das Produktetikett darf nicht entfernt werden, es gibt wichtige Informationen zum Produkt an.

Bei allen Rauchmeldern, die im Haus vernetzt werden sollen, wird der „Lernmodus“ eingestellt, indem der Schalter auf der Rückseite des Melders in die Stellung „Lernmodus“ geschoben wird.



Die rote LED wird aktiviert und zeigt so an, dass der „Lernmodus“ eingestellt wurde.



Beachten Sie bitte, dass die Warmmelder bei aktiviertem „Lernmodus“ nicht in den Montage-sockel eingesetzt werden können. Nehmen Sie die Batterie im „Lernmodus“ nicht heraus, das unterbricht den Lernvorgang.

Drücken Sie die Testtaste an nur einem Warmmelder und halten Sie sie gedrückt, bis ein Piepton zu hören ist und die LED blinkt. Dieser Warmmelder wird zum Mastergerät und sendet eine spezielle Hauscodierung an die anderen Warmmelder.



Empfangen die anderen Warmmelder die spezielle Hauscodierung, blinkt auch dort die LED.

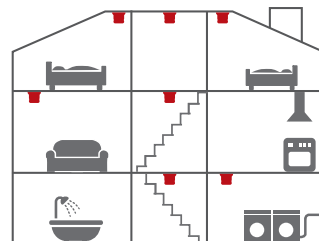


Blinkt die rote LED bei allen Warmmeldern, sind sie vernetzt; der „Lernmodus“ kann ausgeschaltet werden und die Installation beginnen.

2. WO WIRD DER RAUCHMELDER AM BESTEN ANGEBRACHTM:

- Bringen Sie einen Warmmelder mindestens zwischen möglichen Brandherden.
- Bringen Sie Warmmelder auf jeder Ebene des Hauses, in Vorräumen und Treppenhäusern an.
- Warmmelder in jedem Zimmer, wie Schlafzimmer und Wohnzimmer.

Zusätzliche Warmmelder erhöhen die Sicherheit.



■ Mindestausstattung

3. WO DÜRFEN RAUCHMELDER NICHT ANGEBRACHT WERDEN:

- In staubbelasteten Räumen.
- Oben in spitzen Decken, in der Ecke von Decken oder in weniger als 50 cm Abstand von der Wand.
- In Räumen mit Temperaturen außerhalb des Bereichs von +4 °C bis 38 °C oder einer Luftfeuchte von über 90 % ohne Kondensatbildung.

- In Küchen, Garagen, Waschküchen oder zu dicht an offenen Kaminen; in Bereichen, in denen Dämpfe, Gase oder Rauch auftreten können.

Bringen Sie das Warngerät so an, dass Sie es zum Testen der Batterie und zur Wartung erreichen können.

4. MONTAGEORT:

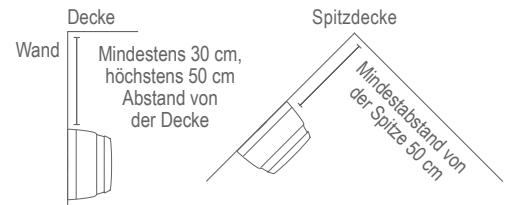
Der Rauchmelder ist für die Montage an einer Zimmerdecke oder Wand gedacht.

Montage an der Zimmerdecke:

Der Rauchmelder muss mindestens 50 cm von der Wand entfernt sein.



Montage an Kathedralen- oder Spitzdecken oder an der Wand:



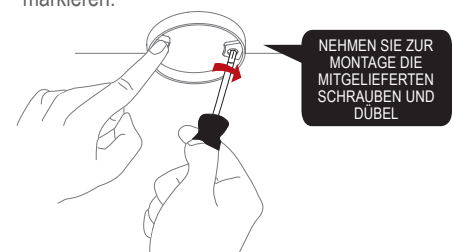
Mindestens ein Rauchmelder je Ebene bei einem maximalen Abstand von 10 m zwischen den Rauchmeldern.

5. INSTALLATION DES RAUCHMELDERS:

Lösen Sie den Rauchmelder vom Montagesockel, indem Sie ihn gegen den Uhrzeigersinn drehen.

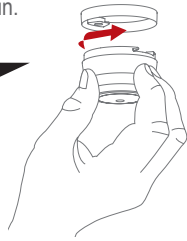


Benutzen Sie den Montagesockel, um die Dübellöcher an der Decke oder an der Wand zu markieren.



Ist der Montagesockel angebracht, befestigen Sie den Melder, indem Sie ihn im Uhrzeigersinn drehen, bis er mit einem Klick einrastet. Fehlt die Batterie oder ist sie nicht richtig eingesetzt oder steht der Schalter auf „Lernmodus“, rastet der Melder nicht in den Montagesockel ein.

DREHEN SIE DEN RAUCHMELDER FEST IN DEN SOCKEL, UM IHN ZU VERRIEGELN



6. TESTBETRIEB:

Nach der Installation und dann mindestens einmal alle drei Monate testen Sie Ihre Rauchmelder um sicher zu sein, dass sie richtig funktionieren und vernetzt sind.

Wir empfehlen, wöchentlich zu kontrollieren, ob die LED richtig blinkt (alle 48 Sekunden).

Drücken Sie die Testtaste an einem beliebigen Warmmelder mindestens 10 Sekunden lang. So sendet der Melder ein Testsignal; alle vernetzten Melder müssten das Signal in kurzer Zeit empfangen. Die Melder lösen einen kurzen Piepton aus, und die LED blinkt 2 Minuten lang alle 8 Sekunden.

HINWEIS: Im Testbetrieb kann auch ein schwächeres Funksignal gesendet werden, das einen optimalen Betrieb unter Normalbedingungen sichert.

Wird das Testsignal gesendet, reagieren die Melder auf zwei Wegen:

1. Ein einzelner Piepton alle 8 Sekunden zeigt an, dass die Melder vernetzt und in Betrieb sind.
2. Drei kurze Töne alle 8 Sekunden weisen auf eine Störung des Rauchsensors hin. Der Melder muss mit einem Staubsauger (mit der niedrigsten Einstellung) um die Rauchmeldekammer herum gereinigt und dann erneut getestet werden.

Diese Anzeige kann nötigenfalls bei jedem Melder durch kurzes Drücken der Testtaste vorzeitig gestoppt werden.

TIPP: Beim Testen können Sie den Tonausgang mit dem Finger abdecken, um die Lautstärke zu verringern.

Besteht das Problem weiterhin, besuchen Sie uns bitte unter www.cavius.com, um die Störung zu beheben.

7. NORMALMODUS:

Im Normalmodus blinkt die LED alle 48 Sekunden, um den ordnungsgemäßen Betrieb anzuzeigen.

8. ALARMMODUS:

Wird eine Rauchkonzentration erkannt, geht der Rauchmelder in den „Alarmmodus“. Das Alarmsignal ertönt, die LED blinkt.

Der Rauchmelder überträgt das Alarmsignal an die vernetzten Melder, die mit einer kurzen zeitlichen Verzögerung ebenfalls das Alarmsignal ertönen lassen. Die Produktgruppe der CAVIUS Funkrauchmelder hat zwei verschiedene Alarmsignale:

Alarmsignal 1 (--- --- ---) bei Lebensgefahr wie Rauchalarm.

Alarmsignal 2 (- - -) Lebensgefahr besteht nicht, aber vor einer Überflutung könnte gewarnt werden.

- Rauchwarnsignal: --- --- ---
- Hitzewarnsignal: --- --- ---
- Überflutungswarnsignal: - - -
- Warnsignal bei geringer CO-Menge: - - -
- Warnsignal bei großer CO-Menge : --- --- ---

Beachten Sie bitte, dass nur die LED des auslösenden Melders blinkt, so dass Sie ihn finden können.

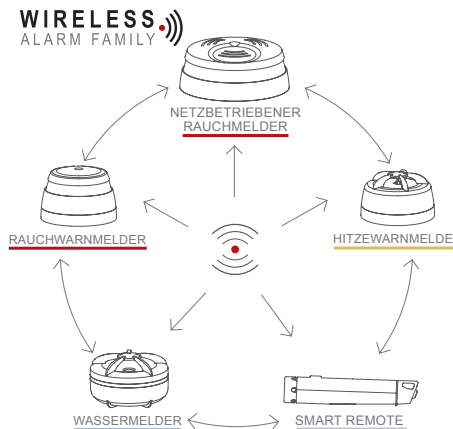
Please note that only the originating alarm's LED will flash, so it can be identified.

9. FUNKTION UNTERBRECHUNG/ STUMMSCHALTUNG:

Bei Falschalarm der Rauchmelder durch Kochdämpfe, den Kamin usw. können sie durch Drücken der Testtaste nur am Alarm auslösenden Melder (den Sie durch die blinkende LED finden) für 10 Minuten abgestellt werden.

Der Grund dafür ist, dass Sie die Quelle für den Alarm entdecken müssen, bevor die Stummschaltung aktiviert wird. So ist sicher, dass keine lebensbedrohliche Situation besteht.

10. EIN WEITERES GERÄT HINZUFÜGEN:



Alle vernetzbaren Melder der

WIRELESS ALARM FAMILY können dem System hinzugefügt

werden, denn sie arbeiten mit derselben Frequenz und demselben Datenprotokoll. Das Funksystem kann also aus einer Kombination von Rauch-, Hitze-, Wassermeldern usw. bestehen.

Versetzen Sie alle Melder in den „Lernmodus“ und wiederholen Sie Abschnitt 1.

Testen Sie immer die Vernetzung aller Geräte durch Wiederholen des Testbetriebs nach Abschnitt 6, wenn Sie Geräte hinzugefügt haben.

11. SIGNAL BEI SCHWACHER BATTERIE:

Die Batterie Ihres Produkts hat eine Lebensdauer von 10 Jahren. Gegen Ende der Lebensdauer ertönt 30 Tage lang alle 48 Sekunden ein kurzer Piepton.

Nur der Melder, dessen Batterie schwach wird, piept, die anderen Melder ertönen nicht.

Es wird empfohlen, den Rauchmelder nach 10 Jahren auszutauschen oder wenn der Alarm beschädigt wurde. Der Alarm ist nur aktiv, wenn er in

die Montagebasis eingesetzt ist.

Überprüfen Sie den Alarm immer nach dem Einsetzen in die Montagebasis (einige Sekunden vor dem Testen warten).

12. WARTUNG UND FEHLERBEHEBUNG:

- Staubpartikel in der Rauchkammer, die sich mit dem Staubsauger durch das Gitternetz entfernen lassen.
- Kondensat durch hohe Luftfeuchtigkeit, dass sich durch Abtrocknen des Rauchmelders beseitigen lässt.

Reagiert der Rauchmelder beim Drücken der Testtaste nicht, liegt das zumeist an einer schadhaften Batterie.

Besteht das Problem weiterhin, besuchen Sie uns bitte unter www.cavius.com, um die Störung zu beheben

13. WEITERE INFORMATIONEN:

Überstreichen Sie den Melder nicht mit Farbe. Beachten Sie die örtlichen Vorschriften für die Installation.

Entsorgung: Bitte am Ende der Lebensdauer ordnungsgemäß entsorgen. Dies ist Elektronikschrott, der recycelt werden sollte.

Beachten Sie bitte die örtlichen Vorschriften über die Benachrichtigung Ihrer Versicherungsgesellschaft wegen der installierten Rauchmelder.

Das auf dem Produkt angebrachte CE-Kennzeichen bestätigt die Einhaltung der europäischen Richtlinien für das Produkt und insbesondere die Einhaltung der harmonisierten Anforderungen des Standards EN 14604 gemäß Bauprodukte-Verordnung 305/2011.

Alle Rechte vorbehalten: CAVIUS Aps haftet nicht für Fehler, die in dieser Bedienungsanleitung auftreten können. Weiterhin behält CAVIUS Aps sich vor, die darin angegebenen Hardware, Software und/oder Spezifikationen jederzeit ohne Vorankündigung zu ändern, und CAVIUS Aps ist nicht verpflichtet, die darin enthaltenen Informationen zu aktualisieren. Alle hier aufgeführten Markenzeichen sind Eigentum ihrer jeweiligen Besitzer. Copyright © CAVIUS Aps.



0333
EN 14604:2005 + AC:2008
DoP no.: 2106-003

Download DoP document: www.cavius.com



Entwickelt von CAVIUS Aps Julsøvej 16, DK-8600 Hergestell in der Volksrepublik China