

# RØYK VARSLER

Trådløs seriekoblet røykvarsler  
Kommersiell referanse: 2106-003  
Utviklet av CAVIUS

Røykvarsleren er designet for private hjem, hytter, bobiler og campingvogner. Den anbefales ikke til båter.

## VENNLIGST LES BRUKERVEILEDNINGEN NØYE FØR INSTALLASJON OG OPPBEVAR DEN TIL SENERE BRUK.

### TEKNISK INFORMASJON

Maks. antall røykvarslere som kan seriekobles i en gruppe er 32.

**Vennligst merk:** Disse må være alarmer fra



Maks. avstand mellom seriekoblede varslere kommer an på boligens planløsning, og de skal alltid testes etter installasjon. Det er ikke anbefalt å plassere røykvarslere lenger fra hverandre enn 10 meter.

Diameter: 78mm. Høyde: 44mm  
Alarmen drives av et batteri som ikke kan byttes ut (pakke med 2 CR123A litiumbatterier).  
I normale situasjoner er batterilevetiden min 10 år, men alvorlige RF-forstyrrelser kan påvirke batteriets levetid.

Røykvarslerne benytter radiosignaler for å kommunisere på 868 MHz

I samsvar med standarder: EN14604:2005 + AC:2008, EN300-220.

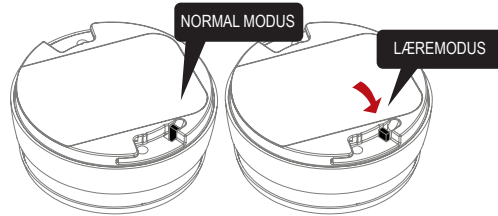


## 1. HVORDAN MONTERE OG SERIEKOBLE RØYKVARSLERNE:

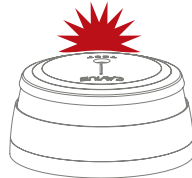
### APP / HUB

Har du HUB, skal du ikke følge programmeringsinstuksen i denne brukerveiledningen, men følg instruksjonene i APPEN.

**Vennligst merk:** Produktetiketten må ikke fjernes, den inneholder viktig informasjon om produktet. Alle røykvarslere som skal seriekobles settes i "Læremodus". Dette gjøres ved å skyve bryteren over i normal modus. Røykvarslere er nå klare til å monteres.

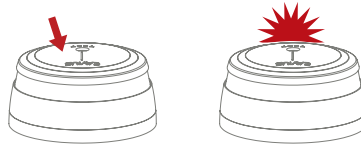


De røde LED-diodene lyser for å vise at røykvarslere er i "Læremodus".



Vennligst merk at når røykvarslere settes i "Læremodus", kan de ikke monteres på takbraketter. Ikke ta ut batteriet i "Læremodus", da dette vil avbryte læringsprosessen.

Trykk og hold inne testknappen på bare én av røykvarslere, til denne avgir et pip og de røde LED-diodene begynner å blinke. Denne røykvarsleren blir primær-røykvarsler og sender ut en spesifikk huskode til de andre røykvarslere.



Når de andre røykvarslere mottar radiosignal, vil de røde LED-diodene også blinke på disse.

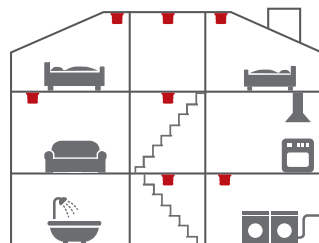


Når alle røykvarslere blinker rødt, er de programmert i gruppe og kan tas ut av "Læremodus". Dette gjøres ved å skyve bryteren over i normal modus. Røykvarslere er nå klare til å monteres.

## 2. DE VIKTIGSTE STEDENE Å INSTALLERE RØYKVARSLERE:

- Installer røykvarslere mellom mulige brannkilder og soverom.
- Installer røykvarslere i hver etasje av boligen, i ganger og øverst i trappeløp.
- Røykvarslere bør også monteres i hvert rom, spesielt soverom og oppholdsrom.

Flere røykvarslere gir økt sikkerhet.



■ Minimum

Forskrift om brannforebygging, og planløsningen i din bolig, regulerer hvor mange røykvarslere du må ha som et minimum. "Det skal være minst én røykvarslere i hver etasje, som skal dekke kjøkken, stue, sove utenfor soverom og sove utenfor tekniske rom. Alarmen skal kunne høres tydelig på oppholdsrom og soverom når dørene mellom rommene er lukket."

## 3. OMRÅDER DER RØYKVARSLERE IKKE BØR INSTALLERES:

- Nære lufteventiler eller vifter.
- Nærmere enn 1.5 meter fra lysrør, transformatorer, lysspotter etc.
- Rett utenfor bad og vaskerom der fuktig luft kan forårsake feilalarmer.
- I støvete rom.
- Øverst i et høyt, spisst tak, i takhjørner, eller nærmere enn 50 cm fra vegg.
- I rom der temperaturen er lavere enn +4 °C eller høyere enn 38 °C.
- Monter heller ikke røykvarslere i rom hvor det er mer enn 90 % relativ fuktighet eller i rom med kondens.
- På kjøkken, garasjer, bad, vaskerom, eller for nær ildsteder; områder der enten damp, gasser eller røyk normalt kan forekomme.

Monter røykvarsleren slik at den enkelt kan testes og tas ned for vedlikehold. **Tips:** I Wireless alarm family finnes det varmevarslere som kan benyttes på steder der røykvarslere kan gi feilalarmer.

## 4. PLASSERING:

Røykvarsleren er designet for å bli montert i tak eller på vegg.

### For installasjon i tak:

Røykvarsleren skal monteres minst 50 cm fra vegg.



### For skråtak eller vegginstallasjon:



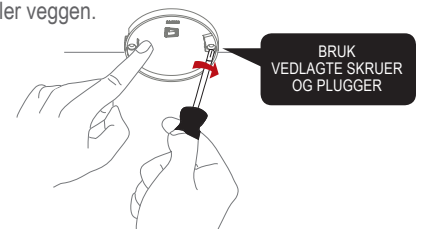
Minst én røykvarslere per etasje og maks. avstand mellom røykvarslere er 10 meter.

## 5. INSTALLERE RØYKVARSLEREN:

Ta av takbraketten ved å vri røykvarsleren mot klokken.

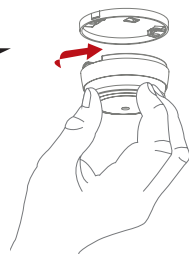


Bruk takbraketten til å merke skru hullene på taket eller veggen.

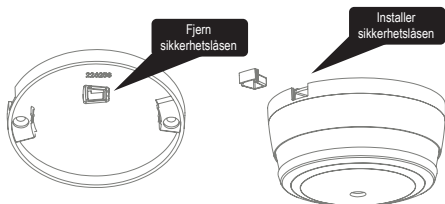


Når takbraketten er installert, fest røykvarsleren ved å vri med klokken til den klikker på plass. Hvis batteriet enten mangler eller er satt i feil, eller at bryteren står i "Læremodus", vil ikke røykvarsleren passe i takbraketten.

KLIKK RØYKVARSLEREN GODT INN I TAKBRACKETTEN FOR Å LÅSE DEN PÅ Plass



**6. SIKKERHETSLÅS:**



**7. TESTFUNKSJON:**

Etter installasjon, og minst én gang i kvartalet, test alle varslere for å være sikker på at de fungerer som de skal.

Det anbefales å sjekke visuelt hver uke at de røde LED-diodene blinker hvert 48. sek.

*Testing: Trykk på testknappen på hvilken som helst varslar og hold inne testknappen i minst 10 sekunder. Varsleren vil da sende ut et radiosignal til alle de andre varslere i gruppen. Varslerne vil avgi en kort kvitteringslyd.*

**MERK:** Testfunksjonen sender et redusert radiosignal for å sikre god radiodekning ved en eventuell alarm.

Når radiosignalet sendes ut, vil varslere kvittere på to måter:

1. Én enkelt pipelyd hvert 8. sekund viser at varslere er tilkoblet og fungerer.

2. Tre korte pip hvert 8. sekund indikerer en feil med deteksjonskammeret. Varsleren må da rengjøres ved å støvsuge (på laveste styrke) rundt støvgitteret for så å teste igjen.

Hvis problemet vedvarer, gå til [www.cavius.com](http://www.cavius.com) for å lese mer om feilsøking.

Om nødvendig, kan kvitteringslyden stoppes tidlig på hver alarm ved å trykke kort på testknappen.

**TIPS:** Dekk til sirenehullet med fingeren under testing for å dempe sirenellyden.

**8. NORMAL MODUS:**

I normalmodus vil de røde LED-diodene blinke hvert 48. sekund for å vise at røykvarsleren er i orden.

**9. ALARM-MODUS:**

Når røyk detekteres, går røykvarsleren i "Alarm-modus". Alarmsignalet vil utløses og de røde LED-diodene blinker.

Røykvarsleren vil også sende radiosignal til de andre varslere i gruppen, som også vil starte å pipe etter kort tid.

CAVIUS Wireless Family har to forskjellige pipemønstre:

**Alarmsignal 1** (---) er for livstruende situasjoner, som f.eks. alarm fra røykvarslere.

**Alarmsignal 2** (- - -) er for ikke livstruende situasjoner, men situasjoner som trenger din oppmerksomhet, som f.eks. alarm fra vannlekkasjevarslere.

Røykvarslar alarmsignal: ---

Varmevarslar alarmsignal: ---

Vannlekkasje alarmsignal: - - -

CO varsler lavt nivå alarmsignal: - - -

CO varsler høyt nivå alarmsignal: ---

Vær oppmerksom på at de røde LED-diodene på kilde varslere (den som utløste alarmen) blinker slik at den lett kan identifiseres kildevarslere.

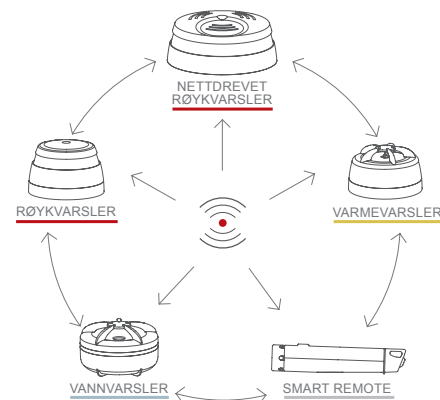
**10. HYSJ -FUNKSJONEN:**

Ved uønsket feilalarm, f.eks. ved matlaging etc, kan kildevarslere (som vises med røde, blinkende LED-dioder) avstilles midlertidig ved å trykke på testknappen.

Alarmårsaken må identifiseres før hysjfunksjonen brukes. Dette for å være sikker på at det ikke er en reell brannsituasjon.

**11. LEGG TIL EKSTRA ENHET:**

**WIRELESS** ALARM FAMILY



Alle sammenkoblede CAVIUS-alarmer i **WIRELESS** ALARM FAMILY kan legges til gruppen, da de benytter samme frekvens og dataprotokoll. Dette betyr at det trådløse systemet kan bestå av en kombinasjon av røyk, varme, vannlekkasje, osv.

Sett alle enhetene i "Læremodus" og gjenta punkt 1.

Test alltid radioforbindelsen mellom alle enheter ved å gjenta testfunksjonen i punkt 6 etter å ha lagt til enheter.

**12. LAVT BATTERISIGNAL:**

Batteriet i produktet ditt har en forventet levetid på 10 år.

Når batteriet går mot slutten av levetiden, høres en kort pipelyd hvert 48. sekund i 30 dager.

Det er kun varslere med lavt batterinivå som vil pipe, ingen andre tilkoblede varslere vil varsle lavt batterinivå.

Det anbefales å bytte røykalarm etter 10 år, eller hvis alarmen har skadet seg. Alarmen er ikke aktiv med mindre den er satt inn i monteringsbunnen.

Kontroller alltid alarmen etter at du har satt i monteringsbunnen (la noen sekunder være før du tester).

**13. VEDLIKEHOLD & FEILSØKING:**

- Røykvarslere bør støvsuges en gang i kvartalet for å fjerne støvpartikler, og den kan tørkes av med en lett fuktet klut. (Ikke forsøk å åpne varslere).

- Høy fuktighet / kondens eller raske temperaturforandringer kan forårsake feilalarm.

- Stekes fra matlaging kan også forårsake feilalarm.

Hvis ikke røykvarslere virker når du trykker på testknappen, er årsaken sannsynligvis et defekt batteri.

Hvis problemet vedvarer, gå til [www.cavius.com](http://www.cavius.com) for mer informasjon om feilsøking.

**14. ANNEN INFORMASJON:**

Ikke mal over røykvarslere.

Følg alltid lokale og nasjonale forskrifter, samt råd fra ditt forsikringsselskap vedrørende installasjon av røykvarslere.

Bortskaffelse: Vennligst avhend riktig ved slutten av levetiden. Dette er elektronisk avfall som skal resirkuleres.

CE-merket som er festet til dette produktet bekrefter at det samsvarer med de europeiske direktivene som gjelder for produktet, i særdeleshet samsvar med de harmoniserte spesifikasjonene til standard EN 14604 knyttet til forskrift om omsetning og dokumentasjon av produkter til byggverk 305/2011.



0333  
EN 14604:2005 + AC:2008  
DoP no.: 2106-003  
Download DoP document: [www.cavius.com](http://www.cavius.com)

Alle rettigheter forbeholdt: CAVIUS Aps er ikke ansvarlig for eventuelle feil som måtte finnes i denne brukerveiledningen. CAVIUS Aps forbeholder seg retten til å endre produktet, programvaren og / eller spesifikasjoner uten varsel, og CAVIUS Aps forplikter seg ikke til å oppdatere informasjonen i dette dokumentet. Alle merkevarer i dette dokumentet er det respektive selskapets eiendom. Opphavsrett / Copyright © CAVIUS Aps.

Utviklet av: CAVIUS Aps Julsøvej 16, DK-8600  
Produsert i P.R.C.