

CAVIUS

WIRELESS

ALARM FAMILY

BRAND

VARNARE



Optisk brandvarnare
Kommersiell referens: 2106-003
Utvecklad av CAVIUS

Larmet är avsedd för installation i bostadshus, husvagnar, villavagnar och husbilar. De rekommenderas inte för båtar.

VÄNLIGEN LÄS DENNA ANVÄNDARGUIDE NOGA INNAN INSTALLATION OCH SPARA FÖR FRAMTIDA ANVÄNDNING.

TEKNISK INFORMATION

Högsta antal varnare som kan sammankopplas inom en husgrupp är 32

Obs: Dessa måste vara varnare från CAVIUS

WIRELESS

ALARM FAMILY

Avståndet mellan sammankopplade varnare beror på fastighetens layout och de ska alltid testas efter installation. Det är rekommenderat att inte ha mer än 10 meter mellan två brandvarnare.

Diameter: 78mm. Höjd: 44mm

Larmet drivs av ett icke-utbytbar 10 års batteri (förpackning med 2 CR123A litiumbatterier).

I normala situationer är minsta batterilivslängd 10 år, men allvarliga RF-störningar kan påverka enhetens batterilivslängd.

Sammankopplade via RF: 868 MHz.

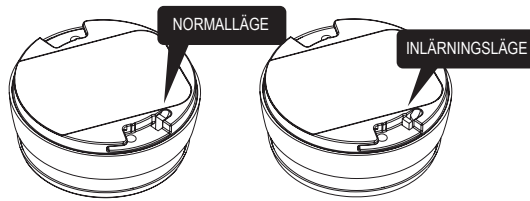
Uppfyller standarder: EN14604:2005 + AC:2008, EN300-220.



1. INSTÄLLNING OCH ANSLUTNING AV BRAND-VARNARE:

Obs: Etiketten i produkten får inte tas bort eftersom den innehåller viktig information avseende produkten.

Alla varnare som måste anslutas i fastigheten ska ställas i 'Inlärningsläge' genom att skjuta reglaget baktill på larmet till läge 'Inlärningsläge'.



Den röda LED-lampan kommer att tändas för att indikera att 'Inlärningsläge' har valts.

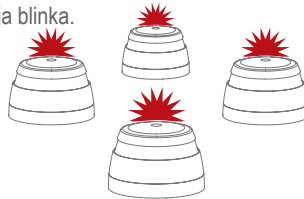


Vänligen observera att när varnare placerats i 'Inlärningsläge' kan de inte monteras i sockeln. Ta inte ut batteriet under 'Inlärningsläge' då detta avbryter inlärningsprocessen.

Tryck på knappen längst upp, endast på en av varnarna tills den beeper och den röda LED-lampan blinkar. Denna varnare kommer att bli master och börja sända ut en specifik fastighetskod till övriga varnare.



Allt eftersom övriga varnare erhåller den specifika fastighetskoden kommer även deras LED-lampa att börja blinka.

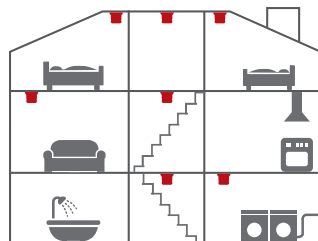


När alla brandvarnarna röda LED-lampa blinkar är de sammankopplade och kan kopplas bort från 'Inlärningsläge' och installeras.

2. BÄSTA OMRÅDEN FÖR INSTALLATION AV BRAND-VARNAREN:

- Installera minst en varnare mellan möjliga brandkällor och sovrum.
- Installera varnare på fastighetens alla våningar, i korridorer och trappor.
- Installera en varnare i varje rum, som sovrum och vardagsrum.

Fler brandvarnare ökar säkerheten.



■ Minimum

3. OMRÅDEN DÄR BRAND-VARNAREN INTE FÅR INSTALLERAS:

- I dammiga rum.
- Längst upp i spetsiga snedtak, i takhörn eller inom 50 cm från en vägg.
- I rum där temperaturen ligger utanför intervallet +4° till 38°C eller över 90 % relativ luftfuktighet ej kondenserande.
- I kök, garage, tvättstugor eller för nära eldstäder; områden där antingen fukt, gas eller rök kan uppstå.

Placera larmet där den går att nå för att testa batteriet och för underhåll.

4. PLACERING:

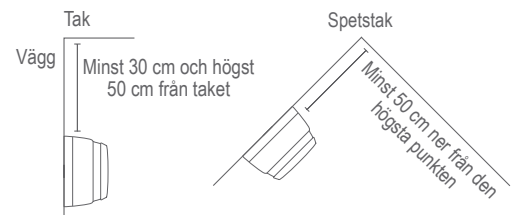
Brandvarnaren är designad för installation i tak eller på vägg.

För takinstallation:

Brandvarnaren ska vara minst 50 cm från väggen.



För spetstak eller väggmontage:



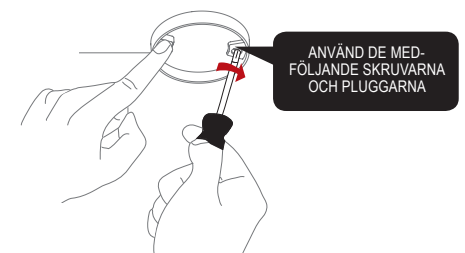
Minst en varnare per våning och längsta avstånd mellan varnarna 10 meter.

5. INSTALLERA brandvarnaren:

Koppla loss larmet från sockeln genom att vrida den moturs.

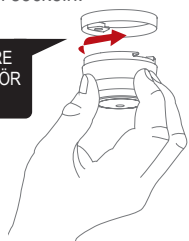


Använd sockeln för att markera ut skruvhålen i taket eller väggen.



När sockeln är monterad fäster du larmet genom att vrida den medurs tills den klickar. Om batteriet antingen saknas eller är felaktigt monterat, eller omkopplaren är i 'Inlärningsläge', kommer inte larmet kunna klicka fast i sockeln.

KLICKA IN BRANDVARNARE
ORDENTLIGT I SOCKELN FÖR
ATT LÅSA FAST



6. TESTFUNKTION:

Efter installation, och minst en gång per kvartal, måste alla varnare testas för att säkerställa att de fungerar ordentligt och är inom räckhåll från varandra.

Det rekommenderas att visuellt kontrollera så att LED-lampan blinkar ordentligt (var 48:e sekund).

Tryck in testknappen på valfri varnare i minst 10 sekunder. Detta skickar ut en testsignal från larmet; alla andra anslutna varnare ska erhålla signalen inom en kort tid. Varnarna kommer att avge ett kort pip.

Obs: Testfunktionen kan även skicka en utarmad RF-signal för att säkerställa optimal drift vid normala förhållanden.

När testsignalen har skickats svarar varnarna på två sätt:

1. Ett enskilt pip var 8:e sekund indikerar att varnarna är anslutna och fungerar.

2. Tre korta pip var 8:e sekund indikerar fel på varnarn. Gör rent varnarn med en dammsugare (på låg inställning) runt om varnarn kammare och testas igen.

Vid behov kan denna indikering stängas av i förtd på varje varnare genom att trycka kort på testknappen.

TIPS: Det är säkert att täcka för ljudutgången med fingret under testet för att minimera den ljudnivå som avges.

Om problemet kvarstår, gå till www.cavius.com för felsökning.

7. NORMALLÄGE:

In normal mode the LED will flash every 48 seconds to show correct operation.

8. LARMLÄGE:

När en koncentration av rök detekteras går varnaren till 'Alarm Mode' (larmläge). Larmsignalen avges och LED-lampan blinkar.

Brandvarnaren sänder även larmsignalen till övriga anslutna varnare som även de avger larmsignal efter en kort fördröjning.

Vänligen observera att endast det ursprungliga larmets LED-lampa kommer att blinka så att det kan identifieras.

CAVIUS Wireless Family har två olika larmsignaler:

Larmsignal 1 (--- ---) är livshotande larm, t.ex. ett röklarm.

Larmsignal 2 (- - -) är icke-livshotande larm, t.ex. ett översvänningslarm.

Röklarmsignal: --- ---

Värmelarmssignal: - - - -

Översvänningslarmsignal: - - -

CO-larmsignal för låg nivå: - - -

CO-larmsignal för hög nivå: --- ---

Vänligen observera att endast det ursprungliga larmets LED-lampa kommer att blinka så att det kan identifieras.

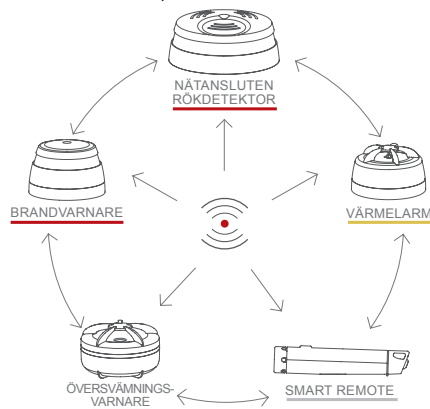
9. PAUS/TYST FUNKTION:

Om brandvarnarna falsklarmar genom matlagning, eldstad etc. kan de endast pausas i 10 minuter genom att trycka på testknappen på den ursprungliga brandvarnare (indikeras genom den blinkande LED-lampan).

Anledningen till detta är att det är nödvändigt att lokalisera larmkällan innan funktionen tyst används. Detta är för att säkerställa att det inte föreligger en livshotande situation.

10. LÄGGA TILL EXTRA ENHET:

WIRELESS ALARM FAMILY



Alla CAVIUS sammankopplade varnare inom **WIRELESS** ALARM FAMILY kan läggas till i systemet eftersom de använder samma frekvens och samma data-protokoll. Detta innebär att det trådlösa systemet består av en kombination av rök-, värme- och översvänningsvarnare etc.

Placera alla varnarna i 'Inlärningsläge' och upprepa avsnitt 1.

Testa alltid anslutningen mellan alla enheter genom att upprepa testfunktionen i avsnitt 6 efter att en enhet har lagts till.

11. SIGNAL FÖR LÅG BATTERINIVÅ:

Din produkt har en batterilivslängd på 10 år.

När batteriet närmar sig slutet av sin livslängd kommer ett kort pip avges var 48:e sekund i 30 dagar.

Endast den larmet som har en låg batterinivå piper, inga andra anslutna varnare piper.

Det rekommenderas att byta röklarm efter 10 år, eller om larmet har skadats. Larmet är inte aktivt

om det inte sitter i monteringsbasen.

Kontrollera alltid larmet efter montering i monteringsbasen (tillåt några sekunder innan du testar).

12. UNDERHÅLL & FELSÖKNING:

• Brandvarnaren ska dammsugas en gång per kvartal för att avlägsna dammpartiklar och kan torkas av med en fuktig trasa. (Aldrig öppen larm).

• Hög luftfuktighet som kondenserar och som kan åtgärdas genom att torka larmet.

Om larmet inte fungerar när testknappen trycks in är den troliga orsaken ett felaktigt batteri. Kontrollera om batteriet är tomt.

Om problemet kvarstår, gå till www.cavius.com för felsökning.

13. ÖVRIG INFORMATION:

Måla inte över larmet.

Observera de lokala föreskrifterna i ditt land avseende installation.

Avfallshandtering: Var vänlig förfoga vid slutet av livslängden. Det här är elektroniskt avfall som ska återvinnas.

Vänligen observera lokala föreskrifter om information till ditt försäkringsbolag avseende installerade brandvarnare.

CE-märkningen på denna produkt bekräftar dess överensstämmande med Europeiska direktiv som gäller för produkten, och, särskilt, dess överensstämmande med harmoniserade specifikationer enligt standard EN 14604 avseende Byggsproduktförordningen 305/2011.

Med ensamrätt: CAVIUS Aps tar inte på sig något ansvar för eventuella fel som kan förekomma i denna handbok. CAVIUS Aps förbehåller sig dessutom rätten att när som helst utan förvarning ändra maskinvaran, programvaran och/eller specifikationer som beskrivs här, och CAVIUS Aps gör inget åtagande att uppdatera denna information. Alla varumärken som förtecknas här tillhör respektive ägare. Upphovsrätt © CAVIUS Aps.



0333
EN 14604:2005 + AC:2008
DoP no.: 2106-003
Download DoP document: www.cavius.com

Utvecklad av CAVIUS Aps Julsøvej 16, DK-8600
Tillverkad i P.R.C.